



Brister i kunskap och tillämpning av systematiskt arbetsmiljöarbete

-baserad på Arbetsmiljöverkets Nulägesundersökning SAM 2012

Arbetsmiljöverkets analysrapport 2013:1

Sammanfattning

Denna studie är den första i Arbetsmiljöverkets nya serie av analysrapporter. Studien är avgränsad till några utvalda frågor som belyser organisationernas syn på sin egen kännedom, kunskap och tillämpning av SAM. Huvudresultatet är att små organisationer mer än större organisationer, och näringslivets tjänstebranscher, generellt brister i kännedom, kunskap och tillämpning av SAM. Studien är baserad på data från Arbetsmiljöverkets Nulägesundersökning SAM 2012 (NU2012), som är ett av underlagen inom Arbetsmiljöverkets handlingsprogram 2012 – 2015. Programmets mål är att öka arbetslivets kunskaper om och tillämpning av systematiskt arbetsmiljöarbete.

Abstract

This study is the first one of the new series of analyst reports from Arbetsmiljöverket (The Swedish Work Environment Authority). The study is limited to a few selected questions that highlights the organisations' self-awareness, and knowledge and application of the SAM. The main result is that smaller organisations more than larger organisations and business service industries more than other sectors generally lacks of awareness, knowledge and application of SAM. The study is based on data from The Swedish Work Environment Authority's Baseline Survey SAM 2012, called NU2012. The survey is part of the background source for the Work Environment Action Program 2012 – 2015. This program aims to increase the working life knowledge and application of systematic work environment management, SAM.

Förord

Syftet med studien är att belysa bristande kännedom, kunskap och tillämpning av SAM i svenskt arbetsliv. Uppgifterna är hämtade från Arbetsmiljöverkets Nulägesundersökning SAM 2012, som är ett av underlagen till Arbetsmiljöverkets handlingsprogram 2012-2015. (Arbetsmiljöverket, 2013a) Programmets mål är att öka arbetslivets kunskaper om och tillämpningen av systematiskt arbetsmiljöarbete, SAM.

Parallellt med den nu aktuella studien har ytterligare en rapport tagits fram som utvecklar ett SAM-index som väger samman ett flertal faktorer som är väsentliga för SAM. Den andra rapporten kompletterar den första, varför den publiceras relativt samtidigt med denna första studie. Ulf Johansson professor emeritus har genomfört en övergripande granskning av båda rapporterna. Granskningen är en del av myndighetens kvalitetssäkringssystem för analysrapporter. Rapporterna har presenterats och diskuterats i myndighetens programgrupp för SAM-programmet. Underlagen används också av myndighetens projekt positiva arbetsmiljöindikatorer, där de diskuterats på seminarier och i projektets referensgrupp. Den senare är sammansatt av forskare och arbetsmarknadens parter, Ulf Johanson ingår i den nämnda referensgruppen. Huvudresultaten har presenterats och diskuterats i myndighetens ledningsgrupp.

Rapporten är framtagen av Annette Nylund, projektledare Arbetsmiljöverket, och Amanda Waleh Åström, statistiker Arbetsmiljöverket, och Hans-Olof Hagén, senior analytiker Statistiska Centralbyrån, samt Martina Aksberg, statistiker på SCB, som deltog i projektets slutfas under sommaren, tom 2013-08-30. Matts Rydin Arbetsmiljöverket har bidragit till en mer lättillgänglig text. Arbetet har skett i dialog med Ulf Strandberg, programansvarig för handlingsprogrammet om SAM på Arbetsmiljöverket.

Annette Nylund svarar på frågor om innehållet i rapporten.

För Arbetsmiljöverket
2013-12-10

Bernt Nilsson
Avdelningschef, RE

Resultat och slutsatser i punktform...

Arbetsmiljöverkets föreskrift om systematiskt arbetsmiljöarbete (SAM) och allmänna råd om tillämpningen av föreskrifterna gäller för alla arbetsgivare, inklusive dem som hyr in arbetskraft. Föreskriften förväntas vara känd och arbetsmiljöarbetet förväntas bedrivas enligt denna. Denna studie belyser bristande kännedom, kunskap och tillämpning av SAM i arbetslivet.

Små organisationer brister mer i kännedom, kunskap och tillämpning av SAM än större organisationer

- Små organisationer uppger i högre utsträckning än stora att de inte känner till föreskriften systematiskt arbetsmiljöarbete. Andelen inom de minsta organisationerna, 5-9 anställda, är 25 procent. Andelen för de största organisationerna är under en halv procent och i hela arbetslivet uppgår andelen till 16 procent.
- Andelarna i de olika storleksklasserna som uppger att de inte bedriver arbetsmiljöarbete enligt SAM är nästan lika höga som för kännedom, de är enbart någon procent lägre.
- Sju procent av de små jämfört med fyra procent för hela arbetslivet uppger att de inte alls bedriver arbetsmiljöarbete.

Näringslivets tjänstebanscher brister mer i kunskap och tillämpning

- Näringslivets tjänstebanscher anger i högre grad än andra branscher att de inte har kännedom om SAM och att de inte tillämpar SAM.
- Det är tre kunskapsintensiva branscher som i högst utsträckning uppger brister i kännedom och kunskap om SAM; information och kommunikation (J) 34 procent; ekonomi, juridik och vetenskap samt teknik (M) 30-31 procent; finans och försäkring (K) 30 procent.
- Finans och försäkring (K) respektive information och kommunikation (J) är också branscher som i högre utsträckning uppger att de inte bedriver arbetsmiljöarbete enligt SAM, andelarna uppgår till 22 respektive 30 procent. Hit räknas också de arbetskraftsintensiva branscherna hotell- och restaurang (I) 26 procent, och fastighetsverksamhet (L) 32 procent, den senare har i högst utsträckning har svarat nej på denna fråga.

Hinder för arbetsmiljöarbete

- De organisationer som uppger att det finns hinder för ett fungerande arbetsmiljöarbete har i högst utsträckning angett tidsbrist, i andra hand uppges bristande kunskap, och i tredje hand uppges att ekonomin är ett hinder.
- Dessa hinder är av sådan karaktär att de kan påverkas av organisationen själv. Bristande kunskap kan troligen också påverkas i positiv riktning genom ökade insatser av andra aktörer, såsom branschorganisationer eller genom andra samhällsliga initiativ.
- Samband mellan brister i kännedom och frånvaro av upplevda hinder kan bekräftas med korrelationsanalyser, men samband mellan tillämpning och upplevda hinder kan inte bekräftas.

Samband mellan kännedom och tillämpning av SAM

- Däremot kan ett starkt samband mellan brister i kännedom och tillämpning av SAM bekräftas med korrelationsanalys, vilket tillsammans med frånvaron av samband mellan upplevda hinder och tillämpning indikerar att mer information om SAM kan bidra till ökad tillämpning.

Innehåll

Bakgrund	6
Kännedom och kunskap om SAM	9
Tillämpning av SAM.....	17
Undersöks arbetsmiljön regelbundet.....	20
Bedrivs någon form av arbetsmiljöarbete i organisationen?	22
Hinder för fungerande arbetsmiljöarbete	25
Samband mellan bristande kännedom och tillämpning av SAM.....	26
Bilaga 1. Använda frågor från Frågeformulär NU 2012	27
Bilaga 2. Källförteckning	29

Bakgrund

Syfte

Rapporten syftar till att utgöra underlag för Arbetsmiljöverkets handlingsprogram 2012-2015 och dess prioriteringar. Programmets mål är att öka arbetslivets kunskap om och tillämpning av systematiskt arbetsmiljöarbete, SAM. Den aktuella rapporten avser att belysa bristande kännedom, kunskap och tillämpning av SAM i svenskt arbetsliv. Den metod som används är att låta tolkningen av uppgifterna vara på samma nivå som när de avgivits av de intervjuade personerna. Vissa minimala analytiska tolkningar av materialet har gjorts såsom att det presenteras utifrån de förutsättningar som skapats för att erhålla så hög svarsfrekvens som möjligt och genom att det återger arbetslivets bransch- och storleksklasser så rättvisande som möjligt. Rapporten avgränsas till några utvalda frågor som bäst belyser organisationernas syn på sin egen kunskap och tillämpning av SAM, emedan kommande rapporter avser att belysa förekomst av SAM enligt modeller som väger samman ett flertal olika uppgifter om vad som kännetecknar systematiskt arbetsmiljöarbete.

Telefonintervjuer med ledningen

De uppgifter som används är hämtade från Arbetsmiljöverkets Nulägesundersökning SAM 2012 (NU 2012). Den vänder sig till högsta ledningen i företag och arbetsställen i svenskt arbetsliv. I andra hand har en person med en annan funktion i organisationen utpekats att svara å ledningens vägnar, ofta ingår för denna person frågor om personalplanering, human resources och kvalitetsfrågor. Insamlingen har skett genom telefonintervjuer av i första hand den högsta ledningen i organisationen, verkställande direktör (VD), ägare/innehavare eller annan hög chef i ledningen. Ledningen i en organisation kan också ha pekat ut en annan person att delta i undersökningen för organisationens räkning.

Av alla som deltagit i undersökningen är cirka hälften VD eller ägare/innehavare eller har motsvarande högsta position. Andelen "högsta chef" minskar med storlek på organisationen, det vill säga att ju större organisation desto mindre sannolikt att det är VD eller ägare/innehavare som besvarar undersökningen. De deltagandes befattning skiljer också mellan olika branscher och sektorer. En högre andel VD eller ägare/innehavare deltar inom de varuproducerande verksamheterna, emedan andelen specialist utan chefsbefattning återfinns i högre utsträckning inom tjänsteverksamheter.

Andelen män som svarat på undersökningen är mycket hög hos de mindre företagen, 72 procent bland företag med 5-9 anställda och 63 procent bland företag med 10-19 anställda. Hos medelstora företag, 20-249 anställda, är könsfördelningen jämn, medan kvinnor är något överrepresenterade i stora företag. Totalt sett har fler män än kvinnor deltagit i undersökningen. Män dominerar i nästintill samtliga branscher. Undantagen är vård och omsorg, utbildning och offentlig förvaltning och internationella organisationer i Sverige, där majoriteten av respondenterna i nulägesundersökningen är kvinnor.

Urvalsram

Urval av vilka organisationer i NU 2012 som ska intervjuats har genomförts så att dessa på ett jämt sätt ska kunna representera hela arbetslivet, avseende organisationer i olika branscher och storleksklasser. Dessa representerar organisationer med olika produktionsförutsättningar. Formen av urval kallas också stratifierat urval.

Organisationer som räknas till den så kallade privata sektorn, näringslivet och hushållens organisationer ingår i urvalet baserat på organisationsnummer. Organisationsnivå avser att beskriva en sammanhållen ekonomisk och juridisk enhet. En viktig anledning till att urvalet sker efter organisationsnummer är att det är företagets högsta chef som har ansvar för arbetsmiljön. Andra viktiga anledningar är att det ofta är på denna nivå som beslut om organisatoriska frågor och ekonomi fattas. Insamlade uppgifter för organisationer kan matchas med andra företagsuppgifter, inte minst ekonomiska registerdata för företag. Andra registerdata, exempelvis arbetskraftens komposition, finns på både organisationsnivå och på arbetsställe-nivå. Statliga och kommunala bolag ingår i näringslivet.

Statliga myndigheter ingår också i urvalet på organisationsnivå för alla branscher förutom inom branscherna (P) Utbildning respektive (Q) Vård och omsorg; sociala tjänster. Myndigheter drivs som egna organisationer med egen ekonomi och de har egna organisationsnummer, även om de tillhör en och samma juridiska enhet. Statliga organisationer i branscherna (P) Utbildning respektive (Q) Vård och omsorg; sociala tjänster ingår med huvudarbetsställe. Skälet till detta är att offentligt styrda verksamheter, speciellt gäller det kommunala verksamheter, ska bli möjliga att bättre jämföra med varandra och med organisationer från näringslivet. Ett kompletterande skäl är att de ska få rätt branschkod. Urvalet av verksamheter i kommun och landsting är därför baserat på arbetsställen. Ett arbetsställe behöver inte vara en egen ekonomisk enhet eller en egen organisation, men de kan vara det. Arbetsställe är en statistisk enhet som oftast ingår i en mer övergripande juridisk enhet, såsom i en primärkommun eller landstingskommun, som i sin tur är en övergripande organisation som kan jämföras med koncernnivå i näringslivet.

Urvalsramen inkluderar 3054 organisationer och arbetsställen som är fördelade efter 21 branschgrupper, enligt standard för svensk näringsgrensindelning 2007 och efter fem storleksklasser. De minsta organisationerna som brukar kallas mikroföretag 0-4 med anställda ingår inte. De minsta organisationerna som ingår har 5-9 anställda och den största klassen har 250 fler anställda. Organisationens storlek definieras som antal anställda i organisationen enligt Statistiska centralbyråns företagsregister.

I tabell 1 redovisas de branschgrupper som urvalet baserats på. Vissa undergrupper ingår som egna branscher, och anledningen är att eftersträva att tillräckligt många organisationer med olika förutsättningar kommer med i undersökningen. *Tillverkningsindustrin* är indelad i tre branschgrupper, efter om de är kapitalintensiva, kunskapsintensiva eller arbetskraftsintensiva. Branscherna *utbildning* respektive *vård och omsorg, inklusive sociala tjänster*, är uppdelad efter om verksamheten utförs av företag eller om de utförs av organisationer som tillhör offentlig sektor.

Tabell 1. Förteckning av branschgrupper som ingår i undersökningens urval

A	Jordbruk,	
C	C1	Tillverkning, 1) Arbetskraftsintensiva branscher, SNI 10-15, 18, 22, 25, 31-33, se not
	C2	Tillverkning, 2) Kunskapsintensiva branscher, SNI 20-21, 26-30, se not
	C3+B	Utvinning av mineral B) och Tillverkning, 3) Kapitalintensiva branscher, SNI 16-17, 24, se not
D+E	El, gas, värme, kyla (D) och Vattenförsörjning, avloppsrening, avfall, sanering (E)	
F	Byggverksamhet	
G	Handel	
H	Transport, magasinering	
I	Hotell, restaurang	
J	Information och kommunikation	
K	Finans- och försäkring	
L	Fastighetsverksamhet	
M	Juridik, ekonomi, vetenskap, teknik	
N	N1	Uthyrning, fastighetservice, resetjänster, andra stödtjänster, exkl. personaluthyrning
	N78.2	Personaluthyrning
O+U	Offentlig förvaltning, försvar (O) och Internationella organisationer i Sverige (U)	
P	P priv	Utbildning i företag
	P off	Utbildning i offentlig sektor
Q	Q priv	Vård och omsorg; sociala tjänster i företag
	Q off	Vård och omsorg; sociala tjänster i offentlig sektor
R	Kultur, nöje, fritid	

Standard för institutionell sektorindelning 2000 och Standard för indelning efter ägarkontroll 2000, MIS 2001:2 (Statistiska centralbyrån, 2001) och Standard för svensk näringsgrensindelning 2007, MIS 2007:2 (Statistiska centralbyrån, 2007). C1: Livsmedelsframställning, framställning av drycker, tobaksvarutillverkning, textilvarutillverkning, tillverkning av läder, läder- och skinnvaror mm, grafisk produktion och reproduktion av inspelningar, tillverkning av gummi- och plastvaror, tillverkning av metallvaror utom maskiner och apparater, tillverkning av möbler, annan tillverkning, reparation och installation av maskiner och apparater. C2: Tillverkning av kemikalier och kemiska produkter, tillverkning av farmaceutiska basprodukter och läkemedel, tillverkning av datorer, elektronikvaror och optik, tillverkning av elapparatur, tillverkning av övriga maskiner, tillverkning av motorfordon, släpfordon och påhängsvagnar, tillverkning av andra transportmedel. C3+B: Tillverkning av trä och varor av trä, kork, rotting o.d. utom möbler, pappers- och pappersvarutillverkning, stål- och metallframställning. Två mindre branscher ingår inte, dessa är S: Annan serviceverksamhet, respektive T: Förvärsarbete i hushåll; hushållens produktion av diverse varor och tjänster för eget bruk.

Svarsfrekvens

Insamlingen av uppgifter är genomförd hösten 2012 av konsultföretaget Stelacon AB. Ett mål för själva insamlingen var att uppnå en genomsnittlig svarsfrekvens på 65 procent, jämnt fördelad över arbetslivets olika branscher och storleksklasser och med ett lågt partiellt bortfall. Svarsfrekvensen motsvarar 1993 svarande organisationer. För mer information om genomförandet av insamlingen av data, se teknisk rapport, Stelacon AB (2013).

Bortfallsanalys

Arbetsmiljöverket har genomfört bortfallsanalyser under året, med visst stöd av Statistiska centralbyrån, en första del våren och en andra del under hösten. Dessa analyser syftar till att ge fördjupad kunskap om de organisationer som deltar i undersökningen. Mer konkret avser de att besvara frågan om de svarande organisationerna är representativa för arbetslivet (urvalspopulationen). I bortfallsanalysen jämförs organisationer som svarat respektive inte svarat med hela urvalspopulationen, med hjälp av registerdata. Bortfallsanalysen inkluderar samtliga typer av organisationer i arbetslivet, denna visar att det inte finns några större systematiska avvikelser mellan de svarande respektive ickesvarande organisationerna och urvalsra-

men. Uppgifterna kan därför anses väl representera aggregerat för hela arbetslivet eller näringslivet, alternativt efter de 21 grupperna alternativt efter de fem storleksklasserna. För ytterligare information om se rapport om bortfallsanalyser av Arbetsmiljöverket (2013b).

Deskriptiva tolkningar

Angreppssättet i denna studie är att den är baserad på så obehandlade uppgifter som möjligt, nästan råmaterial. Det vill säga att den i huvudsak använder de insamlade uppgifterna utan att tolkningar av dessa har gjorts. Det kan också beskrivas som att tolkningen av uppgifterna i stor utsträckning är på samma nivå som när de avgivits av de intervjuade personerna. Metoden innebär att deskriptiv statistik presenteras.

Vissa tolkningar av materialet trots allt gjorts. En del svarsalternativ har grupperats ihop och ett anta antaganden har gjorts för frågor som är filterats bort. Ingen organisation som deltagit i undersökningen har fått alla frågor. Filterfrågorna avser att styra så att respondenten inte behöver svara på frågor som inte är relevanta för den specifika organisationen, oftast är det följdfrågor och fördjupningsfrågor. Syftet med filterfrågor är att minska bortfallet, det vill säga att ingen eller endast ett fåtal av de intervjuade tröttnar och avbryter telefonintervjun. Motivet till filterfrågor är således att få så hög svarsfrekvens som möjligt på hela undersökningen, alternativt så lågt partiellt bortfall som möjligt. Det partiella bortfallet är lågt i undersökningen, vilket tolkas som att filterfrågorna fyllt sin funktion. För att kunna jämföra svar även för frågor som inte alla respondenter fått har vissa antaganden gjorts om vad dessa respondenter skulle ha svarat. Exempelvis om en respondent svarat nej på en filterfråga och därför inte fått följdfrågan så antas att respondenten också skulle svara nej på följdfrågan.

Presentationsmetod

Respondenternas svar presenteras så att dessa på ett korrekt sätt återger arbetslivets organisationer i olika branscher och storleksklasser, vilket betyder att de viktas. Detta är viktigt eftersom urval av organisationer och arbetsställen genomförts så att för olika bransch- och storleksklasser har ungefär samma antal inkluderats i insamlingen, av statistiska skäl. Viktningen gör att de svarande organisationerna redovisas efter deras verkliga proportioner avseende bransch- och storleksklass. De olika svarande organisationerna räknas upp efter hur många som de ska representera i arbetslivets olika bransch- och storleksklasser. De 1993 olika svarande organisationerna och arbetsställena representerar i realiteten drygt 101 094 organisationer i svenskt arbetsliv. Om en respondent svarat på alla utom en eller ett par frågor som ingår denna i undersökningen, så blir det ett så kallat partiellt bortfall för de bortfallande frågorna. Detta är också anledningen till att antalet organisationer kan vara lägre för någon fråga. Ett annat skäl är att det är en så kallad filterfråga.

Kännedom och kunskap om SAM

I avsnittet redovisas organisationernas kännedom om föreskriften om systematiskt arbetsmiljöarbete, SAM, och om det finns tillräckliga kunskaper om hur arbetsmiljöarbete ska bedrivas enligt föreskriften om SAM.

Kännedom om SAM

Undersökningen inleds med frågor om kännedom om föreskriften om systematiskt arbetsmiljöarbete, SAM, samt om det finns tillräckliga kunskaper om hur arbetsmiljöarbete ska bedrivas enligt föreskriften om SAM i organisationen. Arbetsmiljöverkets föreskrift om systematiskt arbetsmiljöarbete och allmänna råd om tillämpningen av föreskrifterna "Systematiskt arbetsmiljöarbete AFS 2001:1" gäller för alla arbetsgivare. Med arbetsgivare likställs de som hyr in arbetskraft, Enligt föreskriftens första paragraf (1§).

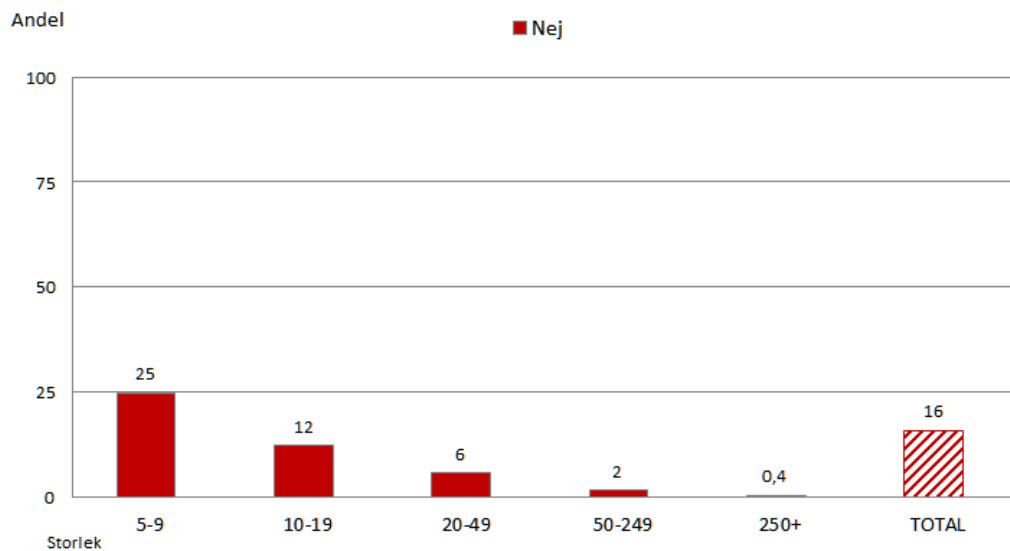
Ju mindre organisation desto fler saknar kännedom om föreskriften

Den inledande sakfrågan i undersökningen om arbetsmiljö är om respondenten känner till att det finns en föreskrift som benämns "Systematiskt arbetsmiljöarbete"? Frågan ställs till alla som deltar i undersökningen.

Det finns tre svarsalternativ: nej, ja och vet ej. I denna sammanställning tolkas vet ej-svar som att respondenten svarat nej eftersom ett svar som anger att personen inte vet om han eller hon känner till föreskriften sannolikt i de allra flesta fall kan likställas med att personen inte känner till den. Staplarna med beteckningen nej representerar såväl svaret nej som vet ej.

I diagram 1 redovisar svaren, uppdelade efter fem storleksklasser av organisationer fördelade efter antalet sysselsatta per organisation. Stapelparet längst till höger redovisar det totala antalet organisationer som uppger att de inte har kännedom om föreskriften SAM.

Diagram 1. Bristande kännedom om föreskriften SAM, andel organisationer per storleksklass



Fråga 3. Känner du till att det finns en föreskrift som benämns systematiskt arbetsmiljöarbete?

Källa: Nulägesundersökning SAM 2012, 1993 svarande representerar 101 094 organisationer i arbetslivet

I diagram 1 framgår att kännedomen om föreskriften SAM varierar med storleken på organisationen. Ju mindre en organisation är desto större är sannolikheten att organisationen inte har kännedom om föreskriften SAM.

Av stapeln längst till höger framgår att det är en minoritet av de svarande som anger att de inte har kännedom om föreskriften SAM. Den totala andelen som svarar nej är 16 procent, vilket betyder att 84 procent har svarat ja på frågan om de känner till föreskriften SAM. Eftersom ledningen i ett företag eller en offentlig organisation förväntas känna till lagstiftningen är det trots allt en för hög andel som uppger att de inte har kännedom om SAM. Övriga staplar redovisar svaren per storleksklass. I den största storleksklassen uppgår andelen som uppger att de inte känner till SAM till i princip noll procent (0,4). I de medelstora organisationerna är kunskapen om föreskriften nästan lika vanlig, i storleksklass 20-49 anställda, 94 procent, respektive i klass 50-249 anställda, 98 procent. Det är i mindre och små organisationer, 5-9 anställda respektive 10-19 anställda, som andelen svarande som inte känner till SAM är högre, i dessa storleksklasser uppger 25 procent respektive 12 procent att de inte känner till föreskriften om systematiskt arbetsmiljöarbete, SAM.

Näringslivets tjänstebranscher saknar i högst utsträckning kännedom om föreskriften

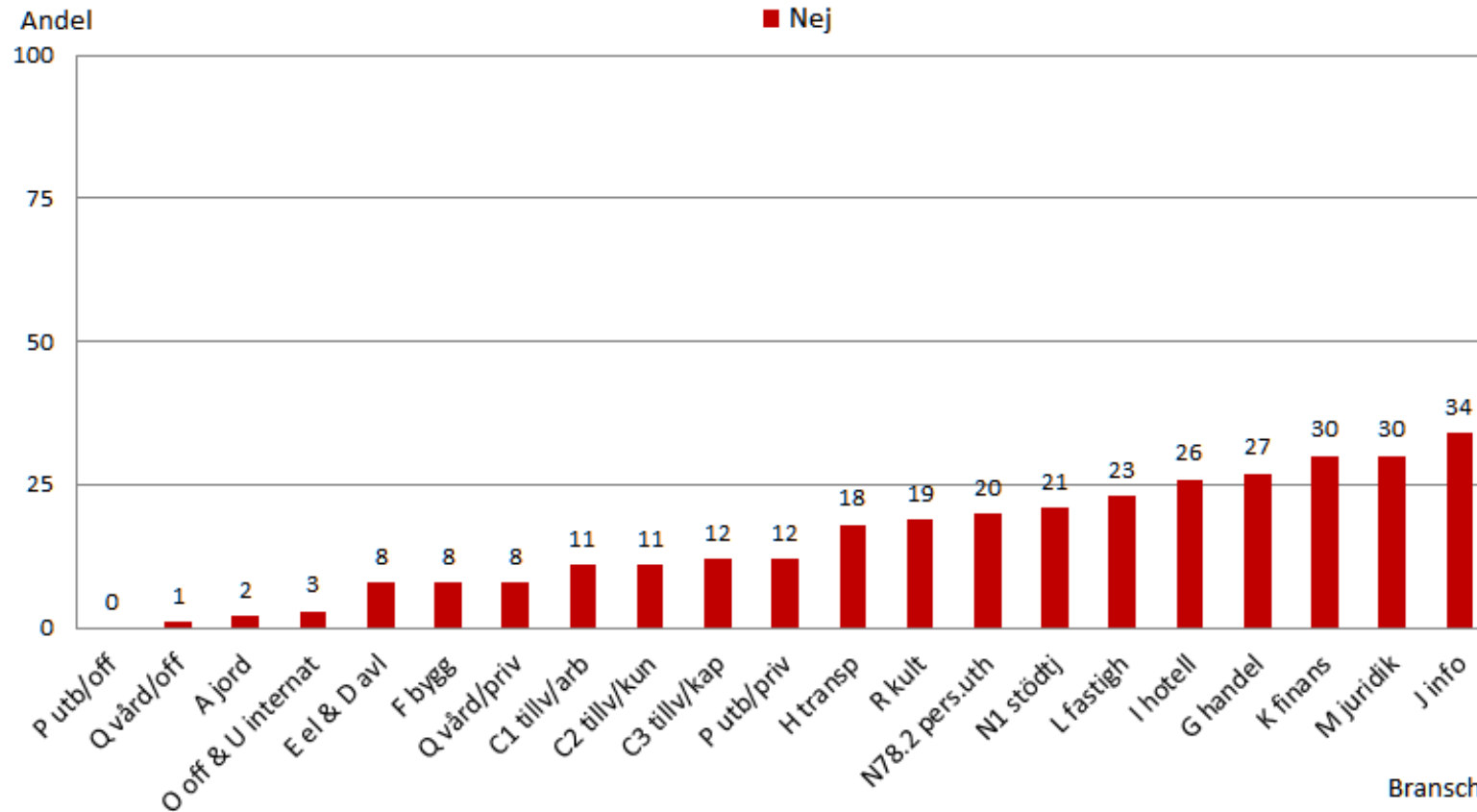
I diagram 2 redovisas andelen svarande som säger sig inte ha kännedom om föreskriften SAM i de tjugo olika branschgrupperna. Varje stapel representerar en branschgrupp och dessa är sorterade efter andel respondenter i varje branschgrupp som uppger att de inte känner till SAM. Informationen i diagrammet är sorterad i fallande ordning efter alternativ 1, ingen kännedom om föreskriften om SAM.

I diagram 2 framgår att andelen svarande som säger sig inte ha kännedom om föreskriften SAM inte är jämt fördelade mellan branscherna.

Näringslivets tjänstebranscher uppger i högre utsträckning än varuproducerande branscher i näringslivet och offentligt drivna verksamheter att de inte har kännedom om föreskriften SAM. Förklaringen till detta kan troligen inte i första hand inte knytas till låg allmän kompetens inom branschen, då den formella utbildningsnivån är hög eller mycket hög i flera av branscherna. Detta gäller i första hand branschgruppen: information och kommunikation (J), och juridik, ekonomi, vetenskap, teknik (M), samt finans och försäkring (K).

Däremot finns det en grupp branscher som hamnar mer i mitten i rankingen av dem som inte känner till föreskriften. Den ena av dessa är tjänstebranscher i näringslivet som inte karaktäriseras av att de är kunskapsintensiva utan tvärtom i flera fall av att de har relativt låg utbildningsnivå och möjligen därmed också lägre allmän kompetens inom branschen. Hit räknas företag inom handel samt hotell och restaurang. Den andra gruppen är företag inom fastighet, personaluthyrning och transport. Därefter är det ett "hopp" till företag inom utbildning respektive vård och omsorg som hamnar i samma grupp som industrin inom de varuproducerande branscherna. Slutligen de branscher som huvudsakligen räknas till offentligt styrda verksamheter. Dessa karaktäriseras också av att i princip ingen respondent uppgett att inte de har kännedom om föreskriften SAM. Samtliga branschgrupper är listade med fullständiga namn i avsnittet Bakgrund/Urvalsram.

Diagram 2. Bristande kännedom om föreskriften SAM, andel organisationer per branschgrupp



3. Känner du till att det finns en föreskrift som benämns systematiskt arbetsmiljöarbete?

Källa: Nulägesundersökning SAM 2012, 1993 svarande representerar 101 094 organisationer i arbetslivet

Kunskap om SAM

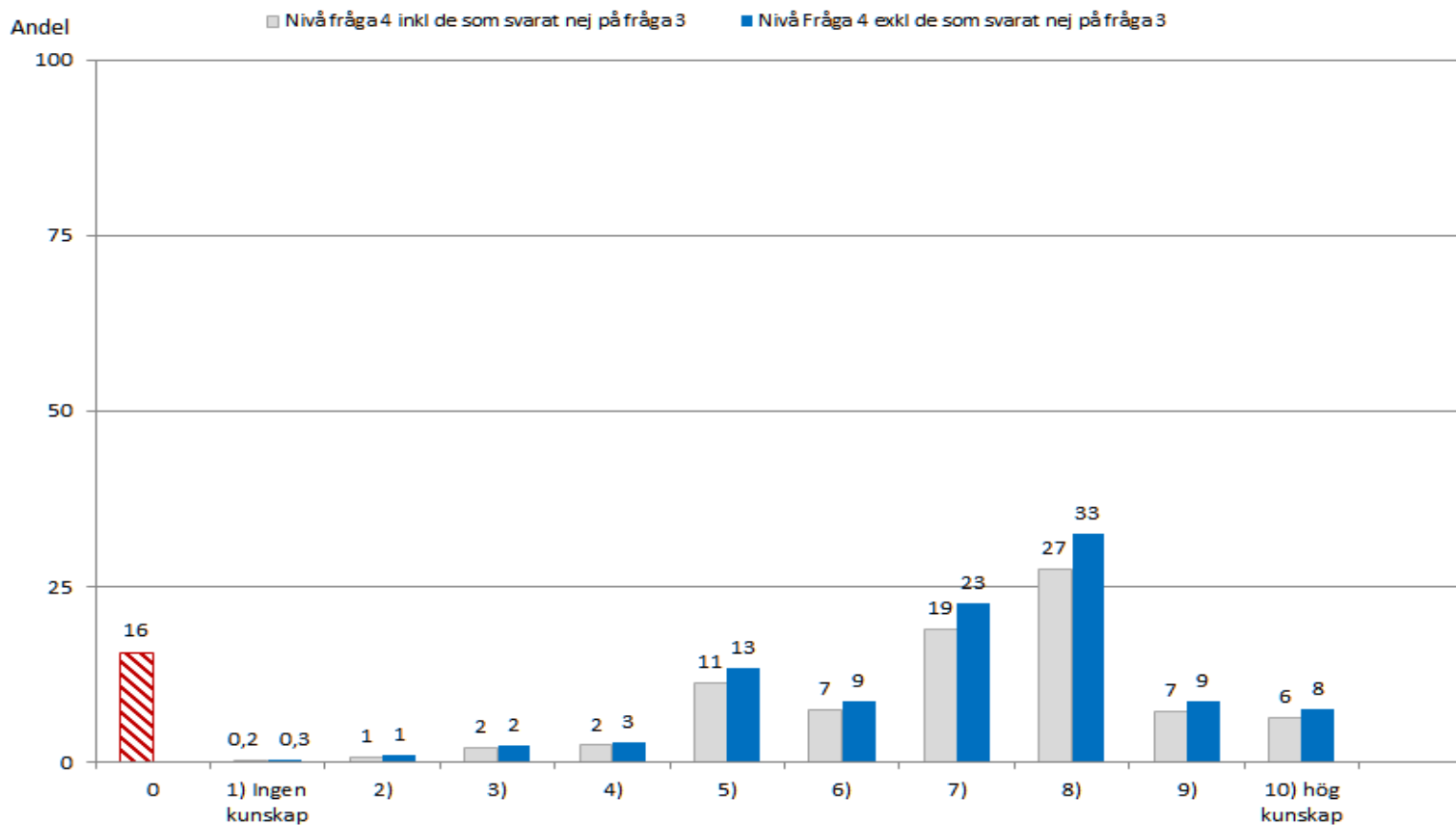
Nästa fråga i undersökningen syftar till att inhämta information om det finns tillräckliga kunskaper i organisationen om hur arbetsmiljöarbete ska bedrivas enligt föreskriften systematiskt arbetsmiljöarbete, SAM. Denna fråga har inte ställts till alla respondenter i undersökningen, den har enbart ställts till dem som svarat ja på föregående fråga, det vill säga fråga tre som handlar om kännedom om föreskriften SAM. Motivet till att frågan är filtrerad är att eftersom vissa respondenter uppgett att de inte har kunskap om föreskriften om SAM antas de inte kunna avgöra organisationens kunskap om att bedriva arbetsmiljöarbete enligt SAM. Således, de respondenter som svarat nej på föregående fråga, 16 procent, har inte fått fråga 4 och de får därmed värdet 0 i fråga 4. De respondenter som svarat ja på fråga tre, 84 procent, har också fått fråga 4.

I diagram 3 redovisas hur de svarande uppgett organisationens kunskaper att bedriva arbetsmiljöarbete enligt SAM. Möjliga svar är tio olika nivåer från 1 till 10, det vill säga en tiogradig skala, där 1 är ingen kunskap och 10 är hög kunskap om hur arbetsmiljöarbete ska bedrivas enligt föreskriften SAM. Diagrammet visar hur stor andel av de svarande som uppgett nivå 1, eller nivå 2, eller nivå 3 osv. För att bättre möjliggöra jämförelser av bransch- och storleksgruppernas svar på de olika frågorna har vissa antaganden gjorts för de frågor som är filtrerade, detta gäller således också fråga 4. Här antas att de som inte fått fråga 4 skulle ha svarat ingen kunskap, därför har alternativ 1, dvs. ingen kunskap om SAM har slagits ihop med de 16 procent som svarat nej på föregående fråga, det vill säga fråga tre om att de saknar kännedom om föreskriften SAM. Det antas som ologiskt att fråga respondenter som svarat nej på fråga tre om de har kännedom om föreskriften SAM om hur organisationens kunskaper om att bedriva SAM är.

Av diagrammet framgår att endast en mycket liten andel 0,2 - 0,3 procent av alla respondenter har uppgett nivå 1, det vill säga att dessa respondenter anser att ingen kunskap finns i organisationen. Cirka fyra procent av alla respondenter har uppgett nivå 1 eller nivå 2 eller nivå 3, det vill säga att dessa respondenter anser att ingen kunskap eller väldigt lite kunskap finns i organisationen. Av de respondenter som svarar på fråga 4 uppger hälften en nivå under eller lika med nivå 7. Bland de som svarat ja på fråga 3 och därmed har fått möjligheten att svara på fråga 4 är andelen som uppger någon av de två högsta nivåerna, det vill säga nivå 9 eller 10, motsvarar 9 procent respektive 8 procent av respondenterna.

De respondenter som i föregående fråga har uppgett att de inte har kunskap om SAM, 16 procent, dessa redovisas också i diagrammet som grupp 0. Informationen redovisas med och utan de respondenter som svarat nej på fråga tre. Den lägre av de två linjerna inkluderar dessa, respektive den högre linjen exkluderar dessa så kallade nollor. Som framgår i redovisningen följer de två linjerna varandra väl vilket gör att slutsatser baserat på att nollor inkluderas eller exkluderas sannolikt inte påverkas mer än marginellt.

Diagram 3. Kunskap om hur arbetsmiljöarbete ska bedrivas enligt föreskriften SAM, spridningen av svarande organisationer mellan de olika kunskapsnivåerna (svarsalternativen)



Fråga 4. Anser du att det i organisationen finns tillräckliga kunskaper om hur arbetsmiljöarbete ska bedrivas enligt föreskriften om Systematiskt arbetsmiljöarbete

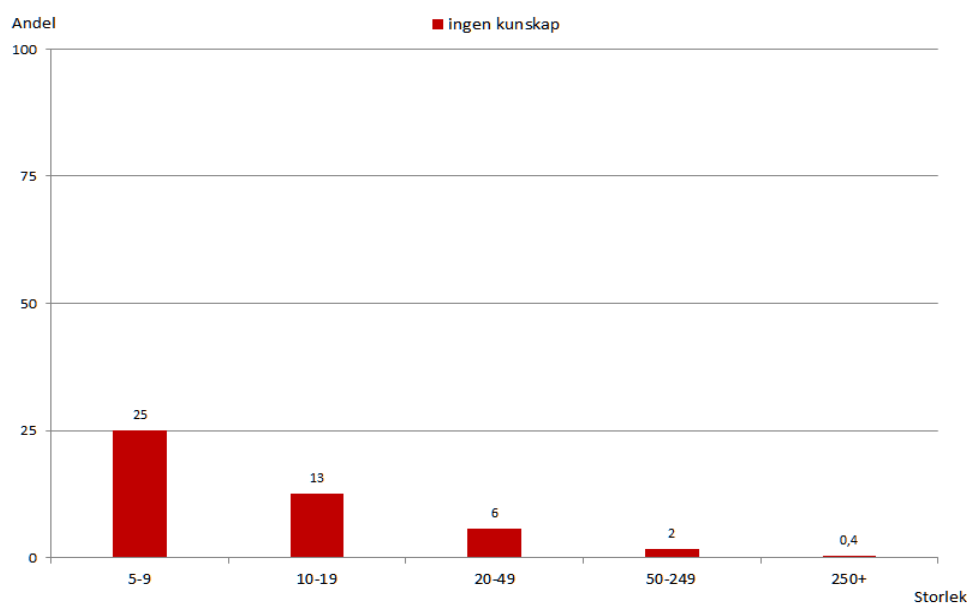
Källa: Nulägesundersökning SAM 2012; 1805 svarande representerar 85 211 organisationer i arbetslivet
Alla som svarat ja på fråga 3 har fått fråga 4.

Organisationens storlek är en anledning till ingen eller låg kunskap om SAM

Diagram 4 redovisar hur respondenterna uppger att det finns tillräckliga kunskaper i organisationen om hur arbetsmiljöarbete ska bedrivas enligt föreskriften SAM per storleksklass.

Fokus i analysen är de som svarat ingen kunskap.

Diagram 4. Bristande kunskap om hur arbetsmiljöarbete ska bedrivas enligt föreskriften SAM, andel organisationer per storleksklass



Fråga 4. Anser du att det i organisationen finns tillräckliga kunskaper om hur arbetsmiljöarbete ska bedrivas enligt föreskriften om Systematiskt arbetsmiljöarbete

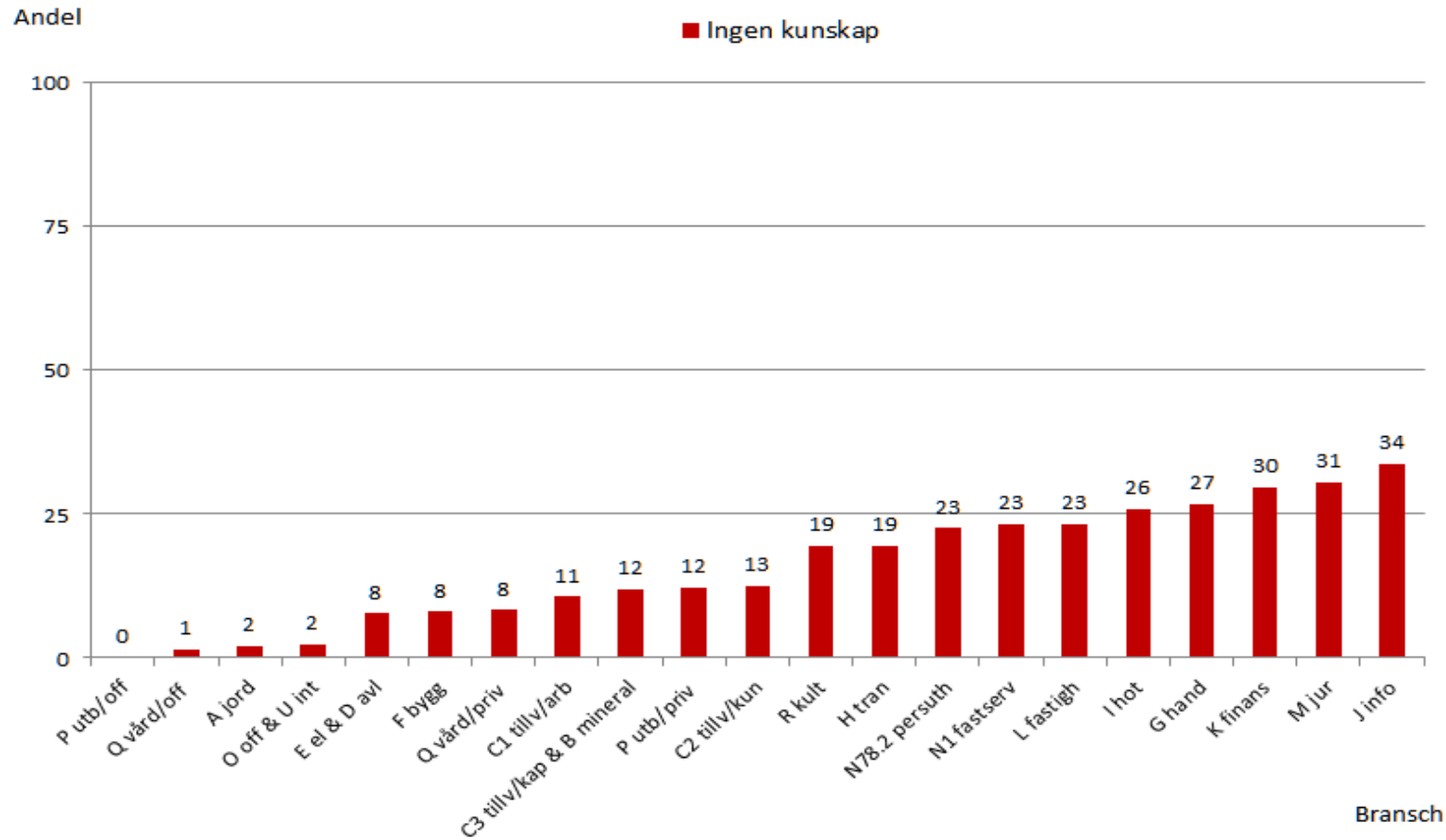
*Källa: Nulägesundersökning SAM 2012; 1805 svarande representerar 85 211 organisationer i arbetslivet
Alla som svarat ja på fråga 3 har fått fråga 4.*

Av diagram 4 framgår att fördelningen av kunskap om SAM inte är jämn mellan storleksklasserna. I de mindre organisationerna anger fler att kunskapen är låg jämfört med de större organisationerna. Precis som för föregående fråga, om föreskriften, är det de minsta organisationerna som uppvisar ingen kunskap om hur arbetsmiljöarbete ska bedrivas enligt SAM.

Bransch är också en anledning till låg kunskap i organisationen om SAM

Respondenternas uppgifter om de anser att det finns tillräckliga kunskaper i organisationen om hur arbetsmiljöarbete ska bedrivas enligt föreskriften SAM redovisas per branschgrupp i diagram 5 på nästa sida. Ingen kunskap om SAM har slagits ihop med de 16 procent som svarat nej på fråga 3 och därmed inte fått fråga 4. Se tidigare diskussion om filtrerade frågor, i anslutning till diagram 3. Informationen i diagrammet är sorterad i stigande ordning efter alternativ 1, ingen kunskap om SAM.

Diagram 5. Bristande kunskap om hur arbetsmiljöarbete ska bedrivas enligt föreskriften SAM, andel organisationer per branschgrupp



Fråga 4. Anser du att det i organisationen finns tillräckliga kunskaper om hur arbetsmiljöarbete ska bedrivas enligt föreskriften om Systematiskt miljöarbete

Källa: Nulägesundersökning SAM 2012; 1805 svarande representerar 85 211 organisationer i arbetslivet. Alla som svarat ja på fråga 3 har fått fråga 4.

I diagram 5 framgår att andelen svarande som säger sig ha kännedom om föreskriften SAM i de tjugo olika branschgrupperna inte heller är jämt fördelade mellan branscherna. De branschgrupper med högst andel organisationer som anger att de inte har kunskap har hög formell utbildningsnivå hos arbetskraften. Dessa är branschgrupperna information och kommunikation (I), och juridik, ekonomi, vetenskap, teknik (M), samt finans och försäkring (K). De karaktäriseras av hög formell utbildningsnivå, vilket kan vara en indikation på att det inte är formell utbildningsnivå hos arbetskraften som avgör bristande kunskaper om föreskriften om systematiskt arbetsmiljöarbete, SAM.

Tillämpning av SAM

I avsnittet redovisas svar på om arbetsmiljöarbete bedrivs enligt föreskriften om SAM. Med det systematiska arbetsmiljöarbetet menas i de nämnda föreskrifterna arbetsgivarens arbete med att undersöka, genomföra och följa upp verksamheten på ett sådant sätt att ohälsa och olycksfall i arbetet förebyggs och en tillfredsställande arbetsmiljö uppnås. Enligt föreskriftens andra paragraf (2§). Det systematiska arbetsmiljöarbetet skall ingå som en naturlig del i den dagliga verksamheten. Det skall omfatta alla fysiska, psykologiska och sociala förhållanden som har betydelse för arbetsmiljön. Enligt föreskriftens andra paragraf (3§). I föreskriftens allmänna råd beskrivs att de syftar till att utveckla och precisera hur arbetsgivaren skall gå tillväga för att uppfylla sitt ansvar. Andra föreskrifter från Arbetarskyddsstyrelsen och Arbetsmiljöverket kompletterar reglerna om arbetsmiljöarbetet till exempel när det gäller rutiner, kunskaper och riskbedömning.

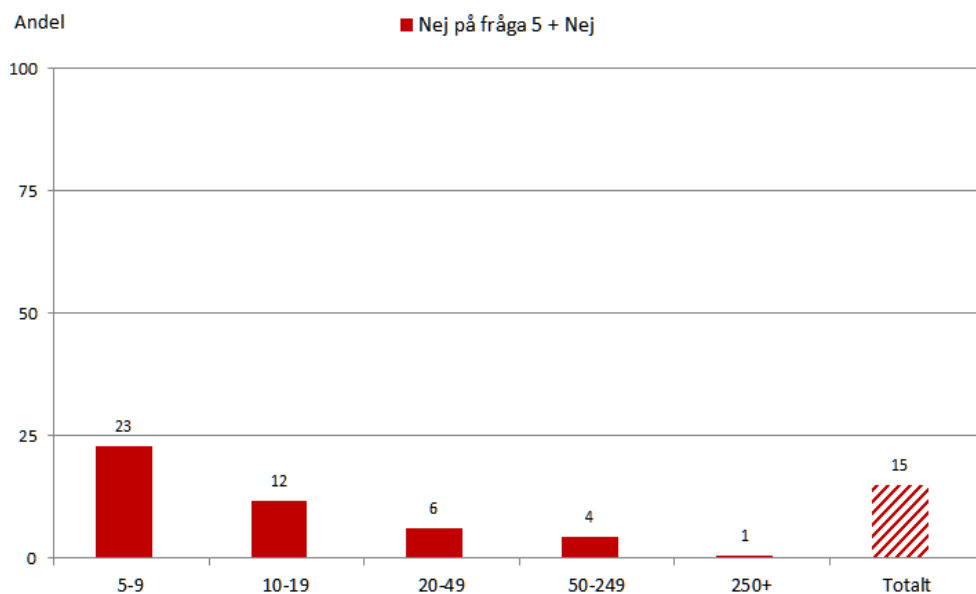
Små organisationer tillämpar i minst utsträckning SAM

Bland de organisationer som angett att de bedriver arbetsmiljöarbete i fråga 5, se nästa avsnitt, undersöks också om detta görs enligt föreskriften "Systematiskt arbetsmiljöarbete". Resultatet återfinns uppdelat på storleksklass i diagram 6 och uppdelat på bransch i diagram 7. Informationen i diagrammet är sorterad i fallande ordning efter alternativ 1, arbetsmiljöarbetet bedrivs inte enligt SAM.

Sorteringen bidrar till att visa på ett samband mellan organisationens storlek och som det verkar om arbetsmiljöarbetet bedrivs enligt föreskriften.

Bland små organisationerna uppger omkring 15 procent att de inte bedriver arbetsmiljöarbete enligt föreskriften SAM utan på annat sätt. I gruppen med de största företagen följer däremot i princip samtliga föreskriften, antingen i högsta grad eller åtminstone i viss mån. Även om majoriteten av företagen i samtliga storleksklasser genomför arbetet enligt föreskriften i någon mån, framgår en tydlig tendens att ju mindre företag, desto lägre andel genomför sådant arbete i högsta grad.

Diagram 6. Bristande arbetsmiljöarbete enligt SAM, andel organisationer per storleksklass



Fråga 6. Bedrivs arbetsmiljöarbetet enligt föreskriften om "Systematiskt arbetsmiljöarbete"?

Storlek

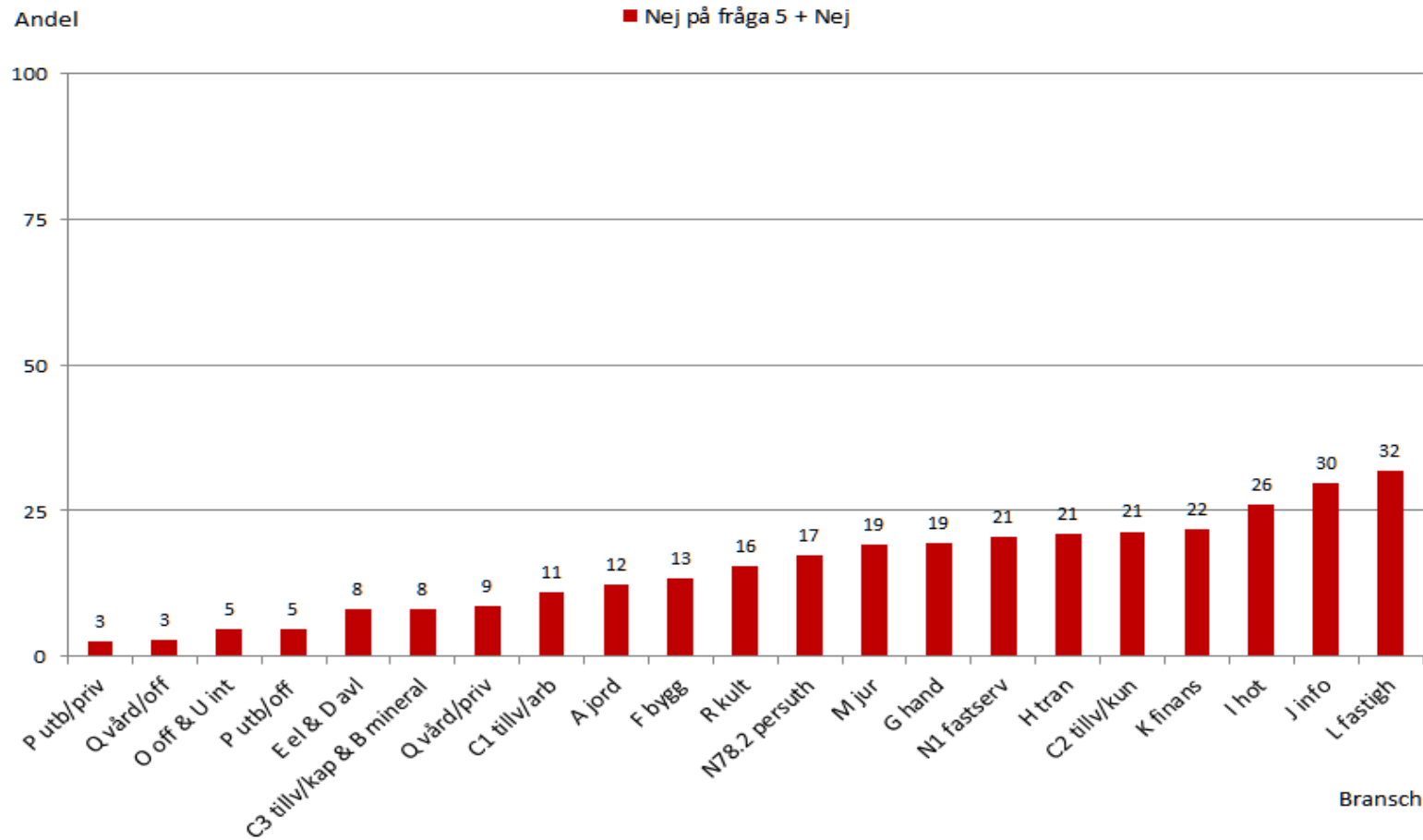
Källa: Nulägesundersökning SAM 2012; 1918 svarande representerar 95 397 organisationer i arbetslivet
Alla som svarat nej på fråga 5 har fått fråga 6

Branscher som inte tillämpar SAM

Det framgår av diagram 7 att andelen organisationer per bransch som uppger att de inte bedriver arbetet enligt föreskriften om systematiskt arbetsmiljöarbete skiljer sig något jämfört med redovisningen av andelen organisationer per bransch som säger sig inte känna till föreskriften om SAM och som inte har kunskap om hur de ska bedriva arbetsmiljöarbete enligt föreskriften. Två av de kunskapsintensiva tjänstebanscher som hamnar högt beträffande andelen organisationer som inte har kännedom och kunskap om SAM, hamnar också högt i listan bland dem som inte bedriver ett arbetsmiljöarbete enligt SAM. Dessa är information och kommunikation (J), och finans och försäkring (K). Branschgruppen juridik, ekonomi, vetenskap, teknik (M), som finns med bland dem som uppger att inte har kännedom om SAM och som uppger att de inte har kunskap om hur att bedriva SAM återfinns nu i mitten av alla branschgrupper.

Bland de branscher som också utmärker sig genom att en högre andel anger att de inte bedriver arbetsmiljöarbete enligt föreskriften om SAM återfinns branscherna fastighetsverksamhet (L) som i högst utsträckning uppger att de inte bedriver SAM, och hotell och restaurang (I) som hamnar på tredje plats bland branschgrupperna. Dessa två branschgrupper karaktäriseras av att de räknas till de arbetskraftsintensiva, vilket innebär att deras genomsnittliga formella utbildningsnivå är relativt sett låg. Det finns naturligtvis även andra skillnader i förutsättningarna för dessa branscher jämfört med de tidigare uppräknade kunskapsintensiva branscher. De har fler arbetsskadeanmälningar per förvärvsarbetande än de uppräknade kunskapsintensiva branscherna (Arbetsmiljöverket, 2013).

Diagram 7. Bristande arbetsmiljöarbete enligt föreskriften SAM, andel organisationer per branschgrupp



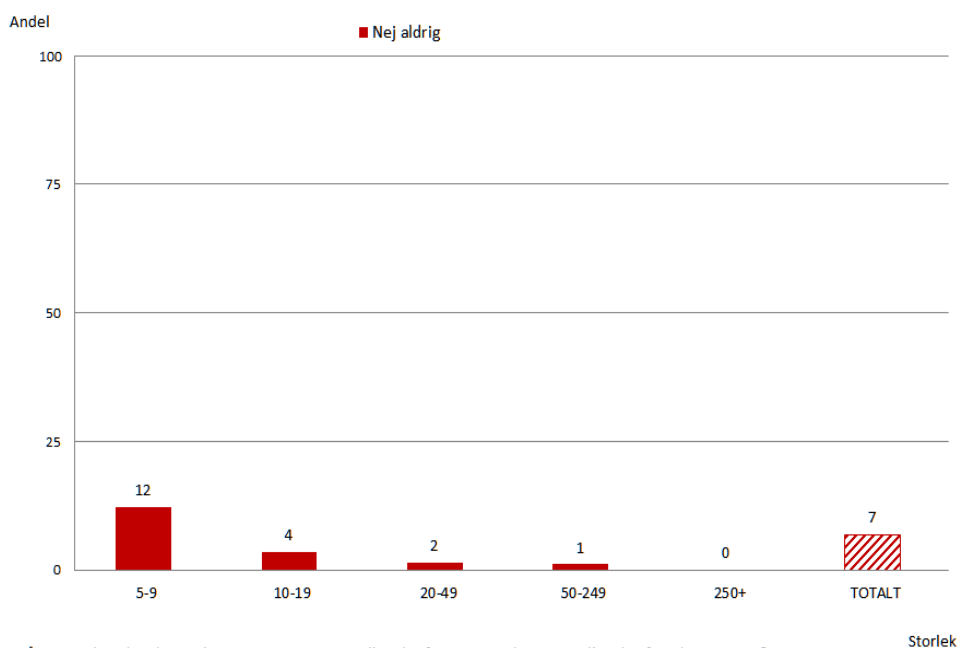
Fråga 6. Bedrivs arbetsmiljöarbetet enligt föreskriften om "Systematiskt arbetsmiljöarbete"?

Källa: Nulägesundersökning SAM 2012; 1918 svarande representerar 95 397 organisationer i arbetslivet
Alla som svarat nej på fråga 5 har fått fråga 6

Undersöks arbetsmiljön regelbundet

I föreskriften om SAM beskrivs att arbetsgivaren regelbundet ska undersöka arbetsförhållanden och bedöma riskerna för att någon kan komma att drabbas av ohälsa eller olycksfall i arbetet. Detta är en centralfråga i det systematiska arbetsmiljöarbetet. I diagram 8 redovisas förekomsten av regelbundna arbetsmiljöundersökningar för att upptäcka eventuella risker för arbetstagarna i de olika storleksklasserna och i diagram 9 redovisas motsvarande per bransch. Regelbunden uppföljning av arbetsmiljön är central i det systematiska arbetsmiljöarbetet.

Diagram 8. Arbetsmiljön undersöks inte regelbundet för att upptäcka risker, andel organisationer per storleksklass



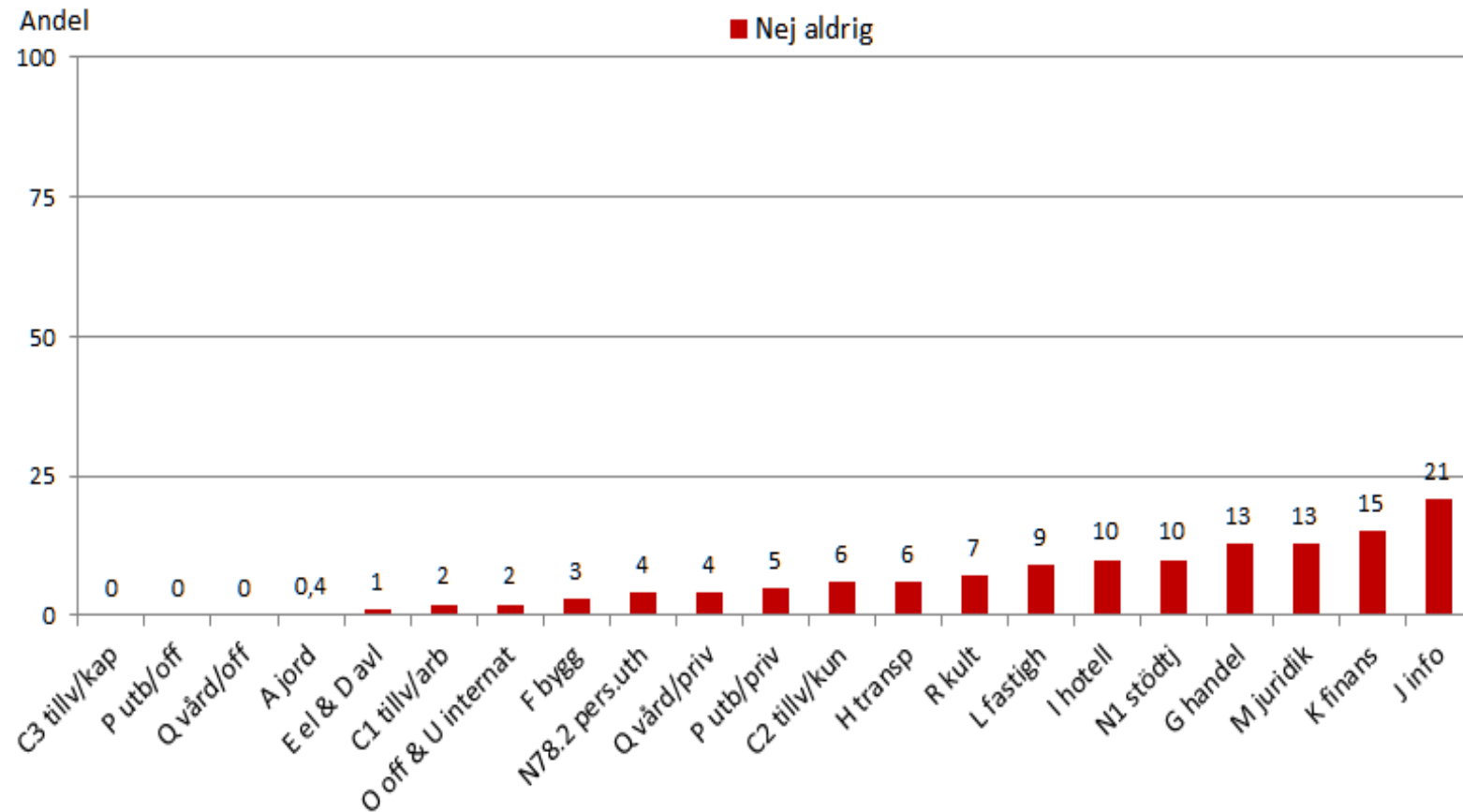
Fråga 7. Undersöks arbetsmiljön i organisationen regelbundet för att upptäcka eventuella risker för arbetstagarna?

Källa: Nulägesundersökning SAM 2012; 1993 svarande representerar 101 094 organisationer i arbetslivet

Ett samband mellan organisationens storlek och om arbetsmiljön undersöks regelbundet framträder även i denna fråga. Små organisationer anger i högre utsträckning att de inte undersöker arbetsmiljön regelbundet, än större organisationer. Däremot är andelen organisationer som uppger att de inte genomför regelbundna undersökningar i respektive storleksgrupp i princip hälften så stor eller till och med ännu mindre jämfört med i föregående fråga som handlar om arbetsmiljöarbetet följer föreskriften om SAM. Enligt redovisningen i diagram 8 uppger sju procent att de inte undersöker arbetsmiljön regelbundet, jämfört med att 15 procent uppger att de inte tillämpar SAM, se diagram 6.

I diagram 9 redovisas andelen organisationer per bransch efter hur stor andel organisationer som inte regelbundet undersöker arbetsmiljön. Andelen organisationer som uppger att de inte genomför regelbundna undersökningar per bransch i konsekvens med tidigare är bara hälften så stor eller till och med ännu mindre jämfört med föregående fråga om arbetsmiljöarbetet följer föreskriften om SAM.

Diagram 9. Arbetsmiljön undersöks inte regelbundet för att upptäcka risker, andel organisationer per branschgrupp



Fråga 7. Undersöks arbetsmiljön i organisationen regelbundet för att upptäcka eventuella risker för arbetstagarna?

Bransch

Källa: Nulägesundersökning SAM 2012; 1993 svarande representerar 101 094 organisationer i arbetslivet

Återigen är det näringslivets tjänstebranscher som i högst utsträckning uppger att de brister. De undersöker i lägre utsträckning arbetsmiljön regelbundet än andra branschgrupper. Dessa är information och kommunikation (J), och finans- och försäkring (K), samt juridik, ekonomi, vetenskap, teknik (M) i nämnd ordning. Fastighetsverksamhet (L) utmärker sig inte i denna fråga, vilket de gjorde i frågan om tillämpning av SAM. Inte heller hotell och restaurang (I) återfinns bland de branscher som i minst utsträckning regelbundet undersöker arbetsmiljön.

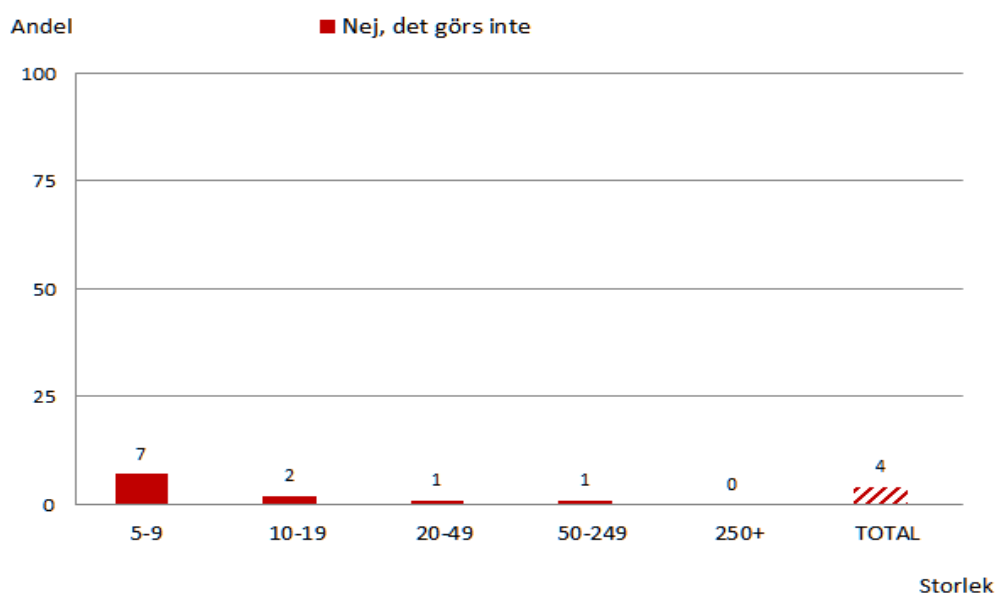
Bedrivs någon form av arbetsmiljöarbete i organisationen?

För att fånga in alla organisationers arbetsmiljöarbete oavsett om de själva har kännedom, kunskap eller tillämpar SAM så ställs det i undersökningen en mer "öppen" fråga om det bedrivs arbetsmiljöarbete i företaget/organisationen. Denna fråga ställs till alla organisationer som deltar i undersökningen. Nej-svar på fråga 5 tolkas som att organisationen inte alls bedriver arbetsmiljöarbete.

Skillnader beroende på storlek

Svaren på frågan fångas upp i fyra olika svarsalternativ, två av dem avser att bidra med information om organisationen bedriver respektive inte bedriver arbetsmiljöarbete, emedan de två andra svarsalternativen avser att fånga upp mer otydliga svar, såsom om arbetsmiljöarbete är i sin linda eller om det delvis bedrivs arbetsmiljöarbete. I diagram 10 redovisas enbart svarsalternativ 1, nej arbetsmiljöarbete bedrivs inte.

Diagram 10. Organisationer som inte bedriver arbetsmiljöarbete, andel per storleksklass



Fråga 5. Bedrivs det arbetsmiljöarbete på företaget/arbetsplatsen?

Källa: Nulägesundersökning SAM 2012, 1993 svarande representerar 101 094 organisationer i arbetslivet

Av diagram 10 framgår att det är små organisationer som i högst utsträckning anger att de inte alls bedriver arbetsmiljöarbete. Medan 7 procent av företagen i den minsta

storleksgruppen anger att att de inte bedriver arbetsmiljöarbete är den siffran närmare noll för de största organisationerna.

Det kan konstateras att inte alla organisationer i arbetslivet anser att de bedriver systematiskt arbetsmiljöarbete eller ens någon form av arbetsmiljöarbete. Dock uppger en avgörande majoritet av organisationerna i undersökningen att de bedriver någon form av arbetsmiljöarbete, andelen nej är enbart 4 procent. De ja-alternativ som respondenterna kan välja mellan är antingen att arbetsmiljöarbete bedrivs i viss mån (46 procent), alternativt i högsta grad. Cirka hälften av alla organisationer anger att de i högsta grad bedriver arbetsmiljöarbete (49 procent).

Skillnader utifrån bransch

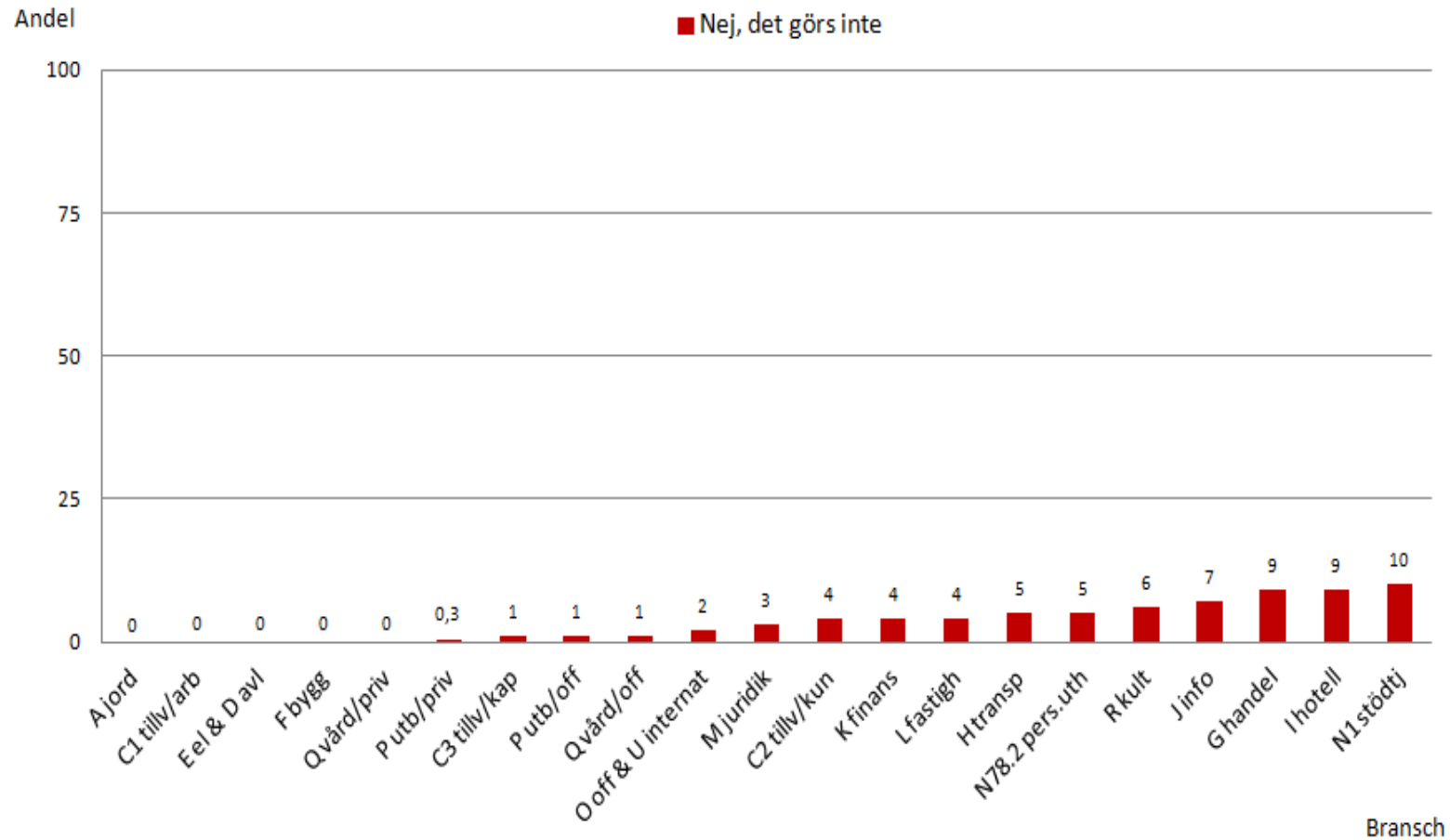
I diagram 11 redovisas resultatet i frågan om det bedrivs arbetsmiljöarbete i organisationen, uppdelat per bransch. Som framgår finns det skillnader i huruvida arbetsmiljöarbete bedrivs eller inte mellan branscherna. Redovisningen är sorterad efter andelen som svarat nej per storleksklass.

De branschgrupper som i högst utsträckning anger att de inte bedriver arbetsmiljöarbete är näringslivets tjänstebranscher, men det är andra branscher som utmärker sig mer jämfört med i tidigare frågeställningar. Bland dem som i högst utsträckning uppger att de inte bedriver arbetsmiljöarbete återfinns, branschen: Stödtjänster, resetjänster, fastighetsservice, uthyrning (N1) (exkl. uthyrning av personal, bemanningsbranschen särredovisas). Hotell och restaurang (I), återfinns på andra plats. Den senare utmärkte sig också i redovisningen av de som inte tillämpar SAM, då de kom på tredje plats. Handel (G), återfinns på tredje plats i denna redovisning. Andelen organisationer som inte bedriver arbetsmiljöarbete i dessa fyra branschgrupper är relativt lika cirka 9-10 procent.

Det kan noteras att i frågan om arbetsmiljöarbete bedrivs eller inte i organisationen, så utmärker sig inte längre de kunskapsintensiva branschgrupperna: information och kommunikation (J), eller finans och försäkring (K), eller juridik, ekonomi, vetenskap, teknik (M), vilket de gör i frågan om kännedom om föreskriften och kunskap om att bedriva SAM.

Även om det finns branscher som i högre utsträckning än andra säger sig inte bedriva arbetsmiljöarbete, så är det en stor majoritet inom alla branscherna som anger att de bedriver arbetsmiljöarbete, åtminstone i viss mån.

Diagram 11. Organisationer som inte bedriver arbetsmiljöarbete, andel per branschgrupp



5. Bedrivs det arbetsmiljöarbete på företaget/arbetsplatsen?

Källa: Nulägesundersökning SAM 2012; 1993 svarande representerar 101 094 organisationer i arbetslivet

Hinder för fungerande arbetsmiljöarbete

I undersökningen finns också en fråga hinder för ett fungerande arbetsmiljöarbete. Denna fråga i NU 2012 är konstruerad på ett sådant sätt att det finns möjlighet för respondenterna att ange flera svarsalternativ. Flertalet svarsalternativ är olika typer av hinder, ett svarsalternativ är att det inte finns hinder för fungerande arbetsmiljöarbete. Resultaten om hinder återfinns i diagram 12 och 13. Det första av dessa två är ett cirkeldiagram som visar hur orsaker/hinder fördelar sig. Ju större tårtbit i cirkeln desto högre andel av de svarande har angett att orsaken som representeras av det aktuella svarsalternativet är ett hinder. De flest förekommande hindren återges i diagram 12.

Diagram 12. Vilka hinder upplevs för fungerande arbetsmiljöarbete, total andel



Fråga 24. Vilka hinder ser du för ett fungerande arbetsmiljöarbete i organisationen?

Källa: Nulägesundersökning SAM 2012; 1993 svarande representerar 101 094 organisationer i arbetslivet

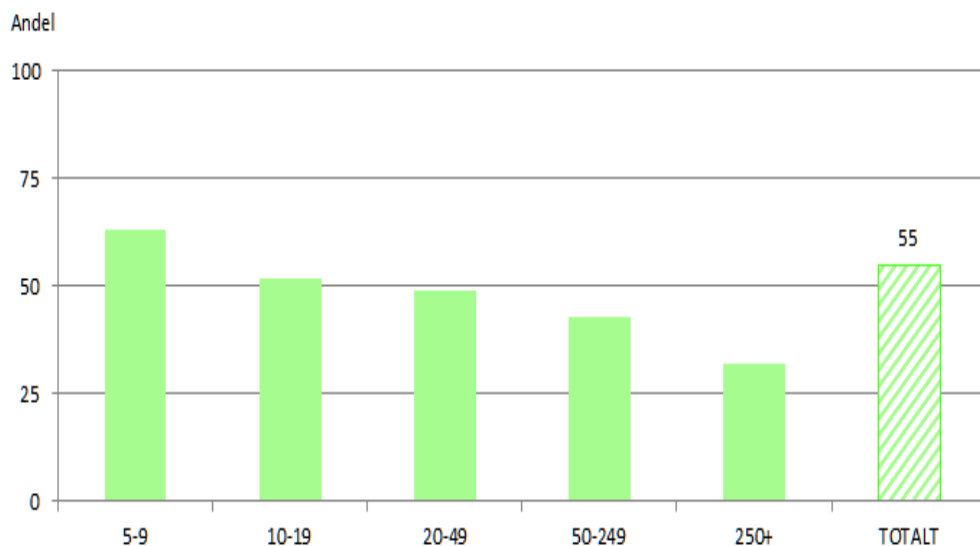
Not: Svarsalternativ 1-9 i fråga 24 vilka hinder ser du för ett fungerande arbetsmiljöarbete

Tidsbrist uppges av flest organisationer som ett hinder, följt av brister i kunskap och ekonomiska hinder. Att ha en svårkontrollerad eller mobil arbetsplats samt attityder på arbetsplatsen är också relativt vanligt förekommande orsaker. Övriga hinder för ett fungerande arbetsmiljöarbete är av mindre betydande grad.

Små organisationer ser färre hinder än större organisationer

I svarsalternativen finns även möjlighet att ange att inga hinder kan ses. I diagram 13 presenteras de som svarat att de inte ser hinder. Svaren är fördelade efter storlek på organisationen.

Diagram 13. Inga hinder upplevs för fungerande arbetsmiljöarbete, total andel



Fråga 24. Vilka hinder ser du för ett fungerande arbetsmiljöarbete i organisationen?

Källa: Nulägesundersökning SAM 2012; 1993 svarande representerar 101 094 organisationer i arbetslivet

Not: Fråga 24 vilka hinder ser du för ett fungerande arbetsmiljöarbete? Svartalternativ 10. Finns inga hinder

Bland samtliga organisationer anger 55 procent att de anser att det inte finns några hinder för ett fungerande arbetsmiljöarbete. Denna andel är högre för de små organisationerna. En betydande andel av de små organisationerna, 63 procent, ser inte några hinder för ett fungerande arbetsmiljöarbete. Ju mindre organisationen är desto högre är andelen som inte ser hinder.

Bransch- och sektorsuppdelade svar (som inte redovisas i diagram) indikerar att färre offentliga verksamheter ingår i gruppen som inte ser hinder.

Samband mellan bristande kännedom och tillämpning av SAM

Kännedom och tillämpning

Korrelationsanalyser visar på ett relativt starkt signifikant samband mellan organisationer som säger sig inte känna till föreskriften SAM (fråga 3) och de organisationer som uppger att de inte bedriver SAM (fråga 6), cirka 50 procent. Korrelationen indikerar att kännedom och tillämpning av SAM går hand in hand. Det gäller organisationer i alla storleksklasser.

Kännedom och hinder

Korrelationsanalyser bekräftar också ett signifikant samband mellan de organisationer som säger sig inte känna till föreskriften SAM (fråga 3) och de organisationer som inte ser hinder för ett fungerande arbetsmiljöarbete (fråga 24, svartalternativ 10), men korrelationen är under 20 procent. Sambandet gäller för de tre mindre storleksklasserna, men inte för de två större storleksklasserna av organisationer. Inga signifikanta samband identifieras för de större. Där- emot kan samband mellan tillämpning av SAM (fråga 6) och frånvaro av hinder (fråga 24, alternativ 10) varken bekräftas eller förkastas med korrelationsanalys.

Bilaga 1. Använda frågor från Frågeformulär NU 2012

Arbetsmiljöverkets Nulägesundersökning SAM 2012 (NU 2012)

Följande frågeställningar används i rapportens redovisning.

ARBETSMILJÖARBETE

Kännedom och kunskap

Fråga 3. Känner du till att det finns en föreskrift som benämns "Systematiskt arbetsmiljöarbete"?

- 1. Nej
- 2. Ja
- 98. Vet ej
- 99. Vill ej svara

Om ja på fråga 3

Fråga 4. Anser du att det i organisationen finns tillräckliga kunskaper om hur arbetsmiljöarbete ska bedrivas enligt föreskriften om "Systematiskt arbetsmiljöarbete"?

Svara genom att ange en siffra mellan 1 och 10, där 1 betyder Ingen kunskap och 10 Hög kunskap. Alltså, ju mer Du instämmer desto högre siffra anger Du (KONTROLLERA ALLTID ATT INTERVJUPERSONEN HAR FÖRSTÅTT SKALAN).

Ingen kunskap 1	2	3	4	5	6	7	8	9	Hög kunskap 10	Vet ej 98	Vill ej svara 99
<input type="checkbox"/>	<input type="checkbox"/>	<input type="checkbox"/>	<input type="checkbox"/>	<input type="checkbox"/>	<input type="checkbox"/>	<input type="checkbox"/>	<input type="checkbox"/>	<input type="checkbox"/>	<input type="checkbox"/>	<input type="checkbox"/>	<input type="checkbox"/>

Tillämpning

Fråga 5. Bedrivs det arbetsmiljöarbete på företaget/arbetsplatsen?

(läs upp alt 1-4) (Allt arbetsmiljöarbete och inte bara enligt föreskriften)

- 1. Nej, det görs inte
- 2. Under införande
- 3. Ja, i viss mån
- 4. Ja, i högsta grad
- 98. Vet ej
- 99. Vill ej svara



Om JA alt 3-4 på fråga 5,

Fråga 6. Bedrivs arbetsmiljöarbetet enligt föreskriften om "Systematiskt arbetsmiljöarbete"? Vad av följande stämmer bäst överens för er organisation. Är det...

(Om IP ej känner till föreskriften enligt F3 så kan IP ändå känna till att arbetsmiljöarbetet som utförs av andra i organisationen bedrivs enligt föreskriften)

(läs upp alt 1-5)

1. Nej, det görs inte
2. Planerat eller beslutat, men ännu inte startat
3. Under införande
4. Ja, i viss mån
5. Ja, i högsta grad
98. Vet ej
99. Vill ej svara

Fråga 7. Undersöks arbetsmiljön i organisationen regelbundet för att upptäcka eventuella risker för arbetstagarna. Vad av följande stämmer bäst överens för er organisation? Är det...

(Läs upp alt 1-3)

1. Nej aldrig
2. Ja, delvis, vissa delar av verksamheten
3. Ja, hela verksamheten
98. Vet ej
99. Vill ej svara

Fråga 24. Vilka hinder ser du för ett fungerande arbetsmiljöarbete i organisationen?

(Flera svarsalternativ är möjliga, läs ej upp)

1. Kunskap
2. Tid
3. Attityder
4. Ledningens engagemang
5. Regler
6. Uppgifts-/ansvarsfördelning
7. Verktyg
8. Fackliga organisationer
9. Annat, vad/hur? _____ (öppet alternativ kodas)
10. Finns inga hinder
98. Vet ej
99. Vill ej svara

Bilaga 2. Källförteckning

Arbetsmiljöverket, 2001. *Systematiskt arbetsmiljöarbete*. Arbetsmiljöverkets föreskrifter om systematiskt arbetsmiljöarbete. Beslutade den 15 februari 2001 *Ändringar införda t.o.m. 2008-09-30*. ARBETSMILJÖVERKETS FÖRFATTNINGSSAMLING AFS 2001:1

Arbetsmiljöverket, 2013a. *Arbetsmiljöverkets fyraåriga handlingsprogram om SAM 2012 – 2015*. http://www.av.se/omoss/verksamhet_2013/sam.aspx

Arbetsmiljöverket, 2013b. *SAM-nulägesundersökning 2012 Bortfallsanalys*

Arbetsmiljöverket, 2013c. *Arbetssskador 2012*.

Statistiska centralbyrån, 2001. MIS 2001:2 Standard för institutionell sektorindelning 2000, INSEKT 2000 samt Standard för indelning efter ägarkontroll 2000, ÄGAR 2000 och Indelning efter juridisk form, JURFORM *JURFORM kompletterade efter 2001*.

Statistiska centralbyrån, 2007. MIS 2007:2. SNI 2007. Standard för svensk näringsgrensindelning 2007. Korrigerad version 2009-02-12. ISBN: 978-91-618-1410-7, urn:nbn:se:scb-2007-x71op0701_pdf. Förfrågningar: Allan Henrysson, 019-17 62 02, allan.henrysson@scb.se, och Eva Lena Andersson, 019-17 61 50, evalena.andersson@scb.se

Statistiska centralbyrån, 2011. Book: *Learning Organisations Matters*. ISSN 978-91618-1539-5 URN:NBN:SE:SCB-2011-NRFT1101_pdf (pdf), by Statistic Sweden. SCB-Tryck, Örebro 2011.03.

Chapter 2, page 21-48. Quality of data in the Swedish Meadow survey.

Chapter 3, page 49-120. Work organisation and competence development in Swedish firms. Also published by Statistic Sweden in *Yearbook on Productivity 2010*. ISSN 1654-0506 (online) URN:NBN:SE:SCB-2010-X76BR1001_pdf (pdf). This publication is only available in electronic form on www.scb.se. Page 143-217.

Attachment: Telephone questionnaire: Swedish Employer Survey 2009/2010.

Statistiska centralbyrån, 2012. SCBs Företagsregister 2012. E-post: scbforetag@scb.se, På SCB:s webbplats: www.scb.se finner ni mer information om SCB. Företagsregistrets webbplats: www.scb.se/foretagsregistret

Stelacon AB, 2013. *Teknisk beskrivning av SAM-Nulägesundersökning 2012*.