



(bortfall). Även om faktorerna är oberoende av de insamlade uppgifterna i NU2012 så ska de vara relevanta för dem.

Två av faktorerna baseras på registerdata från urvalsdragningen, dessa två är organisationernas bransch och storlek. Dessa uppgifter är från Statistiska centralbyråns Företagsregister juli 2012. I huvudsak presenteras resultaten av dessa beräkningar inte på detaljnivå för att undvika att röja enskilt företag och små grupper av sysselsatta, de presenteras istället med hjälp av två övergripande diagram. Dock kommer några fördjupade branschanalyser att presenteras.

Andra faktorer baseras på individknutna registerdata från Statistiska centralbyråns LISA-databas¹⁴. Dessa data omfattar samtliga sysselsatta i samtliga organisationer som ingår i urvalet, och de kan därmed inte röja enskilda individer. Resultatet från dessa beräkningar presenteras per faktor, på det sättet undviks röjande av enskilt företag och små grupper av sysselsatta. De utvalda faktorerna möter också behovet av att de insamlade uppgifterna från NU2012 också används i arbetet med att ta fram positiva arbetsmiljöindikatorer, och att det finns en efterfrågan på att uppgifter ska kunna redovisas efter kön i indikatorarbetet. Därför är det särskilt relevant att veta om de svarande organisationerna på ett korrekt sätt kan redovisa andelen kvinnor i arbetslivet, även inom olika branscher och storleksklasser. Således ingår information om kön som en strukturfaktor i bortfallsanalysen. Andra faktorer som används är andelen anställda i olika åldersgrupper och andelen anställda med olika högsta utbildningsnivåer.

En särskild strukturfaktor inkluderas i analysen av näringslivet, det är förädlingsvärde per sysselsatt, vilket är det samma som arbetsproduktivitet. Denna faktor används i de jämförande analyserna av företag inom näringslivet. Faktorn är baserad på ekonomiska registerdata¹⁵ år 2010 (Statistiska centralbyrån, 2012b). För att kunna göra någon form av motsvarande analys för organisationer som inte tillhör näringslivet inkluderas en ekonomisk faktor som kan användas i jämförelserna för hela arbetslivet, denna faktor är medelinkomst per organisation och per sysselsatt.

Oviktade och viktade beräkningar

Oviktade medelvärden beräknas för varje organisation i hela urvalspopulationen, för alla fjorton faktorer. Därefter har det genomsnittliga medelvärdet per strukturfaktor beräknats för hela urvalsgruppen och jämförs med det genomsnittliga värdet för de svarande. Beräkningarna bidrar också med viss information om de skilda produktionsförutsättningar,

14 Statistiska centralbyråns Longitudinell integrationsdatabas för sjukförsäkrings- och arbetsmarknadsstudier, LISA, innehåller samtliga personer 16 år och äldre (fr.o.m. årgång 2010 15 år och äldre), som varit folkbokförda i Sverige den 31/12 respektive år. Databasen uppdateras varje år med en ny årgång, och finns från och med årgång 1990. I LISA är det primära objektet individen, men i databasen finns kopplingsmöjligheter till ytterligare ett antal objekt såsom familj, arbetsställe (november), företag (november), arbetsställe (största förvärvskälla) och företag (största förvärvskälla). Objekten arbetsställe och företag har egna tabeller med en mängd olika variabler, t.ex. ekonomiredovisning. Mellan samtliga tabeller/objekt och årgångar finns kopplingar via identiteter. Individregistren är färdigställda cirka 16 månader efter mättidpunkt medan företags- och arbetsställeregistren färdigställs efter cirka 18 månader. Uppgift om sysselsatt i LISA är hämtad från Registerbaserad arbetsmarknadsstatistik (RAMS), och uppgift om utbildning är hämtad från Utbildningsregistret, samt ålder är hämtad från Befolkningsstatistiken, men ingår också i andra register.

15 Företagens ekonomi, Statistiska centralbyråns statistikdatabas 2012. Företag som driver näringsverksamhet i Sverige oberoende av juridisk form ingår, exklusive vissa företag som räknas till branschen finans- och försäkring (K), då dessa inte ingår i Företagens ekonomi. Det gäller vissa företag med finansiell verksamhet och bostadsrättsföreningar. Ekonomiska uppgifter för dessa finns i andra register. Verksamhet inom offentlig förvaltning ingår av naturliga skäl inte heller.

Resultatet av beräkningarna av det genomsnittliga förädlingsvärdet i gruppen av svarande och hela urvalspopulationen i näringslivet är relativt lika, kvoterna är nära eller lika med 1.²¹

Tabell 4. Förädlingsvärde per sysselsatt per organisation i Näringslivet, tkr

	Urval	Svarande	Bortfall	Svarande/urval	Bortfall/urval
Förädlingsvärde per sysselsatt (oviktade)	740	796	643	1,1	0,9

Källa: Arbetsmiljöverket NU2012 och Statistiska centralbyrån LISA databas.

Not: Näringslivets företag (inkluderar kommunala och statliga bolag).

Not: För ytterligare förklaring av förädlingsvärde, se Företagens ekonomi (Statistiska centralbyrån, 2013).

Alla värden per bransch- och storleksklass

Näringslivets företag och deras kvoter av oviktade medelvärden för svarande/urval respektive bortfall/urval, har beräknat per bransch- och storleksklass och presenteras i diagram 2. Antalet kvoter är färre än 360 stycken, då alla branschgrupper i studien inte inkluderar företag som räknas till näringslivet, men samtidigt inkluderas en ytterligare faktor, som gör att antalet kvoter inte är så mycket färre. Diagrammet visar att knappt 90 procent av alla kvoter är mellan 0,9 och 1,1. Då uppgifterna är beräknade på en relativt detaljerad nivå sorteras alla kvoter för svarande/urval oavsett faktor i fallande ordning, och motsvarande faktors kvot för bortfall/urval följer denna sortering. Den blå linjen (kurvan) visar medelvärdena för svarande/urval och den röda linjen visar bortfall/urval. Kurvorna är varandras spegelbilder, och indikerar att där de svarande överskrider urvalspopulationens medelvärde så underskrider de som inte svarat (bortfall) i motsvarande grad.

Det kan konstateras att resultatet i diagram 2 för näringslivet liknar resultatet i diagram 1 för arbetslivet, med den skillnaden att de största avvikelserna för näringslivet är större. De faktorer som avviker mest är främst förädlingsvärde per sysselsatt, vilket är naturligt eftersom ingen av de andra variablerna varierar så mycket. Minustecknen på y-axeln beror på att det år 2010 fanns ett antal organisationer i näringsliv som hade negativ produktivitet vilket alltid är fallet. De organisationer som valt att inte svara (bortfall) avviker avseende vissa faktorer i större grad än de svarande. Den röda kurvans "svansar" sticker ut längre än svansarna för de svarande.

Sammanfattningsvis indikerar dock även resultaten för näringslivet att kommande analyser baserade på företag mycket väl kan baseras på kombinationer av bransch och storlek, även när de inkluderar de använda strukturfaktorerna. Det är i princip lika stor andel av kvoterna som är inom det rimliga intervallet, trots den detaljerade nivån på analysen.

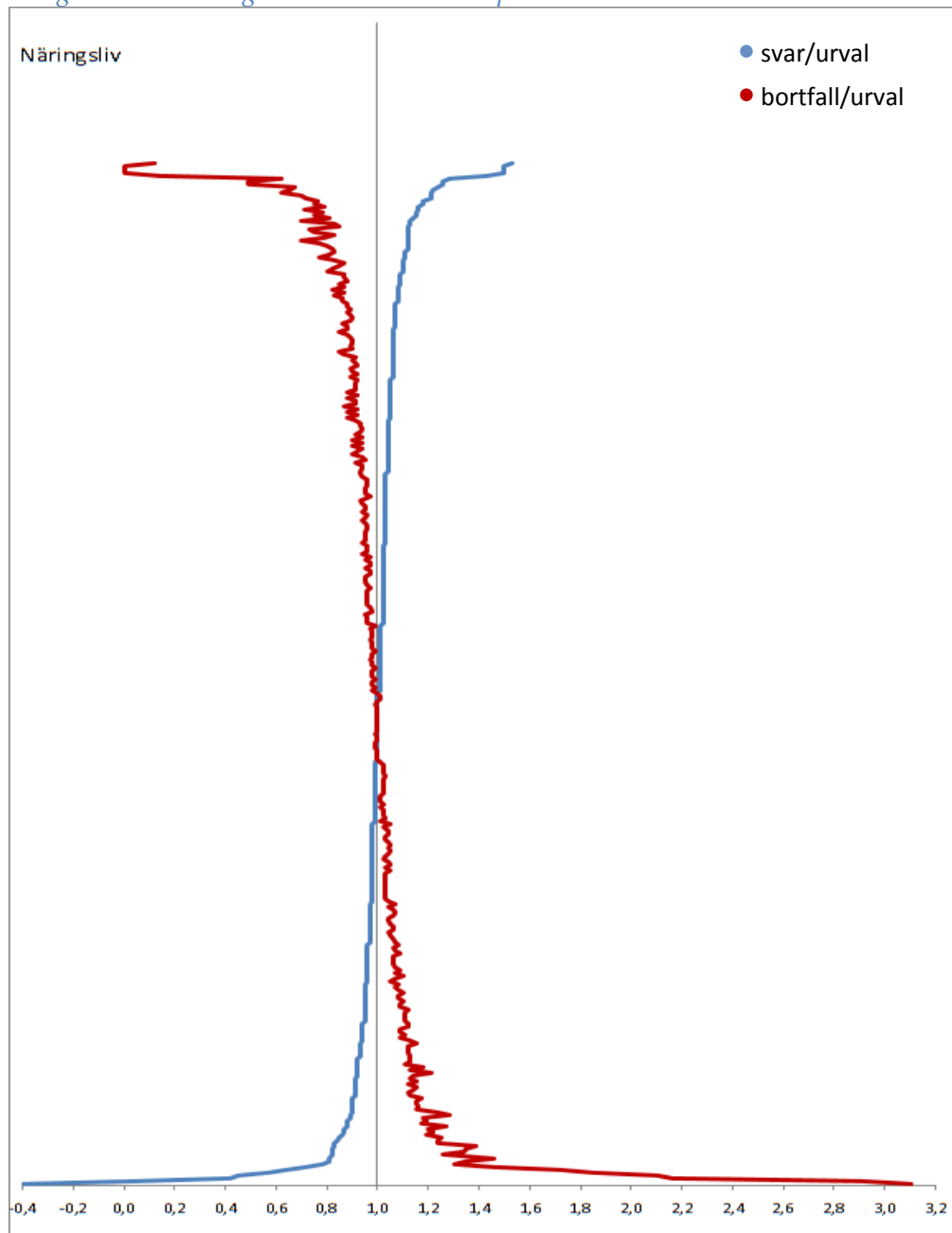
Näringslivets organisationer tål något sämre att presenteras efter kombinationer av bransch och storleksklass, och särskilt svårt är det att göra presentationer som inkluderar även andra uppgifter såsom de använda strukturfaktorerna. Detta är som tidigare nämnts en reflektion som ligger i linje med inledande hypoteser i planeringen av NU2012. Storleken på undersökningen gör att resultat bör presenteras antingen efter bransch eller efter

21 Förädlingsvärde beräknades på oviktade uppgifter för cirka ett år sedan, jämfört med övriga beräkningar. Om viktade beräkningar ska göras bör de ekonomiska dataunderlagen uppdateras. Eftersom samtliga andra beräkningar visar på ungefär motsvarande kvoter, oavsett oviktade eller viktade uppgifter, bedöms det inte nödvändigt med två olika beräkningar för faktorn förädlingsvärde.



storleksklass. Det kan inte uteslutas att "svansarna" i diagrammet delvis visar på oönskade skillnader mellan svarande och bortfall. De största skillnaderna mellan grupperna återfinns när uppgifterna brutits ner på små grupper som redan inledningsvis bedömts vara för fin nivå för denna undersökning. När analysen aggregeras finns inga större strukturskillnader mellan svarande och urvalspopulationen.

Diagram 2. Näringslivets 360 kvoter per bransch och storleksklass



Källa: Arbetsmiljöverket NU2012 och Statistiska centralbyrån LISA databas, se även fotnot 14.
Not: Näringslivets företag (inkluderar kommunala och statliga bolag).



Privata företag och offentliga arbetsställen inom utbildning och vård

I avsnittet presenteras resultat från fördjupade analyser av utbildning (P) samt vård och omsorg; sociala tjänster (Q). Båda branscherna är uppdelade efter företag inom privat sektor respektive arbetsställen inom offentlig sektor. Analyserna avser att visa på kvalitén på branschnivå och därmed hur bra den håller för jämförande studier av privat respektive offentlig sektor. Analysen inleds med en beskrivning av vad som menas med privat och offentlig sektor samt hur olika delsektorer ingår i dessa. Därefter presenteras resultat från bortfallsanalyserna, efter bransch och sektortillhörighet.

Aggregerade sektorer

Nulägesundersökningen har redan i den inledande planeringen förberetts för branschstudier och vissa sektorsstudier, bland annat genom att varje organisation har tilldelats bransch respektive sektorklass inför urvalsdragningen. För att öka möjligheten till god kvalitet i sektorsstudier har dessa aggregerats efter om de tillhör privat eller offentlig sektor. Två branscher har särskilt valts ut då det är hög sannolikhet att tillräckligt många svar kan erhållas i båda sektorerna, i dessa branscher. Det antas inte vara meningsfullt att dela upp alla branscher på motsvarande sätt, då många branscher har en tydlig tyngdpunkt mot företag som tillhör näringslivet, alternativt andra har en tydlig tyngdpunkt mot organisationer som tillhör offentlig sektor. För ytterligare avgränsningar och definitioner av sektor, se bilaga Sektor. Näringslivet utgör en absolut majoritet i arbetslivet emedan övriga sektorer är relativt små och de kan därför inte antas utgöra egna analysenheter i NU2012. Därför har sektorerna sorterats in i övergripande privat och offentlig sektor i två branscher som förväntas innehålla både företag och offentliga arbetsställen i tillräcklig utsträckning.

De två branscherna som valts ut med sektorstillhörighet är utbildning (P) respektive vård och omsorg; sociala tjänster (Q). Specifika stratum har skapats med avseende på om organisationerna i dessa två branscher tillhör privat sektor, hit räknas företag i näringslivet och i hushållens organisationer, respektive offentlig sektor som inkluderar arbetsställen inom stat och kommun. Konkret har de delats upp i fyra branschgrupper.

De två privata branschgrupperna utbildning (P_{priv}) respektive inom vård och omsorg; sociala tjänster (Q_{priv}) kan vid önskemål slås samman i analysen och i redovisningen. Analogt, kan de två branschgrupperna inom offentliga verksamheter inom utbildning (P_{off}) respektive inom vård och omsorg; sociala tjänster (Q_{off}) vid önskemål slås samman i analysen och i redovisningen. Däremot kan de två grupperna inom respektive bransch inte slås samman då de valts ut med hjälp av olika information, se delavsnittet *Urval av organisationer, kompletterad med arbetsställen*.

Privat sektor, fjorton medelvärden och kvoter

Tabell 5 redovisar resultat från beräkningar av privat sektor, företag inom utbildning (P_{priv}), respektive beräkningar för privat vård och omsorg; sociala tjänster (Q_{priv}).

Analogt med tidigare avsnitt, baseras de oviktade beräkningarna på det faktiska antalet svarande organisationer och de viktade beräkningarna tar hänsyn till organisationernas olika sannolikheter att komma med i urvalet och deras svarsfrekvens. Medelvärden och kvoter för de fjorton strukturfaktorerna redovisas, baserade på oviktade och viktade beräkningar. Om kvoten av medelvärdena är över eller under 1, då över-/underskrids urvalspopulationens medelvärde, om kvoten är lika då är de svarandes medelvärde lika med urvalspopulationens.

Resultaten i tabell 5 föranleder flera olika reflektioner. Det kan noteras att antalet faktorer som inte är lika med 1, överstiger tidigare redovisningar för näringsliv. Att det är fler avvikelser är inte förvånande då analysen baseras på en betydligt mindre grupper av företag än tidigare analyser, och det i sig ökar risken för avvikelser.

Slutsatsen är att analyser på branschnivå, här exemplifierade av utbildning (P_{priv}) respektive vård och omsorg; sociala tjänster (Q_{priv}) inte tål att brytas ner efter så finfördelade faktorer som de fjorton som ingår i analysen. Det är framförallt de två variablerna ålder och utbildning som är uppdelade i sex olika delfaktorer som i kommande analyser bör aggregeras till färre delfaktorer. Kvalitén vinner på att uppdelningen inte är för detaljerad, det vill säga att den inte delas upp såsom i de presenterade bortfallsanalyserna. Långtgående nedbrutna analyser kräver helt enkelt en större undersökning som inkluderar fler organisationer per stratum. Att denna typ av detaljerade analyser inte bör genomföras baserade på NU2012 har dock varit en utgångspunkt i undersökningen redan i dess inledande planering.

Offentlig sektor, fjorton medelvärden och kvoter

Tabell 6 redovisar resultaten från oviktade och viktade beräkningar av arbetsställen inom offentlig utbildning (P_{off}) respektive offentlig vård och omsorg; sociala tjänster (Q_{off}).

Det kan konstateras att antalet faktorer som inte är lika för svarande respektive urvalsgruppen inom offentlig utbildning (P_{off}) och offentlig vård och omsorg; sociala tjänster (Q_{off}) understiger antalet avvikande faktorer inom privat sektor i de två branscherna. Avvikelserna kan jämföras med de två första analyserna av arbetslivet och näringslivet. Att det inte är fler värden som avviker på branschnivå är nästan förvånande då analysen baseras på en betydligt mindre grupp organisationer än analyserna av hela arbetslivet och hela näringslivet.

Den sammanvägda bedömningen är att svarande arbetsställen inom offentlig utbildning (P_{off}) respektive offentlig vård och omsorg; sociala tjänster (Q_{off}) på ett bra sätt överensstämmer med den aktuella urvalspopulationen. Dock indikerar resultatet för offentlig vård och omsorg; sociala tjänster att analyser som inkluderar att offentliga arbetsställen bryts ner med hjälp av ålder och utbildning för de sysselsatta bör organiseras efter bredare åldersintervall än i denna bortfallsanalys.



Tabell 5. Privat utbildning & vård och omsorg; sociala tjänster, 14 medelvärden o kvoter; oviktade & viktade

Privat sektor, Strukturfaktorer	Utbildning P _{priv} oviktade			Utbildning P _{priv} viktade			Vård Q _{priv} oviktade			Vård Q _{priv} viktade		
	medelvärden		kvot	medelvärden		kvot	medelvärden		kvot	medelvärden		kvot
	Urval	Svar	Svar/urval	Urval	Svar	Svar/urval	Urval	Svar	Svar/urval	Urval	Svar	Svar/urval
1 Andel kvinnor (LISA 2010)	0,71	0,73	1	0,77	0,82	1,1	0,75	0,74	1	0,76	0,74	1
2 Ålder 0-24 år	0,08	0,08	1	0,09	0,08	0,9	0,11	0,1	1,1	0,10	0,09	0,9
3 Ålder 25-34 år	0,22	0,21	1	0,19	0,19	1	0,2	0,19	1	0,18	0,17	0,9
4 Ålder 35-44 år	0,28	0,28	1	0,29	0,27	0,9	0,22	0,22	1	0,21	0,21	1
5 Ålder 45-54 år	0,22	0,23	1,1	0,23	0,26	1,1	0,26	0,27	1	0,28	0,29	1
6 Ålder 55-59 år	0,1	0,1	1,1	0,10	0,10	1,1	0,1	0,11	1	0,12	0,12	1,1
7 Ålder 60_+	0,1	0,1	1	0,10	0,09	1	0,11	0,11	1	0,11	0,12	1,1
8 Utb. lägre än 9 år	0,01	0,01	1,2	0,01	0,01	1,3	0,02	0,02	1	0,02	0,02	1,2
9 Utb. 9 år	0,05	0,04	0,8	0,06	0,04	0,8	0,08	0,08	1,1	0,08	0,09	1,1
10 Utb. 2-årig gymnasial	0,16	0,16	1	0,18	0,19	1	0,23	0,23	1	0,24	0,24	1
11 Utb. 3-årig gymnasial	0,2	0,18	0,9	0,23	0,21	0,9	0,22	0,22	1,1	0,19	0,20	1
12 Utb. 2-årig högskola	0,2	0,21	1	0,23	0,24	1	0,17	0,17	1	0,17	0,17	1
13 Utb. kandidat o magister	0,37	0,38	1	0,29	0,31	1,1	0,27	0,26	1	0,29	0,27	0,9
14 Medelinkomst per anställd/organisation	2 256	2 296	1	2087	2139	1	2454	2440	1	2503	2439	1

Källa: Arbetsmiljöverket NU2012 och Statistiska centralbyrån LISA databas, se även fotnot 14.

Not: Privat sektor inkluderar näringslivets företag och hushållens organisationer.

Tabell 6. Offentlig utbildning & vård och omsorg; sociala tjänster, 14 medelvärden & kvoter; oviktade & viktade

Privat sektor, strukturfaktorer	Utbildning P _{off} oviktade			Utbildning P _{off} viktade			Vård Q _{off} oviktade			Vård Q _{off} viktade		
	medelvärden		kvot	medelvärden		kvot	medelvärden		kvot	medelvärden		kvot
	Urval	Svar	Svar/urval	Urval	Svar	Svar/urval	Urval	Svar	Svar/urval	Urval	Svar	Svar/urval
1 Andel kvinnor (LISA 2010)	0,81	0,81	1	0,89	0,90	1	0,85	0,84	1	0,85	0,84	1
2 0-24 år	0,03	0,04	0,9	0,04	0,04	1,1	0,06	0,07	1,1	0,06	0,08	1,2
3 25-34 år	0,16	0,17	1	0,16	0,17	1	0,17	0,17	1	0,17	0,18	1
4 35-44 år	0,25	0,25	1	0,25	0,24	1	0,22	0,22	1	0,23	0,22	1
5 45-54 år	0,25	0,25	1	0,25	0,25	1	0,27	0,28	1	0,27	0,28	1
6 55-59 år	0,14	0,14	1,1	0,15	0,15	1	0,14	0,14	1	0,14	0,14	1
7 60_+ år	0,15	0,15	1	0,14	0,14	1	0,13	0,13	1	0,13	0,11	0,9
8 Förgymn <9år	0,01	0,01	1,1	0,01	0,01	1	0,01	0,01	1,1	0,01	0,02	1,1
9 Förgymn =9år	0,03	0,03	1,1	0,03	0,03	1,1	0,04	0,04	1,1	0,03	0,04	1,1
10 Gymn ≤2år	0,16	0,15	1 ²	0,19	0,19	1	0,34	0,36	1,1	0,36	0,39	1,1
11 Gymn=3år	0,11	0,11	1	0,13	0,14	1	0,24	0,26	1,1	0,27	0,29	1,1
12 Eftergymn ≤2år	0,23	0,23	1	0,26	0,25	1	0,14	0,12	0,9	0,13	0,11	0,9
13 Eftergymn ≥ 3år exkl forskar utb.	0,43	0,42	1	0,37	0,37	1	0,23	0,2	0,9	0,20	0,15	0,8
14 Medelinkomst per anställd/organisation	2 515	2 512	1	2337	2314	1	2468	2446	1	2392	2338	1

Källa: Arbetsmiljöverket NU2012 och Statistiska centralbyrån LISA databas, se även fotnot 14.

Not1: Offentlig sektor inkluderar arbetsställen i stat och kommun.

Not2: Medelvärde för urval (0,157) har avrundats uppåt och medelvärde för svar (0,153) har avrundats neråt. Kvot = 1 med 3 decimaler.



ARBETSMILJÖ
VERKET



Statliga organisationer, inom offentlig förvaltning

Denna analys begränsas till statliga organisationer i den sammanslagna branschgruppen offentlig förvaltning, försvar (O) och internationella organisationer i Sverige (U). Motivet är att särskilt utvärdera om antalet statliga organisationer är representerade på ett sådant sätt i branschgruppen att dessa kan användas för jämförande sektoranalyser. Analogt med tidigare analyser är det övergripande önskemålet en överensstämmelse mellan de svarande och urvalspopulationen. Analysen baseras på viktade beräkningar för de fjorton olika strukturfaktorerna.

Hela branschgruppen respektive staten

Den sammanslagna branschgruppen offentlig förvaltning, försvar (O) och internationella organisationer i Sverige (U) inkluderar 142 organisationer i urvalspopulationen, av dessa är 71 statliga organisationer. Svarsfrekvensen för hela branschgruppen är hög, 75 procent, och för gruppen statliga organisationerna är svarsfrekvensen 79 procent. Det är tillräckligt stor andel statliga organisationer i gruppen och de har hög svarsfrekvens, så det är försvarbart att utöver studier av hela branschgruppen också särskilt studera om de statliga organisationerna i branschen kan användas för vissa sektoranalyser.

Tabell 7. Offentlig förvaltning, försvar (O) och Internationella organisationer i Sverige (U), 14 medelvärden och kvoter; viktade

Strukturfaktorer	Alla organisationer oavsett sektor (viktad)			Statliga organisationer (viktad)		
	medelvärden		kvot	medelvärden		kvot
	Urval	Svar	Svar/urval	Urval	Svar	Svar/urval
1 Andel kvinnor (LISA 2010)	0,5	0,51	1	0,56	0,55	1
2 0-24 år	0,03	0,03	1,1	0,01	0,01	1,1
3 25-34 år	0,18	0,18	1	0,18	0,19	1
4 35-44 år	0,27	0,27	1	0,29	0,29	1
5 45-54 år	0,24	0,24	1	0,24	0,23	1
6 55-59 år	0,12	0,12	1	0,11	0,11	1
7 60_+ år	0,16	0,15	0,9	0,16	0,16	1
8 Förgymn <9år	0,01	0,008	0,8	0,004	0,004	0,9
9 Förgymn =9år	0,04	0,04	1,1	0,03	0,03	1
10 Gymn ≤2år	0,15	0,15	1	0,1	0,1	1
11 Gymn=3år	0,18	0,18	1	0,1	0,11	1
12 Eftergymn ≤2år	0,14	0,13	0,9	0,13	0,12	0,9
13 Eftergymn ≥ 3år exkl forskar utb.	0,44	0,45	1	0,58	0,59	1
14 Medelinkomst per anställd/organisation	3450	3552	1	3810	3943	1

Källa: Arbetsmiljöverket NU2012 och Statistiska centralbyrån LISA databas, se även fotnot 14.

Not1: Branschgruppen inkluderar organisationer i sektorerna: näringsliv, stat, hushållens organisationer och kommun.

Fjorton medelvärden och kvoter

Tabell 7 visar resultaten för hela den sammanslagna branschgruppen offentlig förvaltning, försvar (O) och internationella organisationer i Sverige (U) samt särredovisar också resultaten för statliga organisationer.

Det är en bra överensstämmelse mellan hela gruppen svarande och hela den aktuella urvalsgruppen. Det är också en bra överensstämmelse mellan de svarande statliga organisationerna och de statliga organisationer som ingår i den aktuella urvalspopulationen.

Slutsatsen av denna fördjupade branschanalys visar att svarande organisationer inom hela branschgruppen på ett stabilt sätt kan användas för branschanalyser, även uppdelade efter de olika strukturfaktorerna. Resultatet indikerar även att vissa sektoranalyser som inkluderar statliga organisationer är möjliga. Samtidigt indikeras att kvalitén vinner på att uppdelningen inte är för detaljerad.



Källhänvisningar

Arbetsmiljöverket, 2001. *Systematiskt arbetsmiljöarbete*. Arbetsmiljöverkets föreskrifter om systematiskt arbetsmiljöarbete. Beslutade den 15 februari 2001 *Ändringar införda t.o.m. 2008-09-30*. ARBETSMILJÖVERKETS FÖRFATTNINGSSAMLING AFS 2001:1

Statistiska centralbyrån, 2001. MIS 2001.2 Standard för institutionell sektorindelning 2000, INSEKT 2000 samt Standard för indelning efter ägarkontroll 2000, ÄGAR 2000 och Indelning efter juridisk form, JURFORM *JURFORM kompletterade efter 2001*.

Statistiska centralbyrån, 2007. MIS 2007.2. SNI 2007. Standard för svensk näringsgrensindelning 2007. Korrigerad version 2009-02-12. ISBN: 978-91-618-1410-7, urn:nbn:se:scb-2007-x71op0701_pdf. Förfrågningar: Allan Henrysson, 019-17 62 02, allan.henrysson@scb.se, och Evalena Andersson, 019-17 61 50, evalena.andersson@scb.se

Statistiska centralbyrån, 2009. Innovationsverksamhet i svenska företag 2006-2008. URN:NBN:SE:SCB-2009-UF88BR0901_pdf (pdf)
http://www.scb.se/statistik/_publikationer/UF0315_2006I08_BR_UF88BR0901.pdf

Statistiska centralbyrån, 2010. Företagens användning av IT i Sverige 2009 ISSN 1654-7632 (online) http://www.scb.se/statistik/_publikationer/NV0116_2009A01_BR_IT02BR1001.pdf

Statistiska centralbyrån, 2011a. *Chapter 11, 319-330. Swedish Employer Survey 2009/2010*. Book: Learning Organisations Matters, ISSN 978-91618-1539-5 URN:NBN:SE:SCB-2011-NRFT1101_pdf (pdf), by Statistic Sweden. SCB-Tryck, Örebro 2011.03. For more background information about the questionnaire Chapter 3 page 49-120. *Work organisation and competence development in Swedish firms*. Also published by Statistic Sweden in Yearbook on Productivity 2010. ISSN 1654-0506 (online) URN:NBN:SE:SCB-2010-X76BR1001_pdf (pdf). This publication is only available in electronic form on www.scb.se. Page 143-217.

Statistiska centralbyrån, 2011b. Se dokumentation: Longitudinell integrationsdatabas för Sjukförsäkrings och Arbetsmarknadsstudier (LISA) 1990-2009. AM76BR1104. Standardnummer: ISSN: 1654465X (online), ISSN: 11037458 (print), urn:nbn:se:scb2011am76br1104_pdf. Förfrågningar: Bengt Larsson, 01917 60 38, bengt.larsson@scb.se

Statistiska centralbyrån, 2012a. SCBs Företagsregister 2012. E-post: scbforetag@scb.se. På SCB:s webbplats: www.scb.se finner ni mer information om SCB. Företagsregistrets webbplats: www.scb.se/foretagsregistret

Statistiska centralbyrån, 2012b. Se Företagens ekonomi, Statistiska centralbyråns statistikdatabas 2012.

Statistiska centralbyrån, 2013. Företagens ekonomi 2011. NV 19 SM 1302.

Stelacon AB, 2013. Teknisk beskrivning av Nulägesundersökning 2012.

Bilaga Sektor

SCB Standard för institutionell sektorindelning 2000, INSEKT 2000 samt Standard för indelning efter ägarkontroll 2000, ÄGAR 2000, fastställdes av SCB i november 1999. Standarderna trädde formellt i kraft den 1 januari år 2000.

Aktuell standard har tre nivåer, sektorer, undersektorer och delsektorer. Den mest aggregerade nivån består av 8 sektorer med 1-sifferkod, varav samtliga utom en (Socialförsäkringsfonder) är uppdelade i sammanlagt 19 undersektorer med 2-sifferkod. Av dessa är 10 undersektorer vidareindelade i sammanlagt 35 delsektorer med 3-sifferkod.

För att förenkla insamlingen av NU 2012 har Arbetsmiljöverket grupperat sektorerna i fyra huvudgrupper, nämligen Näringsliv =1, Stat = 2, Kommun = 3, Hushållens organisationer = 4, i tabellen har en delrubrik inkluderats i SCBs tabell, kallad aggregerat sektorkod. Se också färgkoder.

För att lättare kunna identifiera sektorer på aggregerad nivå har sektorerna fått olika färger. Färger och beskrivning av sektorer framgår av tabell 8 och även i tabell 9 på en mera detaljerad nivå. Sektor 1 och 2 som har aggregerats ihop till Näringsliv har färg röd. Sektor 3, 5 och 8 som tillsammans utgör staten har fått blå färg. Sektor 4 som är kommunala sektorn har grön färg och sektor 6 och 7 som slagits ihop till hushållens organisationer har markerats med violett.

Tabell 8. Sektorkod huvudgrupper

INSEKT 2000	
1	Icke-finansiell företagssektor
2	Finansiell företagssektor
3	Statlig sektor
4	Kommunal sektor
5	Socialförsäkringsfonder
6	Hushåll
7	Hushållens icke-vinstdrivande organisationer
8	Utlandet

Källa: SCB, MIS, Standard för institutionell sektorindelning 2000, INSEKT 2000, Standard för indelning efter ägarkontroll 2000, ÄGAR 2000, Indelning efter juridisk form, JURFORM

Tabell 9 innehåller samma information som tabell 8 men på en mera detaljerad nivå. Det finns dock ett par delsektorer som inte tilldelats någon färg. Det beror på att dessa inte har tagits med i urvalspopulationen och därmed har de inte tilldelats någon färg.



Tabell 9. Aggregerat sektorkod

Kod	Benämning	Aggregerat kod
1	Icke-finansiell företagssektor	1
11	110 Icke-finansiella företag	1
12	120 Statliga affärsverk	1
13	130 Filialer till icke-finansiella företag i utlandet	1
14	140 Icke-finansiella företags icke-vinstdrivande organisationer	1
2	Finansiell företagssektor	
21	Monetära finansinstitut	
	211 Centralbanker	2
	212 Banker (utom centralbanker)	1
	213 Bankfilialer till banker i utlandet	1
	214 Bostadsinstitut	1
	215 Andra monetära kreditmarknadsföretag	1
	216 Monetära värdepappersfonder	1
	217 Monetära värdepappersbolag och fondkommissionärer	1
	219 Övriga monetära finansinstitut	1
22	Andra finansinstitut	1
	221 Icke-monetära kreditmarknadsföretag	1
	222 Icke-monetära värdepappersfonder	1
	223 Icke-monetära värdepappersbolag och fondkommissionärer	1
	224 Investmentbolag	1
	229 Övriga finansinstitut	1
23	Försäkringsföretag och pensionsinstitut	1
	231 Försäkringsföretag och pensionsinstitut utom pensionsstiftelser och under-	1
	232 Filialer till försäkringsföretag och pensionsinstitut i utlandet	1
	233 Pensionsstiftelser och understödsföreningar	1
24	240 Finansiella serviceföretag	1
25	250 Finansiella företags icke-vinstdrivande organisationer	
3	Statlig sektor	2
31	Statlig förvaltning	2
	311 Statlig förvaltning utom Riksgäldskontoret	2
	312 Riksgäldskontoret	2
32	320 Andra institutioner hänförliga till statliga sektorn	2
4	Kommunal sektor	3
41	Primärkommunal undersektor	3
	411 Primärkommuner	3
	412 Kommunalförbund som till övervägande del består av kommuner	3
	413 Andra institutioner hänförliga till primärkommunal undersektor	3
42	Landstingskommunal undersektor	3
	421 Landsting	3
	422 Kommunalförbund som till övervägande del består av landsting	3
	423 Andra institutioner hänförliga till landstingskommunal undersektor	3
5	500 Socialförsäkringsfonder	2
-	AP-fonderna	
-	Premiepensionsmyndigheten	2
6	Hushåll	4
61	Hushåll med företagarinkomst	4
	611 Hushåll med företagarinkomst från rörelse med anställda	4
	612 Hushåll med företagarinkomst från rörelse utan anställda	4
62	Hushåll med annan inkomst än företagarinkomst	4
	621 Hushåll med inkomst av tjänst	4
	622 Hushåll med inkomst av kapital	4
	623 Hushåll med inkomst av pensioner	4
	624 Hushåll med inkomst av andra transfereringar	4
	625 Institutionshushåll	4
7	Hushållens icke-vinstdrivande organisationer	4
71	710 Hushållens icke-vinstdrivande organisationer utom registrerade trossamfund	4
72	Registrerade trossamfund	4
	721 Svenska kyrkan	4
	722 Andra registrerade trossamfund	4
8	Utlandet	2
81	Europeiska unionen	2
	811 EU:s medlemsländer	2
	812 EU:s institutioner	2
82	820 Övriga utlandet	2

Källa: SCB, MIS, Standard för institutionell sektorindelning 2000, INSEKT 2000, Standard för indelning efter ägarkontroll 2000, ÅGAR 2000, Indelning efter juridisk form, JURFORM