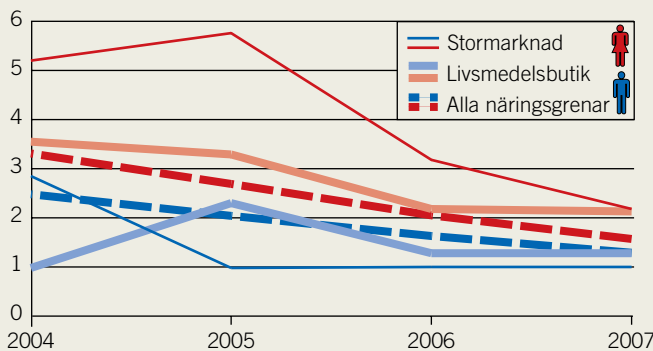


Belastningsskador i livsmedelshandeln

I livsmedelshandeln arbetar omkring 70 000 personer (år 2006) varav nära 50 000 kvinnor. De flesta är sysselsatta i livsmedelsbutiker och en mindre del i stormarknader för livsmedel.

Antalet anmälda arbetsskador har minskat senaste åren, särskilt arbetssjukdomarna varav belastningssjukdomar utgör största delen (omkring 85 procent i denna bransch).

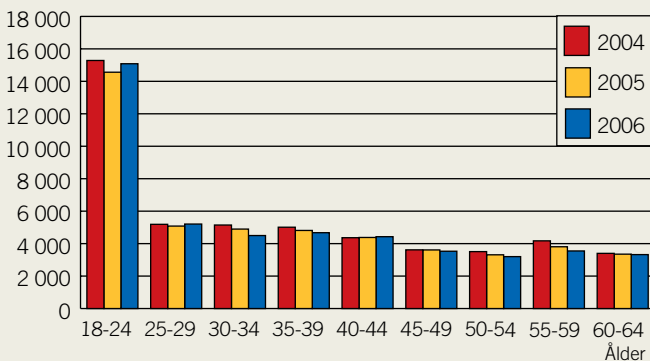
Antal anmälda belastningssjukdomar per 1 000 sysselsatta



Belastningssjukdomar

Antalet fall per 1 000 sysselsatta (relativ frekvens) ligger nu bara något högre för kvinnor i livsmedelshandeln än för kvinnor i genomsnitt. Men om man jämför med åldersfördelningen i branschen blir bilden en annan.

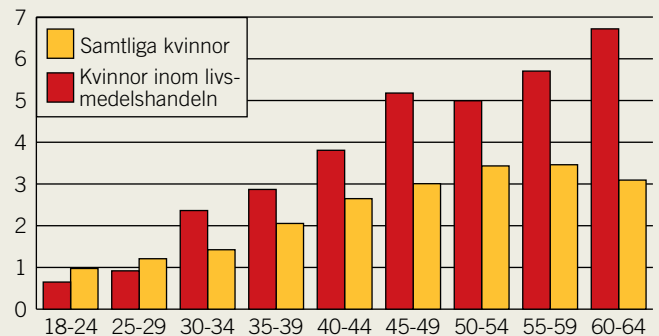
Antal kvinnor i livsmedelshandeln efter ålder





Det stora antalet unga kvinnor i branschen gör att den relativa frekvensen av belastningssjukdomar inte blir så hög om man slår ut siffrorna över alla åldrar. Å andra sidan har medelålders och äldre kvinnor i livsmedelshandeln betydligt högre frekvens av anmälda belastningssjukdomar än jämnåriga på arbetsmarknaden totalt. I dessa beräkningar har ingen hänsyn tagits till den stora andelen deltidsanställda. En jämförelse mot arbetad tid istället för antalet sysselsatta skulle ge högre relativa arbetsskadefrekvenser.

Åren 2004-2007 anmäldes i livsmedelshandeln 720 arbetsjukdomsfall varav 610 orsakade av fysisk belastning. Totalt 1 590 detaljerade uppgifter om arbetsmiljön finns i

Antal anmälda belastningssjukdomar per 1 000 sysselsatta efter ålder. Kvinnor i livsmedelshandeln jämfört med kvinnor i alla näringsgrenar. Genomsnitt för åren 2004-2007



dessa 610 anmälningar, med följande fördelning, se tabell. Huvudsaklig skadad kroppsdel har registrerats för de flesta fall (ej år 2007). Kvinnor uppger oftast axel/skuldra (90 fall) och nacke (83), därefter arm, rygg, hand/handled/fingrar. Männens uppger oftast ryggsbesvär.

		
Lyft och förflyttning av bördor	440	60
Ensidigt upprepat arbete	320	27
Olämpliga arbetsställningar	164	10
Ventilation, temperatur	97	18
Arbetstakt, arbetsmängd	145	30
Sociala eller organisatoriska faktorer i övrigt	81	12
Övrigt, t.ex. dålig ergonomi	151	35
Summa	1 398	192

Belastningsolyckor

Åren 2004-2007 anmäldes i livsmedelshandeln 1 384 arbetsolycksfall med sjukfrånvaro varav 153 orsakade av belastningsergonomiska förhållanden, framför allt lyft och annan tung hantering (99 fall). Vanligaste uppgiften om vad man lyft/hanterat är låda, kartong etc. och skadad kroppsdel är framför allt ryggen.

Undersökningen om arbetsorsakade besvär

Belastningssjukdomar som anmäls ett visst år har ofta inte läkt ut helt till nästa eller kommande år men räknas ej på nytt i arbetsskadestatistiken. Däremot rapporteras pågående besvär* i en årlig undersökning med slumpmässigt urval som ger möjlighet att bedöma förekomsten av besvär i branscher eller yrkesgrupper.

Av svaren framgår att omkring 15 procent av kvinnliga försäljare av dagligvaror har besvär av påfrestande arbetsställningar och/eller tung manuell hantering. Cirka 14 procent har besvär från ryggen och/eller axel-arm.

* sjukskriven eller har svårt att arbeta