



# Rapport 2012:11

## Kvinnors arbetsmiljö

– Tillsynsaktivitet 2012 inom regeringsuppdraget  
om kvinnors arbetsmiljö

Delrapport



Enheten för människa och omgivning  
Christina Jonsson, 08-730 94 18  
arbetsmiljoverket@av.se

## Delrapport – Tillsynsaktivitet 2012 inom regeringsuppdraget om kvinnors arbetsmiljö

Projektnamn: Hållbar arbetsmiljö med kvinnor i fokus – ett  
genusperspektiv på ohälsan i arbetet  
Programledare: Ingrid Gidlund  
Projektledare: Christina Jonsson  
Delprojektledare: Åsa Sjöström Ross

### 1. Sammanfattning

Inspektionsinsatsen inom ramen för projektet "Hållbar arbetsmiljö med kvinnor i fokus" utgör startpunkten för ett utvecklingsarbete, som syftar till att öka medvetenheten ute på arbetsplatserna om den arbetsrelaterade ohälsan bland kvinnor. Det innebär ett utvecklingsarbete också för oss inom Arbetsmiljöverket för att på ett mer systematiskt sätt synliggöra och problematisera de olika villkor som råder mellan kvinnor och män i arbetslivet.

I årets inspektionsinsats har vi fokus på om arbetsgivarna har undersökt och bedömt vilka förhållanden i kvinnornas arbetsuppgifter som kan utgöra en risk för olycksfall eller ohälsa för kvinnorna. Under vecka 9-11 genomförde vi 1339 inspektioner över hela landet. 47 procent av arbetsplatserna hade arbetsmiljöbrister, vilket ledde till att de fick inspektionsprotokoll där bristerna påtalades. Dessa arbetsplatser kommer att få återbesök. Flest besök fick detaljhandeln och vård och omsorg i särskilda boenden. Lokalvård och hälso- och sjukvård var de näringsgrenar som fick högsta andelen inspektionsprotokoll per inspektionsbesök. Näringsgren 45, handel med bilar, lastbilar och däckservice, fick minst antal sådana skrivelser.

Vid besöken ställde vi frågor till arbetsgivar- och arbetstagarrepresentanterna om vad de ansåg vara främsta orsaken till höga ohälsotal och arbetsskador bland kvinnor i deras bransch. De fick också ange sin uppfattning om vad de



anser vara den viktigaste åtgärden för att förebygga ohälsa bland kvinnor i sin bransch. 24 procent av arbetsgivarrepresentanterna och 28 procent av arbetstagarrepresentanterna uppgav att den främsta orsaken till ohälsa bland kvinnor i deras bransch är stress, högt arbetstempo och hög arbetsbelastning. När det gäller viktigaste åtgärderna för att förebygga ohälsa hos kvinnor uppgav både arbetsgivar- och arbetstagarrepresentanterna främst svar som kategoriserades som "andra åtgärder/annat". Det näst vanligaste svaret var ett förbättrat systematiskt arbetsmiljöarbete. Av fritextsvaren på "andra åtgärder/annat" framgick att både arbetsgivar- och arbetstagarrepresentanterna främst lyfte fram arbetsorganisatoriska åtgärder.

## 2. Mål, syfte och avgränsningar för inspektionsinsatsen

Detta är en delrapport från inspektionsaktiviteten 2012 inom projektet "Hållbar arbetsmiljö med kvinnor i fokus – ett genusperspektiv på ohälsan i arbetslivet". Delrapporten redovisar genomförandet och resultatet av inspektionerna vecka 9-11. I oktober 2012 avrapporteras hela inspektionsaktiviteten.

### Syfte

Syftet med den nationella inspektionsaktiviteten är att:

- Synliggöra kvinnors arbetsvillkor för arbetsgivare och skyddsombud eller andra arbetstagarrepresentanter utifrån kvinnors och mäns arbetsuppgifter.
- Få arbetsgivare att undersöka och riskbedöma arbetsuppgifter som utförs av kvinnor och som kan utgöra risker för utvecklande av ohälsa och arbetsskador samt att få arbetsgivare att undanröja förhållanden som motverkar likvärdig rätt till en bra arbetsmiljö för kvinnor och män.

## 3. Genomförande av inspektionerna

Inspektionerna pågick vecka 9, 10 och 11. Återbesök kommer att ske inom cirka tre månader på de arbetsställen som fick ett inspektionsprotokoll med påtalade brister.

### Val av näringsgrenar

Följande näringsgrenar valdes ut med hjälp av statistik över ohälsan och utifrån vilka branscher som har en jämn fördelning av kvinnor och män eller som är kvinnodominerade:

- Tillverkning
- Hälso- och sjukvård



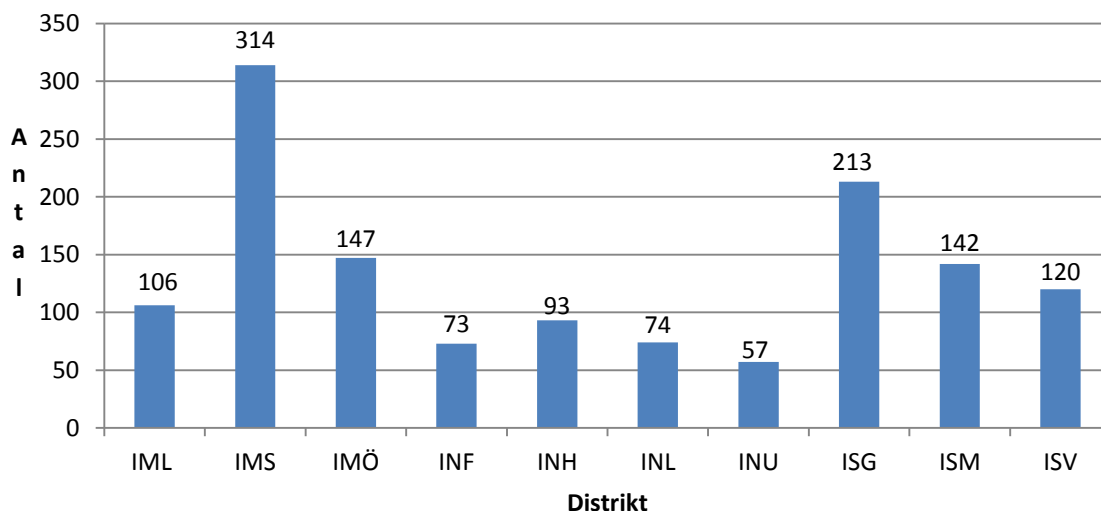
- Omsorg och sociala tjänster
- Lokalvård
- Hotell
- Parti- och detaljhandel

Arbetsställen med 9 eller fler arbetstagare och som inte har inspekterats under de senaste två åren valdes ut. Urvalet av arbetsställen genomfördes utifrån ett index som används som ett urvalsunderlag för att prioritera inspektionsinsatser inom Arbetsmiljöverket. Denna indexindelning av arbetsställen görs utifrån ett antal faktorer t.ex. arbetsskadeanmälningar och paragraf 2-anmälningar. Syftet är att vi ska hitta och besöka de arbetsställen där arbetsmiljöproblemen är störst. Det betyder att de arbetsställen vi besöker inte kan anses vara representativa för hur det ser ut generellt på arbetsställena inom en viss näringsgren.

#### 4. Resultat av inspektionerna

Det genomfördes 1339 inspektionsbesök under veckorna 9-11, 2012.

Av figur 1 framgår att inspektionsdistrikten i Stockholm (IMS), Göteborg (ISG) och Malmö (ISM) genomförde flest inspektionsbesök.



Figur 1: Antal besök per distrikt

IM = Inspektionsavd. Mitt  
IML = Distriktet i Linköping  
Distriktet i Stockholm  
IMÖ = Distriktet i Örebro

IN = Inspektionsavd. Norr  
INF = Distriktet i Falun  
INH = Distriktet i Härnösand  
INL = Distriktet i Luleå  
INU = Distriktet i Umeå

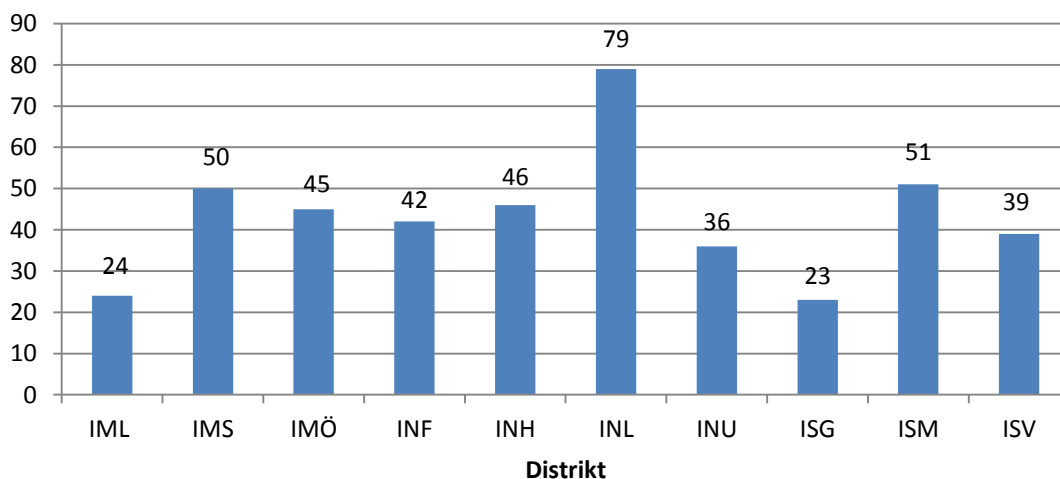
IS = Inspektionsavd. Syd  
ISG = Distriktet i Gbg  
IMS =  
ISM = Distriktet i Malmö  
ISV = Distriktet i Växjö



På 43 procent av de besökta arbetsställena var andelen kvinnor bland de anställda minst 60 procent eller mer.

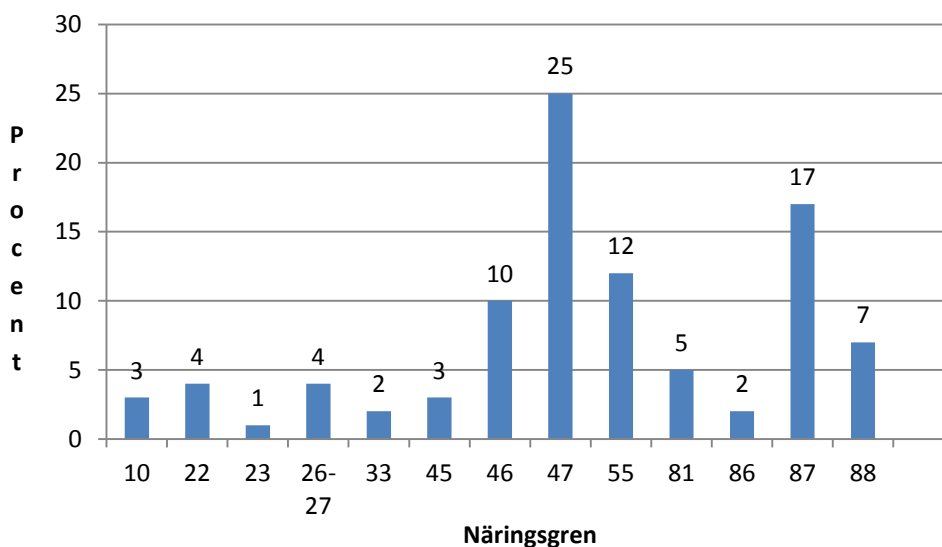
653 arbetsställena, dvs. 47 procent av alla som besöktes, hade arbetsmiljöbrister som resulterade i 631 inspektionsprotokoll och 22 inspektionsmeddelanden. Variationen mellan distrikten var påtaglig, från 79 procent av besöken till 23 procent av besöken, se figur 2.

(Proc)



**Figur 2:** Inspektionsprotokoll eller inspektionsmeddelande per besök och distrikt

Figur 3 visar fördelningen av inspektionsbesök per näringsgren. Av figuren framgår att det genomfördes flest besök inom detaljhandeln och vård och omsorg i särskilda boenden. 25 respektive 17 procent av besöken gjordes inom dessa näringsgrenar.





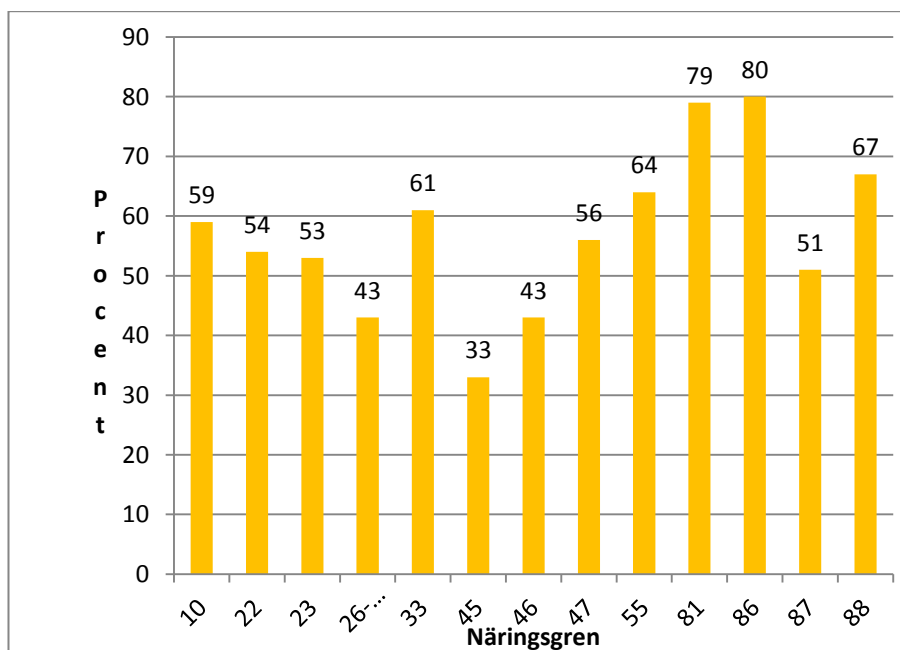
**Figur 3:** Fördelning av inspektionsbesök utifrån näringsgren

10 = Tillverkning; Slakteri, styckning etc. (34 besök)  
22 = Tillverkning; Däck, gummi, plasttillverkning (46 besök)  
23= Tillverkning; Glas, klinker, golvplattor (17 besök)  
26-27 = Tillverkning, elektronik, elapparater etc. (53 besök)

33 = Tillverkning; Metallvaror, maskiner (23 besök)  
45 = Handel; bilar, lastbilar, däckservice (42 besök)  
46 =Partihandel (114 besök)  
47 = Detaljhandel (288 besök)  
55 = Hotell (146 besök)  
81 = Lokalvård (63 besök)  
86 = Hälso- och sjukvård (32 besök)

87 = Vård och omsorg i särskilda boenden (192 besök)  
88 = Sociala tjänster (73 besök)  
(Näringsgren 11 - 15, 28 och 32 redovisas inte på grund av mycket få besökta arbetsställen inom respektive näringsgren

Av figur 4 framgår att lokalvård och hälso- och sjukvård var de näringsgrenar som fick högsta andelen inspektionsprotokoll (Ip)/inspektionsmeddelanden (Im) per inspektionsbesök och att näringsgren 45 (handel; bilar, lastbilar, däckservice) fick minst antal sådana skrivelser.



**Figur 4.** Inspektionsprotokoll/inspektionsmeddelande per besök i varje näringsgren i procent

10 = Tillverkning; Slakteri, styckning etc.(34 besök,

20 Ip/Im)



22 = Tillverkning; Däck, gummi, plasttillverkning (46 besök, 25 Ip/Im)  
23= Tillverkning; Glas, klinker, golvplattor (17 besök, 9 Ip/Im)  
26-27 = Tillverkning, elektronik, elapparater etc. (53 besök, 23 Ip/Im)  
33 = Tillverkning; Metallvaror, maskiner

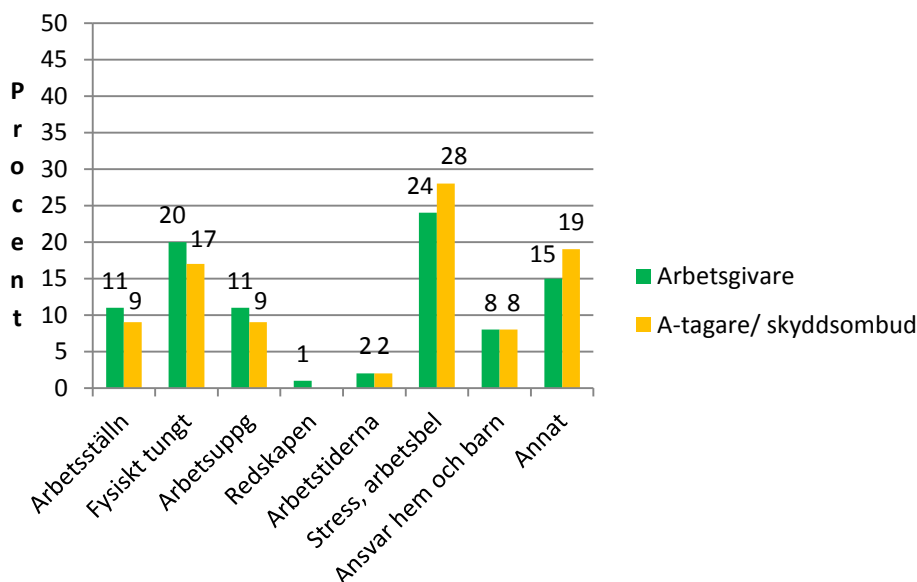
(23 besök, 14 Ip/Im)  
45 = Handel; bilar, lastbilar, däckservice (42 besök, 14 Ip/Im)  
46 =Partihandel (114 besök, 49 Ip/Im)  
47 = Detaljhandel (288 besök, 161 Ip/Im)  
55 = Hotell (146 besök, 94 Ip/Im)

81 = Lokalvård (63 besök, 50 Ip/Im)  
86 = Hälso- och sjukvård (32 besök, 26 Ip/Im)  
87 = Vård och omsorg i särskilda boenden (192 besök, 98 Ip/Im)  
88 = Sociala tjänster (73 besök, 49 Ip/Im)

### Arbetsgivar- och arbetstagarrepresentanternas svar på frågan om främsta orsaken till höga ohälsotal bland kvinnor i sin bransch

Vid inspektionerna fick arbetsgivar- och arbetstagarrepresentanterna frågor om vad de anser vara den främsta orsaken till kvinnors ohälsa inom deras bransch samt vilka åtgärder som de anser är viktigast för att förebygga ohälsa och arbetsskador bland kvinnor i deras bransch.

24 procent av arbetsgivarrepresentanterna och 28 procent av arbetstagarrepresentanterna uppgav att den främsta orsaken till ohälsa bland kvinnor i deras bransch är stress, högt arbetstempo och hög arbetsbelastning, se figur 5.



Figur 5: Uppfattning om främsta orsak till kvinnors ohälsa

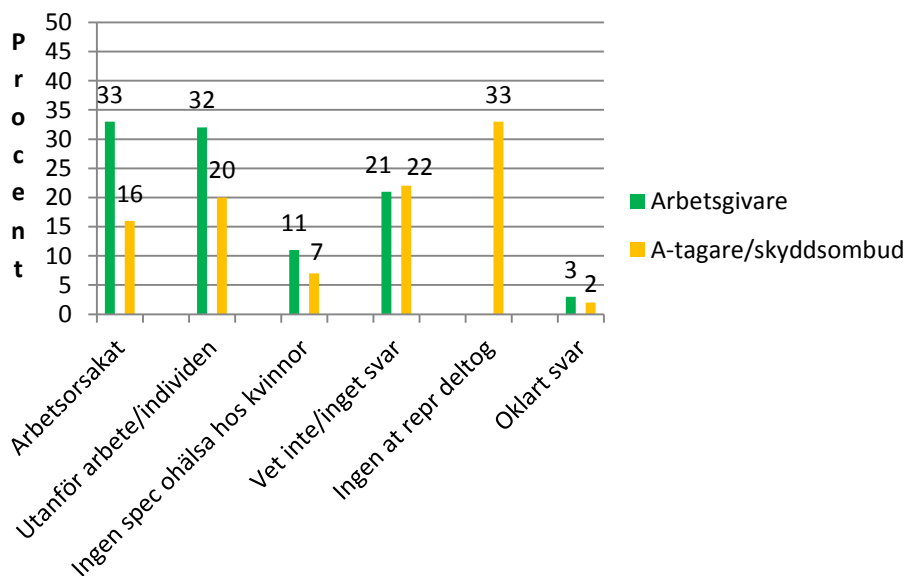
15 procent av arbetsgivarrepresentanterna och 19 procent av arbetstagarrepresentanterna uppgav andra orsaker än de svarsalternativ som inspektören kunde använda vid kodningen av arbetsgivarrepresentanternas



svar. Dessa svar kodades som "annat" med möjlighet att ange den främsta orsaken med ett fritextsvar. Dessa fritextsvar sammanställde vi och kategoriserade i "arbetsorsakat", "utanför arbetet eller individen", "ingen särskild ohälsa bland kvinnor" och "vet inte/inget svar". Kategorin "ej svar – ingen representant deltog" har vi lagt till när det gäller de öppna svaren från arbetstagarrepresentanterna.

Av figur 6 framgår att en tredjedel av fritextsvaren (33 procent) från arbetsgivarrepresentanterna handlade om att de anser att orsakerna till kvinnors ohälsa är arbetsorsakade. I stort sett lika stor andel av arbetsgivarrepresentanternas fritextsvar handlade om att orsakerna ligger utanför arbetet eller är individrelaterat.

Av arbetstagarrepresentanternas fritextsvar var 16 procent arbetsorsakade och 20 procent handlade om orsaker som ligger utanför arbetet eller är individrelaterat.



**Figur 6:** Kategorisering av fritextsvar under svarsalternativet "Annat" avseende främsta orsaken till kvinnors ohälsa

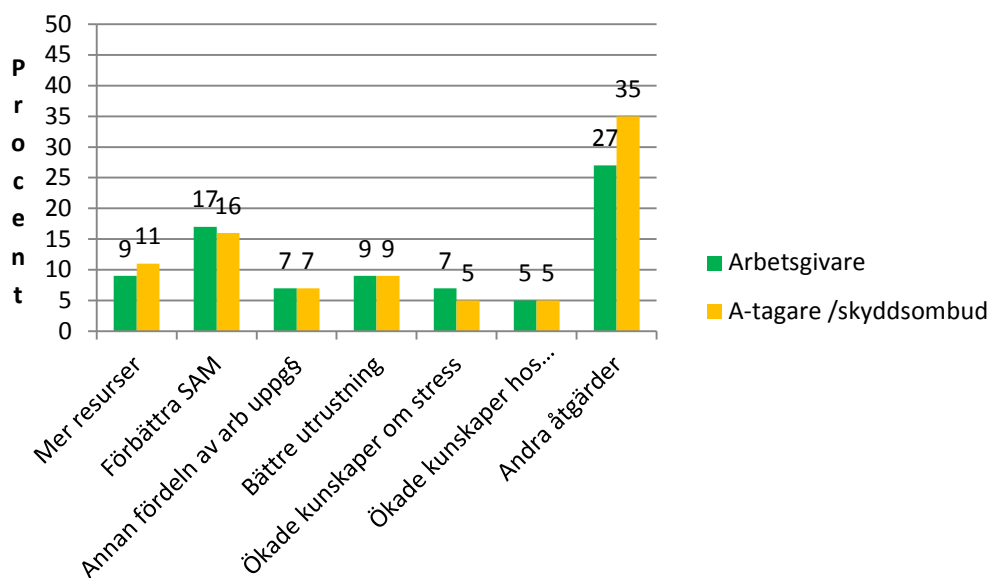
### Arbetsgivar- och arbetstagarrepresentanternas svar på frågorna om viktigaste åtgärden för att förebygga ohälsa och arbetsskador i sin bransch

När det gäller viktigaste åtgärderna för att förebygga ohälsa hos kvinnor uppgav både arbetsgivar- och arbetstagarrepresentanterna främst svar som





kodades under "andra åtgärder/annat". Det näst vanligaste svaret var ett förbättrat systematiskt arbetsmiljöarbete (SAM), se figur 7 nedan.



**Figur 7:** Arbetsgivar- och arbetstagarrepresentanternas uppfattning om viktigaste åtgärderna för att förebygga ohälsa hos kvinnor

#### Fritextsvar under svarsalternativet "Andra åtgärder"

Både arbetsgivar- och arbetstagarrepresentanterna gav svar som inspektörerna i tämligen hög utsträckning förde in under svarsalternativet "andra åtgärder".

Dessa svar har sammanställts och kategoriserats. Kategorierna är

- Arbetsorganisatoriska åtgärder (arbetsrotation, ökad bemanning, bättre planering och förbättrade rutiner tydliggöra uppdraget/målen, prioritera arbetsuppgifter etc.)
- Ledarskapet/gruppen (förbättrad kommunikation, ökad delaktighet och mer stöd)
- Ökade kunskaper, information, utbildning (kunskaper, metoder, belastningsergonomi, bemötande, arbetsmetoder etc.)
- Vet ej, ingen uppfattning

Vart femte fritextsvar (20 procent) under "andra åtgärder" från både arbetsgivar- och arbetstagarrepresentanterna handlade om åtgärder som fördes in i kategorin "arbetsorganisatoriska åtgärder".

14 procent av arbetsgivarrepresentanterna och 10 procent av arbetstagarrepresentanterna gav fritextsvar som klassades i kategorin



”ledarskapet, gruppen”. Lika stor andel fördes in under kategorin ”ökade kunskaper”.

14 procent av arbetsgivarrepresentanterna och 16 procent av arbetstagarrepresentanterna uppgav fritextsvar som fördes in i kategorin ”vet ej, har ingen uppfattning”.



ARBETSMILJÖ  
VERKET

Arbetsmiljöverket  
112 79 Stockholm  
Besöksadress Lindhagensgatan 133  
Telefon 010-730 90 00  
E-post: [arbetsmiljoverket@av.se](mailto:arbetsmiljoverket@av.se)  
[www.av.se](http://www.av.se)

This publication can be downloaded from  
[www.av.se/publikationer/rapporter/](http://www.av.se/publikationer/rapporter/)

*Vår vision: Alla vill och kan skapa en bra arbetsmiljö*