



ARBETSMILJÖ  
VERKET

## Personalutrymmen för elever



## Skolan – en arbetsplats

Arbetsplatsens utformning – AFS 2000:42 gäller även skolelever. Arbetsmiljöverket vänder sig i denna broschyr till alla som arbetar med och formar skolans arbetsmiljö – arkitekter och andra projektörer – skolledare – lärare – elever och föräldrar.

Broschyren presenterar de regler som finns i Arbetarskyddsstyrelsens föreskrifter om personalutrymmen och som gäller för elever i skolan.

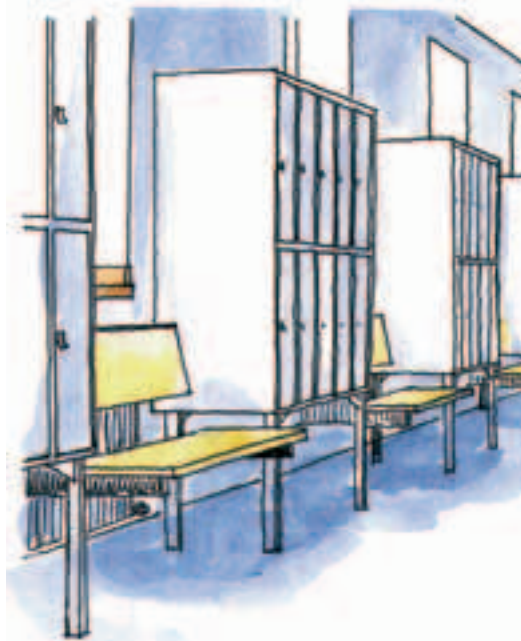
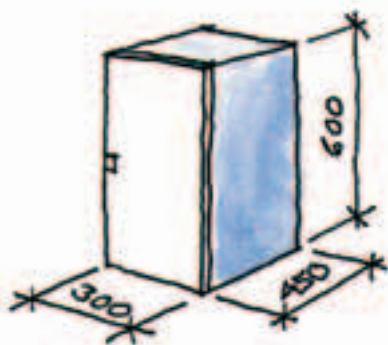


## Förvaring av värdesaker

Om eleverna får ta med sig personliga värdesaker till skolan ska dessa kunna förvaras i ett utrymme som kan låsas.

Utrymmet kan vara ett förvaringsfack, ett klädkåp, lärarens skrivbordslåda eller ett låsbart rum. I skolan kan lösningarna variera. Utgångspunkten är dock att värdesakerna ska kunna förvaras tryggt och säkert.

Exempel på lämpliga mått på förvaringsfack finns i svensk standard *SS 83 53 12 Inredning – Förvaringsfack – Mått*



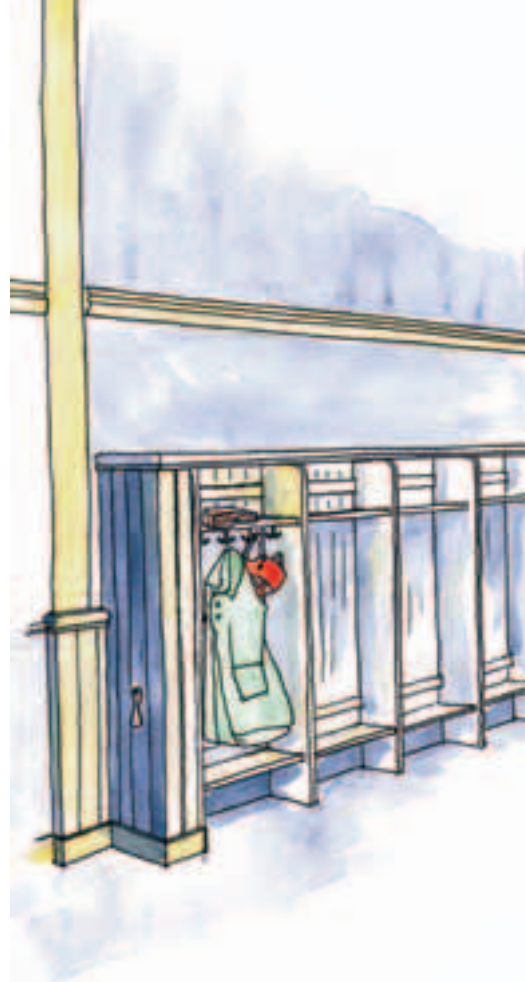
## Förvaring av kläder

Kläder ska kunna förvaras så att de inte smutsas ned eller skadas samt så att risk för stöld motverkas.

Ytterkläder kan exempelvis förvaras i anslutning till undervisningslokalerna, t.ex. i korridoren, i elevskåp i närheten av ett pausutrymme eller i ett för ändamålet speciellt inrett omklädnings- eller kapprum.

Elevernas ålder och skolans storlek har betydelse för vad som är bästa lösningen.

Exempel på lämpliga utrymmen för klädförvaring finns i svensk standard *SS 83 53 13 Inredning – Klädsåp – Mått.*







## Tvätt- och duschutrymme

Hur många handfat och duschar det skall finnas i en skola hänger bland annat samman med vilken form av utbildning som bedrivs. Finns enbart teoretisk utbildning behöver man i de flesta fall inte mer än en tvättplats för varje påbörjat 15-tal elever. Det räcker då med de handfat som ska finnas på toaletterna. Men i anslutning till lokaler för idrott och hälsa och vissa yrkesförberedande utbildningar behövs i regel en tvättplats för varje påbörjat 5-tal elever.

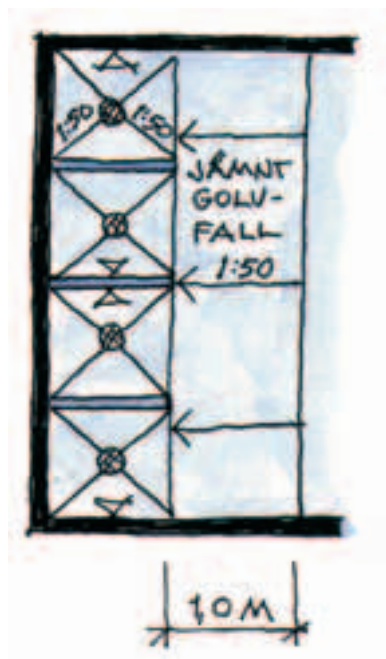
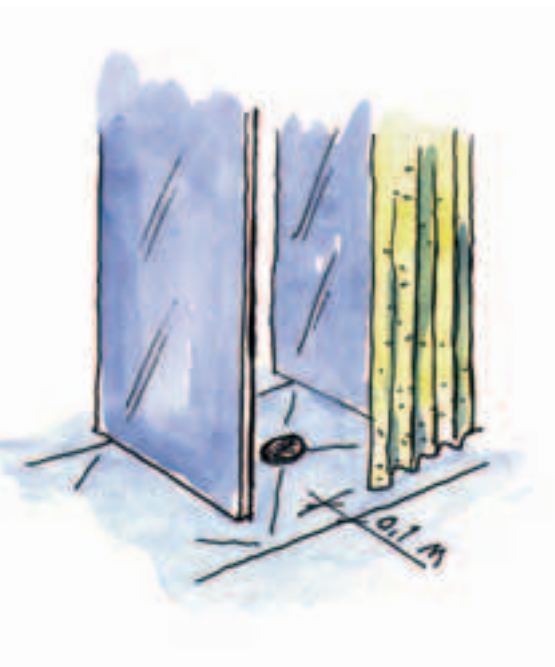
I regel behövs minst en dusch för varje påbörjat 20-tal personer som arbetar med smutsande eller svett drivande arbete. I anslutning till lokalerna för idrott och hälsa är det lämpligt med fler duschar eftersom många elever ska kunna duscha samtidigt. Samma sak gäller i skolor med utbildningsprogram där många elever vill duscha efter lektionen.

Det skall finnas separata omklädningsrum, tvättplatser och duschar för pojkar och flickor om de behöver använda dessa utrymmen samtidigt. Det är viktigt att dessa utrymmen om det behövs även är tillgängliga för handikappade elever.

Det är angeläget att en av duschplatserna i varje tvättrum är helt avskärmad och har en omklädningshytt så att den som så vill kan byta om i avskildhet.



Det är lämpligt att duschtrumets golv är strävt eller har halkhämmande matta samt att det finns handtag och fotbåge i duschen. Exempel på lämpliga mått på duschplats är 0,9 x 0,9 m.



*Nedsänkt golv i duschen kan ibland behövas för att vatten inte ska rinna ut på golvet. Det är viktigt att nedsänkningen når ca 0,1 m utanför draperier, skärmväggar och dörrar som slutar en bit ovanför golvet. Detta försvårar dock användningen för rörelsehindrade.*

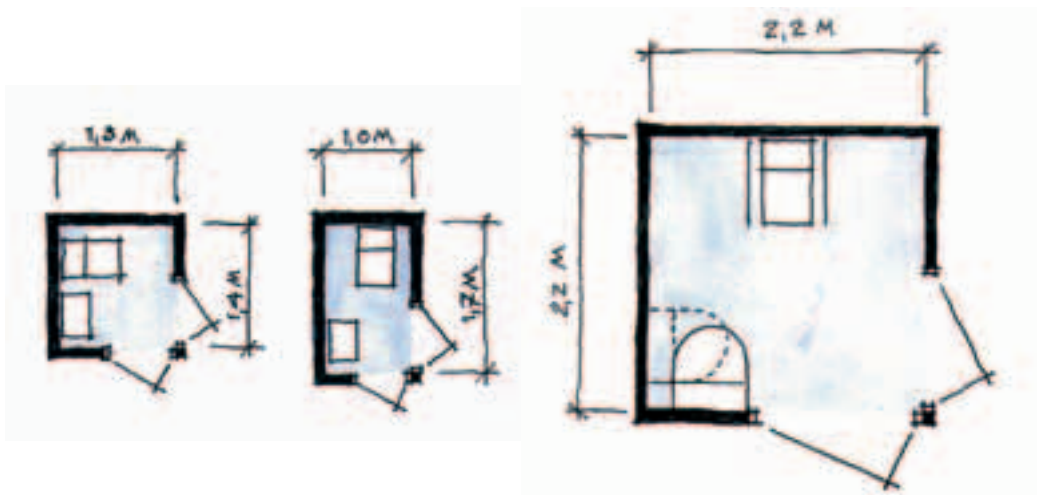
*Golvfall i duschplatser. När flera duschar ligger i bredd är det bra om avloppen anordnas så att vattnet från en dusch inte rinner över till intilliggande duschgolv. Antingen placeras golvbrunnar under varannan mellanvägg eller också anläggs en ränna vid den bakre väggen.*

## Toalettrum

Toalettrum ska vara avskilt och ha låsbar dörr. I rummet eller i anslutning till detta ska det finnas en tvättplats. I de flesta fall är det lämpligt med en toalett för varje påbörjat 15-tal elever. För högskolestuderande beräknas vanligtvis en toalett per 50 platser i föreläsningssalar. Det är inte nödvändigt att ordna skilda toaletter för pojkar och flickor, däremot är det viktigt att handikappade elever har tillgång till toalettrum.

För toalett där man ska kunna byta om är det i regel lämpligare att själva toaletten är rymlig än att den har ett litet förrum. Exempel på lämpliga storlekar för sådana toaletter är 1,3 x 1,4 m eller 1,0 x 1,7 m.

Handikapptoalett för den som sitter i rullstol och behöver hjälp vid förflyttning till toalettstolen, behöver ha måtten enligt figuren (2,2 x 2,2 m)



*Storlek som medger ombyte*



I toaletterum normalt behövs toalettpapper, handduk – lämpligen av papper – eller annan torkanordning, papperskorg, bägare för dricksvatten, klädkrok, spegel samt uppsamlingskärl för sanitetsbindor med mera. Vid tvättplats ska finnas rengöringsmedel.

Toaletterum bör inte stå i direkt förbindelse med matrum.



## Matutrymme

Vid planering av matutrymmen är det viktigt att se till att utrymmena tillgodoser behovet av avkoppling från skolarbetet. Många föredrar exempelvis flera mindre matrum framför en enda stor skolmatsal för att få en lugnare måltidsmiljö. En förutsättning för en sådan lösning är att det enkelt går att köra ut maten i vagnar från köket till matrummen.

För elever som har med sig mat ska det ordnas plats där de kan äta den t.ex. i ett speciellt matutrymme, pausrum, cafeteria, skolans matsal eller hemvistens köks- och matdel. Nära matplatsen ska man bl.a. kunna förvara maten på ett lämpligt sätt, värma den, t.ex. i en mikrovågsugn och ha möjlighet att diska efteråt. Hur man löser detta får variera utifrån de lokala förutsättningarna.

Vid beräkning av utrymme för större matsalar kan man överlagsmässigt räkna med ca  $1,2 \text{ m}^2$  golvarea per matplats, köksinredning oräknad. Vid planering är det viktigt att se till att det finns tillräcklig plats vid utlämningsdisk och att korsande trafik så långt möjligt förebyggs.

Inom utbildningsområdet förekommer stora variationer, både då det gäller utbildningens natur och dess varaktighet som t.ex. elevernas bundenhet till utbildningslokalerna. För framför allt högskolestuderande med ett fåtal föreläsningar i veckan eller med en begränsad schemalagd närvaro gäller andra förutsättningar än de som gäller för arbetstagarerna vid universitet och högskolor.

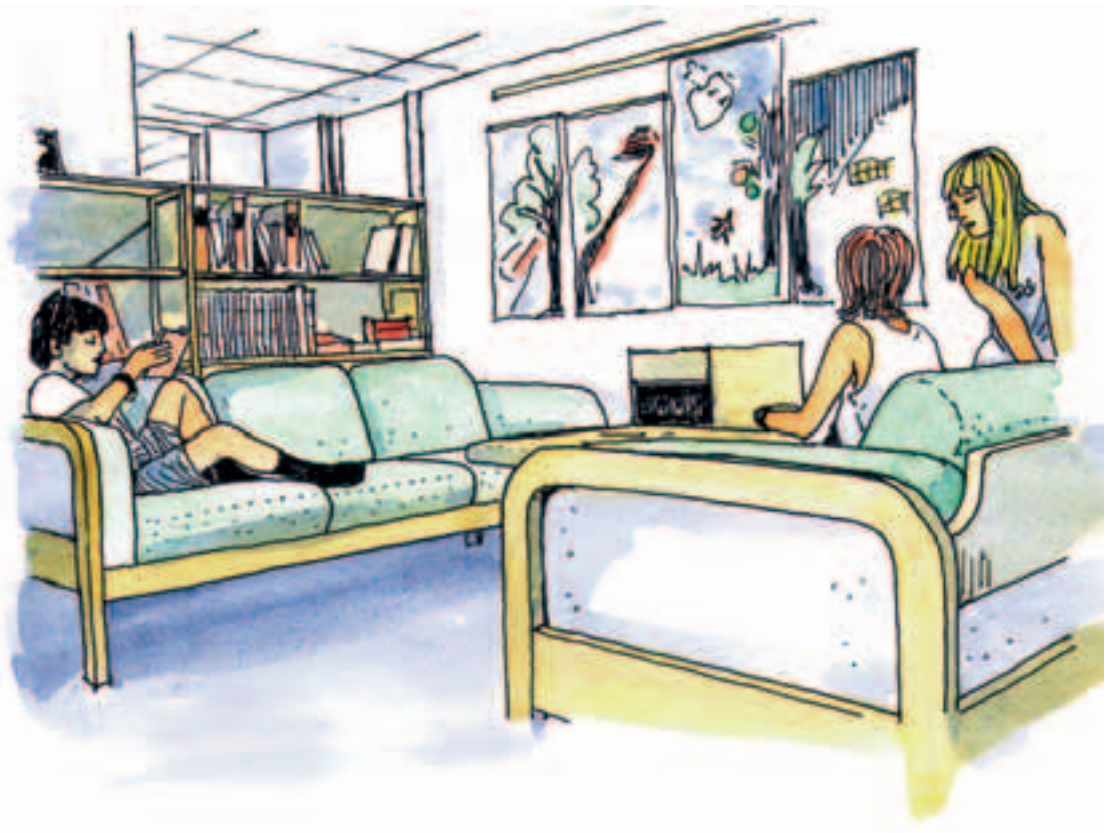






## Pausutrymme

Eleverna behöver normalt ett pausutrymme som är skilt från undervisningslokalerna. Exempel på andra utrymmen som även kan utnyttjas vid paus är lokaler för idrott och hälsa, bibliotek, datasalar och skolgård. Speciellt för yngre elever är skolgården ett viktigt pausutrymme som främjar både skolarbetet och elevernas allsidiga utveckling.



*På skolgården kan man ha sittplatser, bord, promenadvägar, stenar och träd.  
Där kan man springa, prata med andra, vänta, läsa eller bara titta på något.*



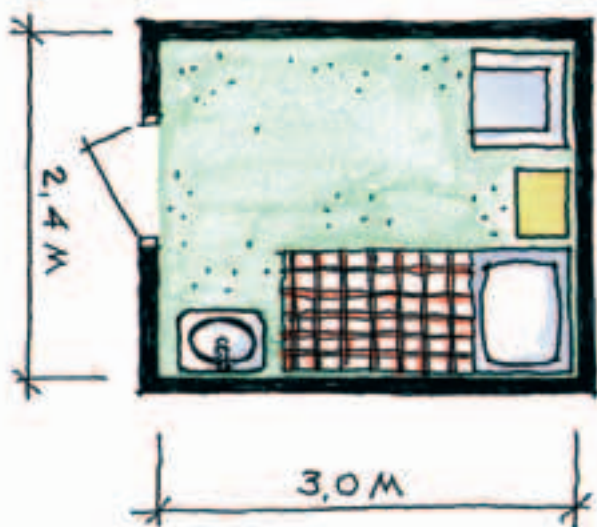


## Vilutrymme

Det skall finnas, eller lätt kunna ordnas, en lämplig plats för tillfällig vila till exempel vid huvudvärk eller illamående. Det är lämpligt att vilrummet är handikappanpassat. Helst placeras det i tyst och lugn omgivning. I skolan kan exempelvis vilrum i anslutning till elevvårdslokalerna utnyttjas.

Lämplig inredning är i de flesta fall säng med kudde och filt, bord, stol, sänglampa, klädkrok och spegel. Det är bra om färger och material ger rummet en lugn karaktär. Sjukvårdsutrustning kan lämpligen finnas i eller i anslutning till vilrum. Det är en fördel om toalett – gärna handikapptoalett med dusch – finns i anslutning till rummet eller i närheten av detta. Om så inte är fallet är det lämpligt att det finns tvättställ i rummet.

Upptagetmarkering och larmanordning är utrustning som ger eleverna bättre säkerhet även om de aldrig kan ersätta personlig omsorg. Larmanordningen kan bestå av en larmsignal till skolans serviceenhet eller larmtelefon.



# Information om

- rumshöjder
- belysning
- temperatur
- ventilation

I regel är rumshöjden 2,40 m tillräcklig, i större matsal behövs dock oftast 2,70 m.

I våtutrymmen är det lämpligt med lutning mot golvbrunn 1:50.

Rekommendationer om belysningsstyrkor finns i skriften ”Belysning inomhus” från Ljuskultur:

(Uppgift om allmänbelysning inom parentes)	Luxtal för allmänna förutsättningar		Luxtal för krävande förutsättningar	
<b>Klädrum, torkrum, tvättrum, toalett</b>	–	(100)	–	(150)
<b>Omklädningsrum</b>	–	(150)	–	(200)
<b>Speglar</b>	200	(150)	300	(200)
<b>Vilrum, övernattningsrum, väntrum</b>	500 <sup>1</sup>	(150)	750 <sup>1</sup>	(200)
<b>Matrum, matsal, lunchrum</b>	150	(100)	200	(150)

<sup>1</sup>Avser läs- och skrivbelysning

Temperatur minst 18° C, i tvätt- och duschrum 20° C.

För följande utrymmen kan lämplig ventilation vara:

<b>Toalett</b>	Frånluft minst 15 l/s och toalett.
<b>Duschrum</b>	Frånluft minst 15 l/s och dusch. Saknas öppningsbara fönster är det lämpligt att ventilationen kan forceras till 30 l/s och dusch.
<b>Matutrymme</b>	Uteluft minst 5 l/s, m <sup>2</sup>
<b>Kläd- o tvättutrymme</b>	Tilluft minst 5 l/s, m <sup>2</sup>

## Mer information på fler olika sätt

Har Du konkreta frågor om vad som gäller kan Du kontakta **Arbetsmiljöverket** i Din region. Du kan även vända Dig direkt till **Arbetsmiljöverket**, telefon 08-730 90 00.

Du kan också besöka vår webbplats – **www.av.se** – och där ta del av vilka regler som finns på arbetsmiljöområdet.

Det finns också en rad olika informationsbroschyrer som berör elevers arbetsmiljö. Kontakta vår Publikationsservice, Box 1300, 171 25 Solna, telefon 08-730 97 00 eller Fax 08-735 85 55. Här nedan ges några exempel på informationmaterial som går att beställa i klassuppsättning:

### **Så får barn och ungdomar arbeta, best.nr ADI 43**

Information om när och med vad man får jobba med på ledig tid.

### **Lilla guiden till arbetsmiljölagstiftningen, best.nr ADI 480**

En kort introduktion till vilka regler som finns och hur Arbetsmiljöverket arbetar med arbetsmiljöfrågorna.

### **Böcker**

Kemikalier i skolan, 124 sid, 220:-/st, best.nr H339

ADI 521 Arbetsmiljöverket 2002



**ARBETSMILJÖ  
VERKET**