



ARBETSMILJÖ
VERKET

Företagshälsovården behövs för jobbet





Det är viktigt att de anställda mår bra i sitt arbete och att arbetsmiljön är sund och säker.

Det finns ett samband mellan olika psykosociala faktorer i arbetsmiljön, anställdas hälsa och produktionsbortfall.

En orsak till ohälsa är när arbetets krav är högre än vad den anställde klarar av.

I varje verksamhet behöver man både förebygga ohälsa och rehabilitera den som har drabbats av den. För att det ska vara möjligt behöver man ha en kompetent arbetsledning samt aktiva och uppmärksamma skyddsombud och medarbetare – det är en viktig framgångsfaktor. En väl fungerande företagshälsovård kan också vara ett bra stöd.

Vad är företagshälsovård?

De olika yrkesgrupperna inom företagshälsovården bidrar genom sitt arbete till att upptäcka, förebygga och minimera arbetsmiljörisker. Deras insatser ingår som en viktig del i företaget/organisationens arbete med arbetsanpassning och rehabilitering. Det är bäst om företagshälsovården fungerar som en sammanhållen resurs och att den anlitas löpande i stället för till enstaka tjänster. På så sätt kan kvaliteten i arbetsmiljöarbetet säkras över tiden. Då ökar också möjligheten att tidigt upptäcka hälsorisker.

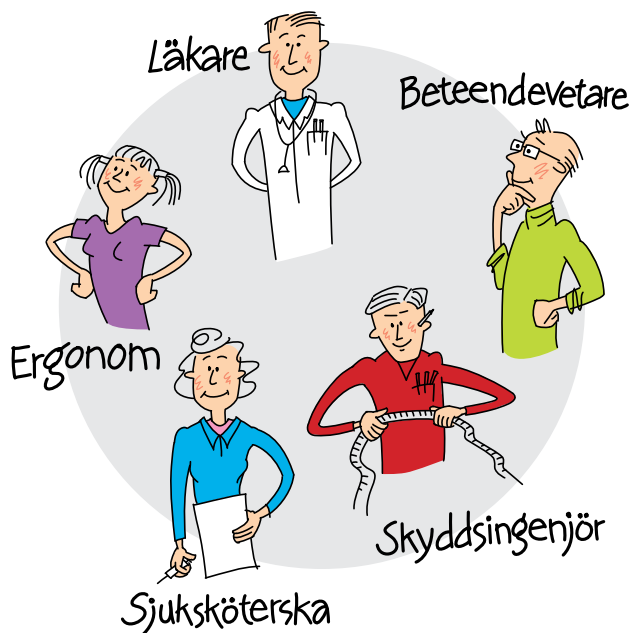
Till företagshälsovårdens arbetsuppgifter hör att kunna identifiera och beskriva sambanden mellan arbetsmiljö, organisation, produktivitet och hälsa. Detta kräver många olika kompetenser. Det kan handla om kunskaper i till exempel arbetsorganisation, yrkeshygien, beteendevetenskap, ergonomi, medicin, rehabilitering och teknik. Olika arbetsplatser och branscher kan ha olika behov av företagshälsovård både när det gäller utbudet av tjänster och av specifik yrkeskompetens.

När kan man ha nytta av företagshälsovården?

Företagshälsovårdens expertkunskap kan ofta behövas när det gäller att undersöka och bedöma fysiska och psykiska hälsorisker och för att föreslå åtgärder.

Riskinventering

När arbetsgivaren planerar sin verksamhet och dess olika arbetsmoment är det viktigt att fundera över vilka arbetsmiljörisker som kan finnas och hur man kan göra för att upptäcka, undvika eller minimera dessa risker. Det kan vara svårt både för arbetsgivaren och de anställda att i förväg känna till alla dessa risker. Företagshälsovårdens breda kompetens kan då komma till nytta. Samma tillvägagångssätt kan vara aktuellt inför en förändring av en verksamhet.



Några exempel på arbetsområden för företagshälsovården:

Yrkeshygienisk bedömning

På företaget hanteras kanske produkter som kan medföra hälsorisker. Det kan gälla olika kemikalier. Kanske finns det hälsovådligt buller. Är ventilationen tillräcklig? En företagshälsovård med yrkeshygienisk kompetens kan ge sakkunnig hjälp med kartläggning av problemen och förslag till åtgärder.

Läkarundersökning

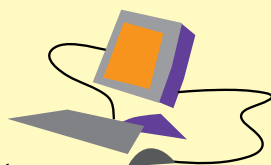
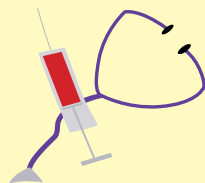
Arbetsmiljölagstiftningen ställer krav på läkarundersökning vid arbete i vissa miljöer eller vid vissa arbetsuppgifter. Det är angeläget att dessa undersökningar utförs av personal som är väl förtrogen både med förhållandena på arbetsplatsen och med de medicinska riskerna. Sådan kompetens finns inom företagshälsovården.

För att det ska vara möjligt att genomföra effektiva åtgärder vid risk för sjukskrivning så är det viktigt att man gör en medicinsk bedömning som innehåller en prognos för arbetsförmågan. Med en sådan bedömning kan man se om det går att återställa eller förbättra personens arbetsförmåga på något sätt.

Om det visar sig att arbetsförmågan inte räcker till så är det angeläget att företagshälsovården efter samråd med den anställde pratar med arbetsgivaren om förutsättningarna. Effektiva åtgärder kan sedan planeras i samverkan med medicinsk kompetens och övrig kompetens, både inom företagshälsovården och utanför den.

Ergonomi

Ergonomi är mer än att stå, sitta och bära på lämpligt sätt. Ergonomi är också i hög grad en fråga om hur arbetet planeras och organiseras – det krävs att man ser helheten.



Arbetsinnehåll, kognitiv belastning, variation, handlingsutrymme, arbetstider, löneformer och mycket mera påverkar påfrestningarna på kroppen – både i positiv och i negativ riktning. Företagshälsovårdens ergonomiska kompetens kan här komma till nytta.

Stress

Företagshälsovården kan kartlägga arbetssituationen för de anställda. I de arbetssituationer som de anställda upplever som stressfyllda kan personal inom företagshälsovården föreslå sätt att förebygga och/eller hantera den.



Krisstöd

Man kan råka ut för händelser eller situationer i arbetet som är uppslitande och kanske traumatiska. Ibland behöver man ett professionellt omhändertagande i samband med till exempel hot- och våldssituationer, mobbning eller svåra olyckor. Företagshälsovården kan i dessa situationer bistå med krisstöd.

Arbetsskadeutredning

När det skett en olycka eller en anställd drabbas av någon arbetssjukdom behöver man utreda vad som orsakat den. Syftet är bland annat att förebygga att fler personer drabbas av samma skada.



Arbetsanpassning och rehabilitering

För att kunna bedriva arbete med arbetsanpassning och rehabilitering på ett bra sätt behöver arbetsgivaren en väl fungerande organisation med kunnig arbetsledning. Dessutom behövs fungerande och väl kända rutiner för att upptäcka och åtgärda behov av insatser. Personal inom företagshälsovården kan visa på såväl hur man arbetsanpassar så att skador förebyggs som hur man fångar upp tidiga tecken på ohälsa och hur kontakten med sjukskrivna sköts.

Rehabiliteringsutredning

Enligt lagen om allmän försäkring ska arbetsgivaren under vissa omständigheter förse Försäkringskassan med uppgifter till en rehabiliteringsutredning och en plan för återgång i arbete. Det kan då bli aktuellt att fundera över olika åtgärder för att anpassa arbetet. En anställd kan behöva lyfthjälpmedel, få hjälp med belysningen, lämpliga arbetsställningar, förändrade arbetsuppgifter eller byte av arbetsplats. I alla dessa situationer kan företagshälsovården hjälpa till med förslag till lösningar.

Missbruksproblem

Missbruksproblem av olika slag finns i arbetslivet men även så kallat riskbruk. Riskbruk innebär att man har en alkoholkonsumtion som innebär såväl en hälsofara som produktionsbortfall. Med anledning av detta behövs en policy och riktlinjer för hur detta ska hanteras på arbetsplatsen. Även här kan företagshälsovården bidra med sin kompetens.



Företagshälsovården kan köpas utifrån eller finnas självständig inom företaget

Företagshälsovården kan upphandlas som en extern tjänst från någon företagshälsovårdscentral eller placeras internt inom företaget och organiseras som en självständig enhet. Företagshälsovården ska kunna utnyttjas av både arbetsgivare och arbetstagar. Oavsett vilken organisationsform som används är det viktigt att företagshälsovården har en oberoende ställning. Enligt arbetsmiljölagen ska frågor om företagshälsovård, till exempel upphandling, organisation, uppdrag och omfattning, behandlas i skyddskommittén.

Arbetsgivaren har alltid kvar sitt ansvar för arbetsmiljön

Även om arbetsgivaren har upphandlat företagshälsovård som en specialistresurs har han eller hon alltså kvar sitt ansvar för arbetsmiljön.

Arbetsgivarens ansvar

Arbetsgivaren är skyldig att undersöka, genomföra och följa upp arbetet så att arbetsmiljön blir bra. De anställda ska få tillfälle att medverka i detta arbete. En resurs i detta kan vara företagshälsovården. Arbetsmiljölagen och Arbetsmiljöverkets föreskrifter anger närmare vilka krav som ställs. Några av de föreskrifter som är särskilt viktiga när det gäller företagshälsovården är

AFS 2001:1 Systematiskt arbetsmiljöarbete

AFS 1994:1 Arbetsanpassning och rehabilitering

AFS 2005:6 Medicinska kontroller i arbetslivet

Läs mer om riskbruk på Statens folkhälsoinstituts webbplats www.fhi.se



**ARBETSMILJÖ
VERKET**

**Fler exemplar av denna
trycksak beställs från**

Arbetsmiljöverket

112 79 Stockholm

Telefon: 010-730 90 00

E-post: arbetsmiljoverket@av.se

www.av.se

Best nr **ADI 543**

Vår vision: Alla vill och kan skapa en bra arbetsmiljö