

# Arbetskyddsstyrelsens handledning för ackrediterade kontroll- och certifieringsorgan

Ackr.omr.

Nr.

**14****29**

Rev.

Sid.

**1**

Handläggare

**Göran Lundmark**

Styrelsens ärende

**31 TM 1139/95**

Hänvisning

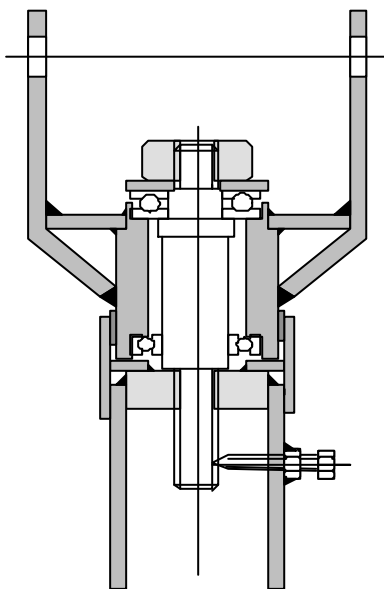
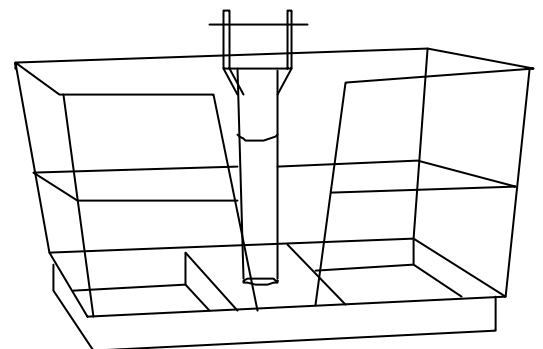
**AFS 1983:5, 37 §**

Datum

**1995-12-08**

## SVÄNGBARA ARBETSKORGAR FÖR PERSONLYFT MED KRANAR

Ett flertal arbetskorvar med ett likartat utseende med en centralt placerad svängbar upphängning finns på marknaden. Ett antal olika tillverkare finns och utförandet på korgarna är mycket likartat. Det principiella utförandet av upphängningen framgår av figur nedan. Hela korgen hänger i centrumaxeln som i nederänden är igängad i själva korgen och i överänden låst med en mutter. På en del korgar förekommer låsskruv som ligger an mot axelns gänga och på en del saknas denna låsskruv.



Ett tillbud har inträffat där korgen har lossnat från axeln och fallit till marken. Det gängade hålet i arbetskorgen var så glappt att axeln drogs ur. Troligen har korgen roterat i gängan istället för i lagringen. En axellåsning av ovan beskrivna typ innebär en risk för att korgen lossnar från upphängningen. En låsskruv som verkar direkt på axelns gängor minskar inte risken i någon större utsträckning.

Det är viktigt att axeln är låst på ett beständigt sätt som förhindrar att den roterar i gängan. Olika sätt att i efterhand minska riskerna med denna konstruktion kan t ex vara att ändra utförandet på låsningen av axeln eller att komplettera med en sekundär upphängning som garanterar att arbetskorgen och upphängningen hålls ihop även om axeln lossnar.

Lennart Ahnström

Göran Lundmark