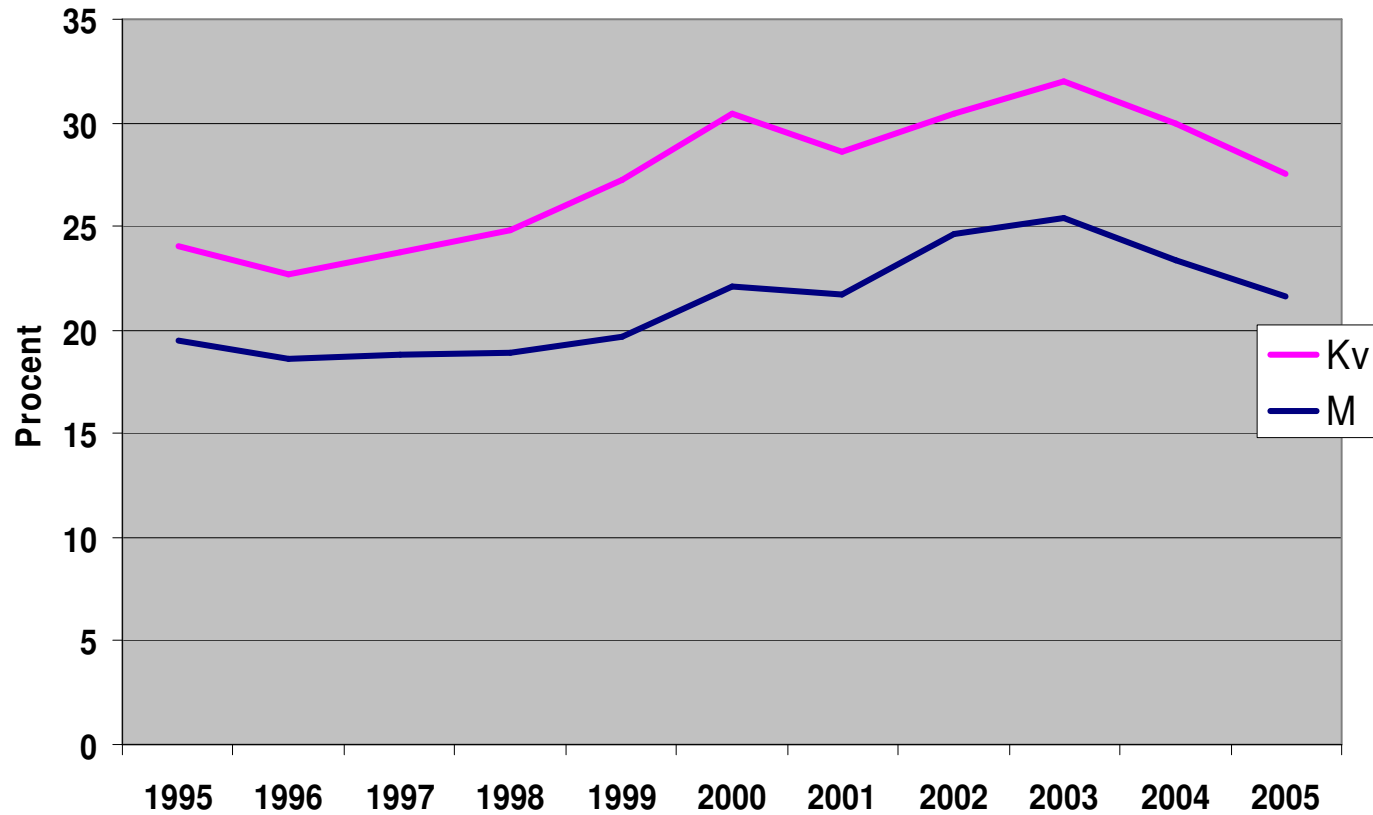


Arbetsorsakade besvär. Andel av sysselsatta som uppger besvär
under de senaste 12 månaderna. 1995-2005



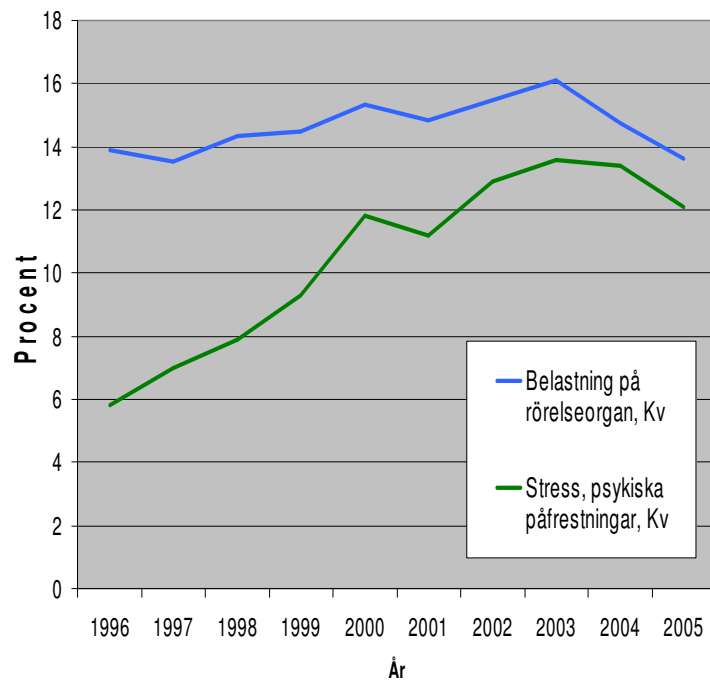
Källa: AV/SCB Undersökningen om arbetsorsakade besvär



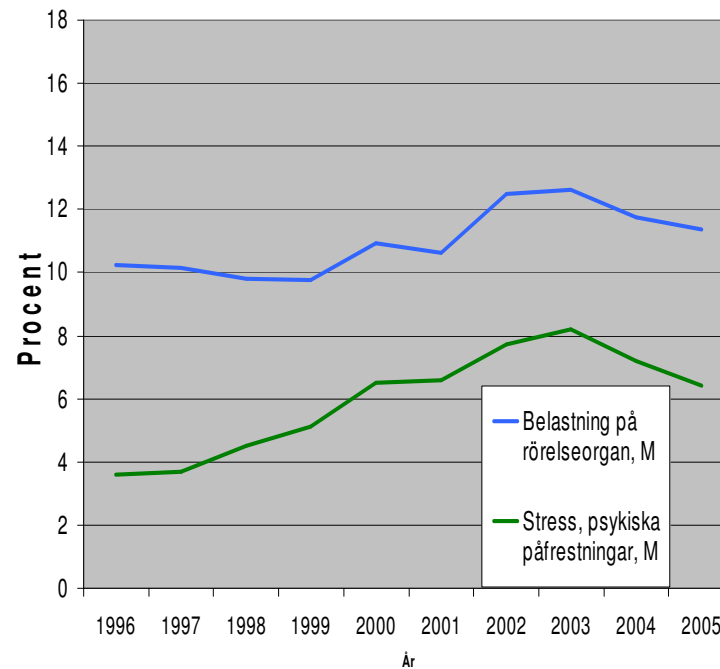
ARBETSMILJÖ
VERKET

Andel med de vanligaste orsakerna* till arbetsorsakade besvär. 1996-2005.

Kvinnor



Män

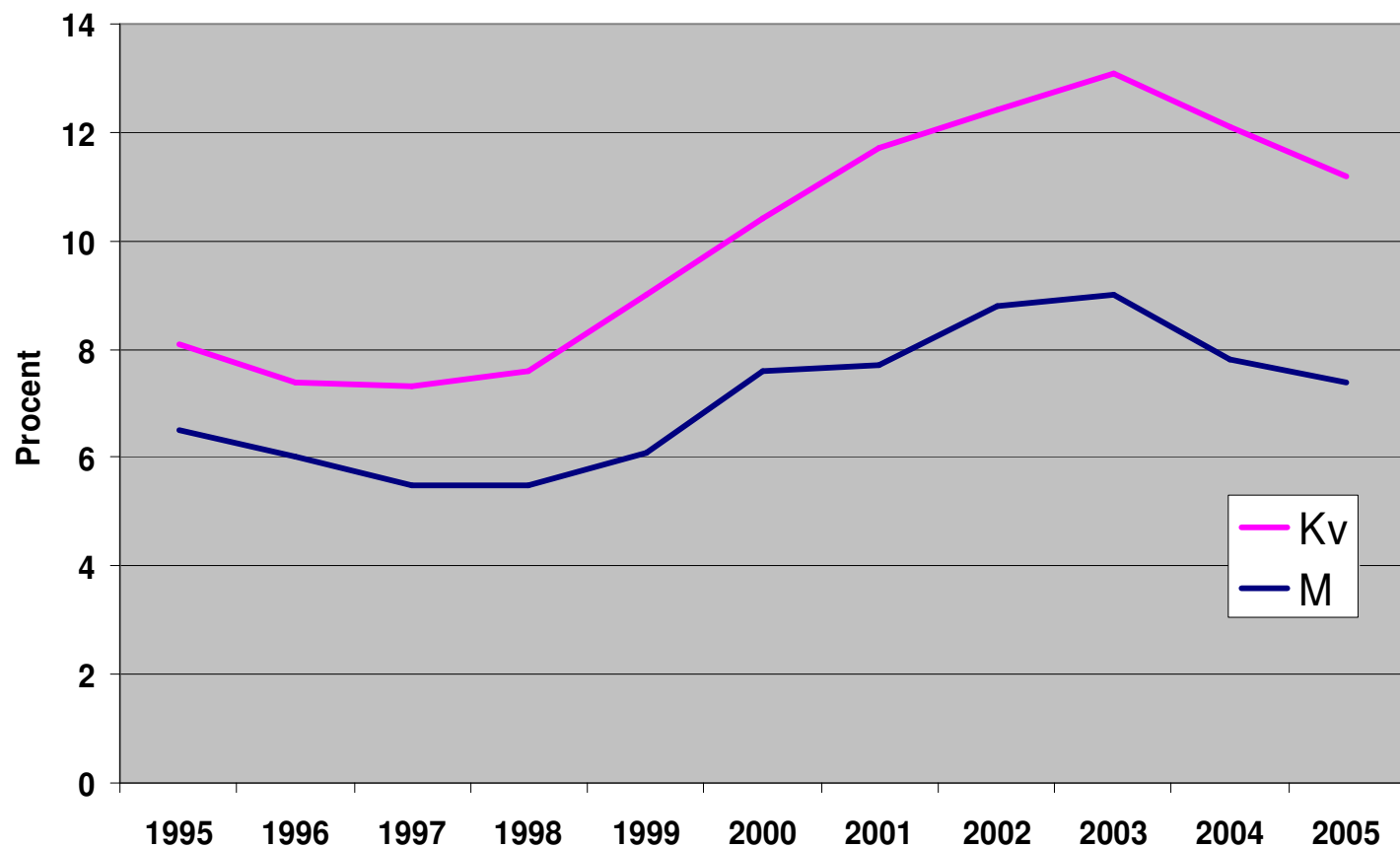


*) Belastning på rörelseorganen innebär besvär på grund av tung manuell hantering, påfrestande arbetsställningar eller korta upprepade arbetsmoment.

Källa: AV/SCB Undersökningen om arbetsorsakade besvär



Sjukskriven p g a arbetsorsakade besvär någon gång under de senaste 12 månaderna. Andel av sysselsatta. 1995-2005

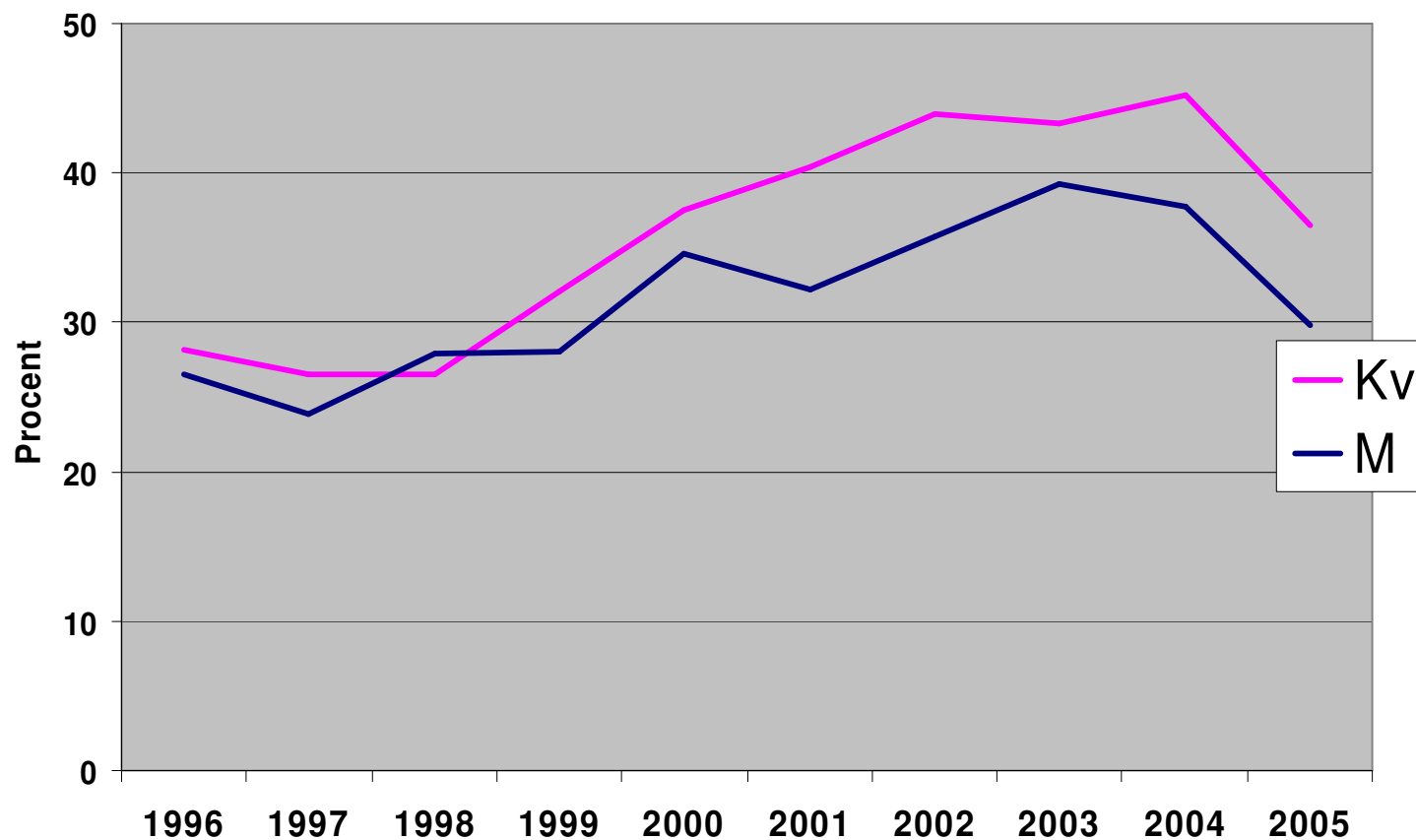


Källa: AV/SCB Undersökningen om arbetsorsakade besvär



ARBETSMILJÖ
VERKET

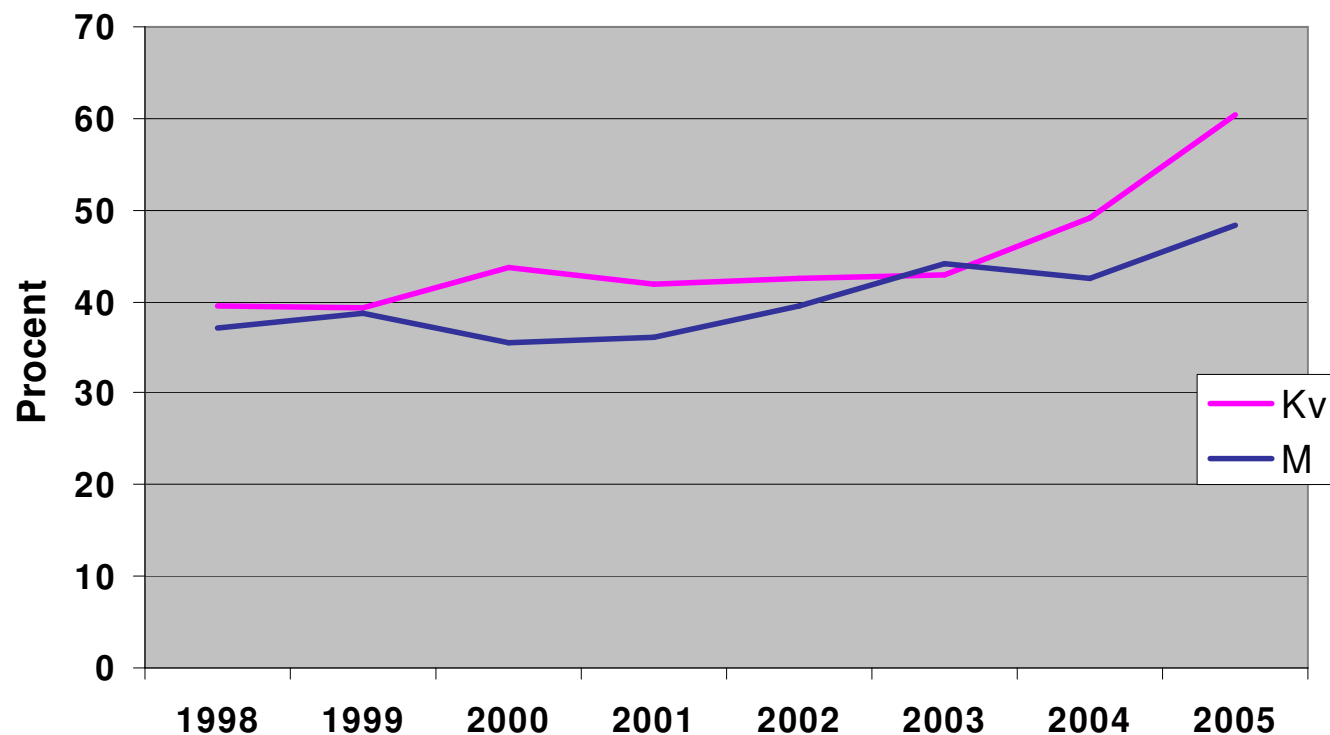
Andel av sjukfrånvaro under den vecka som intervjun gjordes som anges bero på arbetsorsakade besvär. Sysselsatta. 1996-2005



Källa: AV/SCB Undersökningen om arbetsorsakade besvär



Rehabiliteringsutredningar*. Andel bland dem som uppgivit arbetsorsakade besvär och på grund av besvären haft sådan sjukfrånvaro som kräver rehab-utredning. 1998-2005



*) En rehabiliteringsutredning skall göras om den anställda varit sjukfrånvarande i mer än 4 veckor eller haft upprepade episoder av korttidsfrånvaro. Tidigare behövde en sådan utredning inte göras om det var uppenbart obehövt. Denna passus i lagen togs bort från den 1 juli 2003, vilket kan ha påverkat resultatet för undersökningarna för åren 2004 och 2005 i jämförelse med tidigare år.

Källa: AV/SCB Undersökningen om arbetsorsakade besvär

