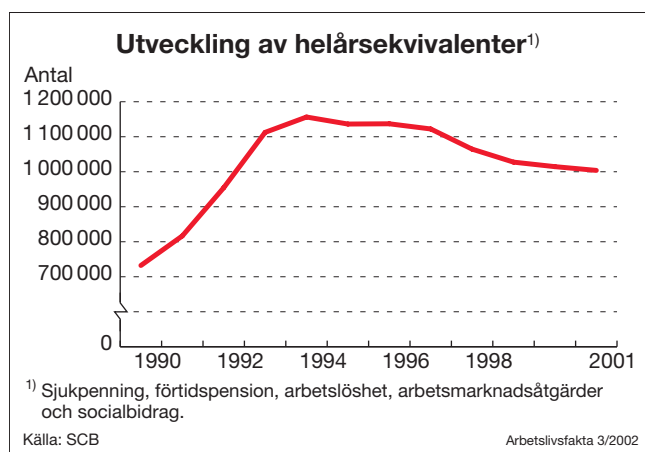


Detta nummer av Arbetstlivsfakta speglar utvecklingen under de senaste åren.



I debatten nämns idag ofta de skenande utgifterna för sjukpenning och förtidspension som ett allvarligt statsfinansiellt problem. Den minskande arbetslösheten och de minskade kostnaderna för socialbidrag dämpar emellertid bekymren. I diagrammet redovisas antalet helårsekvivalenter som försörjts med sjukpenning, förtidspension, arbetslöshet, arbetsmarknadsåtgärder och ekonomiskt bistånd under de senaste åren. Med detta menas det antal som skulle ha kunnat försörjas under ett helt år med full ersättning. Exempelvis räknas en person som under ett år till hälften försörjer sig på a-kassa och till andra hälften på ekonomiskt bistånd som en helårsekvivalent. Efter en kraftig ökning i början på nittioalet är trenden stadigt nedåtgående. Trots det är avståndet fortfarande stort ned till den nivå som rådde 1990.

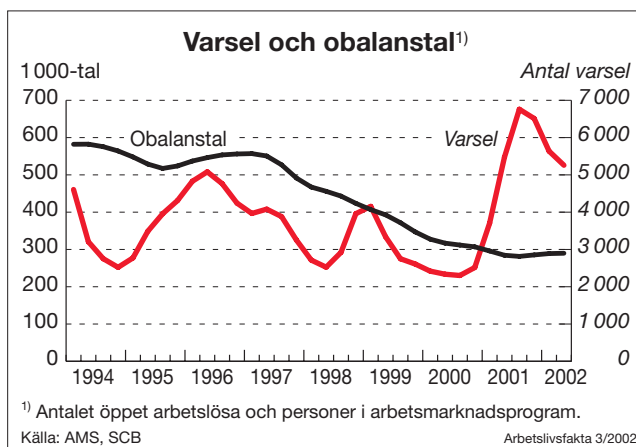
## ARBETSMARKNADEN

Svackan i den ekonomiska konjunkturen kulminerade under hösten 2001. I år har en viss återhämtning skett och tecken på förbättringar har kunnat iaktas när det gäller orderingången till industrin. Det finns ett flertal faktorer som styr den svenska ekonomin, inte minst konjunkturen i USA. Hur denna kommer att utvecklas är dock ganska svårbedömt.

Mellan 1997 och 2001 ökade sysselsättningen med nära 320 000 personer, vilket innebär den snabbaste ökningstakten på flera decennier. I år väntas dock ingen nämnvärd sysselsättningsuppgång men nästa år förutses en ökning med ca 25 000. Sysselsätt-

- **Arbetslösheten stagnerar**
- **Socialbidragen minskar**
- **Sjukskrivningar och arbetsskador ökar**

ningsutvecklingen har under flera års tid varit relativt likartad för kvinnor och män. Emellertid har människens sysselsättningsnivå dämpats något mer än kvinnornas det senaste året, på grund av industrins svaga utveckling. Den tendensen väntas i stort sett bestå även det närmaste året, i väntan på en mer definitiv uppgång inom industrin.



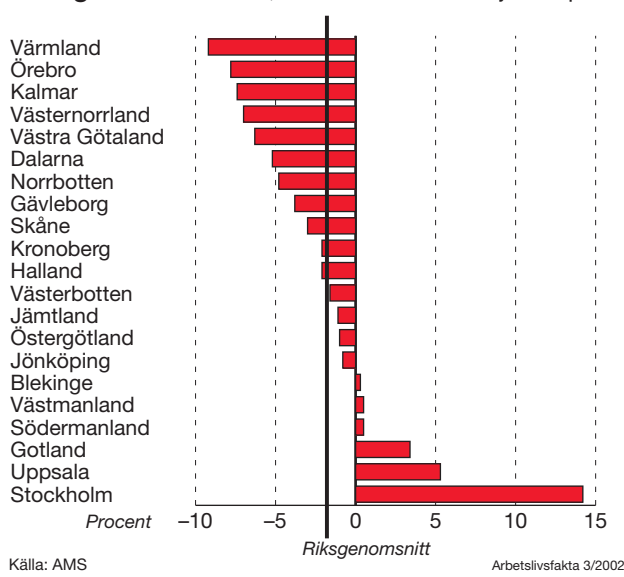
Arbetslösheten minskar inte längre, och i augusti 2002 översteg antalet arbetslösa och programinskrivna vid arbetsförmedlingarna för första gången på flera år motsvarande antal ett år tidigare. Den öppna arbetslösheten på årsbasis beräknas 2002 uppgå till 4,0 procent, vilket är oförändrat jämfört med 2001. Det totala obalanstalet beräknas 2002 till 6,6 procent. Denna prognos bygger bl.a. på antagandet att en stor del av de många varsel som utfärdades hösten 2001 återkallas. Statistiken över inkomna varsel fluktuerar nämligen alltid starkt över tiden, och många arbetsgivare varslar i beredskapssyfte i ekonomiskt osäkra tider men tar tillbaka varslen om konjunkturen vänder

I Arbetstlivsfakta redovisas aktuell och samlad information om utvecklingen inom arbetslivet. Ytterligare exemplar och tidigare nummer kan beställas från Publikationsservice, Arbetsmiljöverket, Box 1300, 171 25 Solna, tel 08-730 97 00, fax 08-730 98 17. Arbetstlivsfakta och OH-bilder kan också hämtas från [www.av.se](http://www.av.se) och [www.rfv.se](http://www.rfv.se).

uppåt. Därför behöver en uppgång i antalet varsel inte alltid följas av en ökning av arbetslösheten. Varselnivån är emellertid fortfarande relativt hög. Hittills i år har 45 000 personer varsplats om uppsägning från den svenska arbetsmarknaden, vilket innebär en i stort sett oförändrad nivå jämfört med fjolårets första nio månader. Antalet varsel inom IT- och telekombranschen är dock lika högt nu som under den svåra arbetsmarknadskrisen i början av 1990-talet.

De regionala klyftorna på arbetsmarknaden har vidgats påtagligt sedan mitten av 1990-talet. Sålunda har de tre storstadslänen fått en oproportionerligt stor andel av befolknings- och sysselsättningstillväxten. De senaste åren har dock läget förbättrats något i flera län, samtidigt som utvecklingen i Stockholms län bromsats upp kraftigt. Detta beror på att flera av tillväxtbranscherna – IT, telekom och media – till stor del är stationerade i huvudstadsregionen. Mellan september 2001 och september 2002 har den öppna arbetslösheten ökat markant i Stockholms län, samtidigt som den minskat i de flesta andra län. Jönköpings län redovisar nu den lägsta arbetslösheten (2,6 %) och Norrbotten den högsta (6,1 %). Den starkaste sysselsättningsökningen förutses under det närmaste året inträffa i Halland.

**Förändring av antalet arbetslösa och programdeltagare 2001–2002, länsvis. Genomsnitt jan–sept**



I och med uppbromsningen på arbetsmarknaden lindras rekryteringsproblemen inom många yrken. Sålunda har bristen på IT-personal i princip raderats ut och bristen på ingenjörer och tekniker minskat avsevärt. De verkligt stora problemen är nu i huvudsak koncentrerade till den offentliga sektorn och gäller yrken som sjuksköterska, läkare, lärare, social-

sekreterare, tandläkare och apotekare. Även inom ett mindre antal specialstyrken inom industri och byggnadsverksamhet förekommer fortfarande besvärande brister. Rekryteringssvårigheterna på svensk arbetsmarknad väntas emellertid återkomma i stor skala när konjunkturen vänder uppåt igen. Inte minst gäller detta ingenjörer och datapersonal.

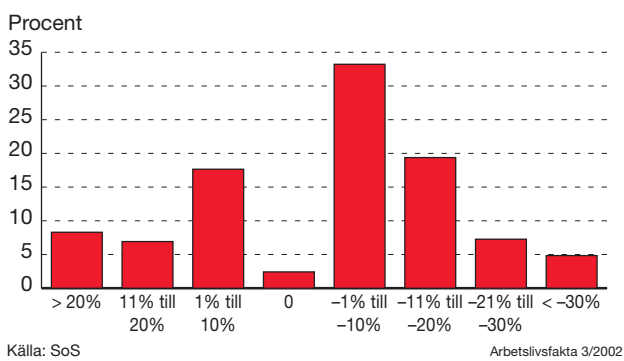
En avgörande utmaning för arbetsmarknaden är att hantera effekterna av de kommande demografiska förändringarna. De närmaste årens omfattande pensionsavgångar kommer att ställa krav på åtgärder på flera plan. En övergripande ambition är att verka för ökad sysselsättning bland äldre yrkesverksamma och därmed höja den faktiska pensionsåldern. Bristen på arbetskraft kommer att bli särskilt kännbar inom kvalificerade yrkeskategorier inom vård- och omsorgssektorn samt utbildningsväsendet.

### EKONOMISKT BISTÅND (SOCIALBIDRAG)

Under det andra kvartalet 2002 utbetalades 2,2 miljarder kronor i ekonomiskt bistånd inklusive introduktionsersättning till flyktingar, vilket innebär minskade kostnader med fem procent jämfört med samma kvartal 2001. Trenden med fallande belopp på årsbasis har pågått varje kvartal sedan första kvartalet 1998. Ekonomiskt bistånd och introduktionsersättning till flyktingar uppgick under andra kvartalet 2002 till 323 miljoner kronor, vilket är en minskning med en procent jämfört med andra kvartalet 2001. I 17 av 21 län har utgifterna exklusive bistånd till flyktingar minskat jämfört med andra kvartalet 2001. Dalarna, Södermanland, Västernorrland och Norrbotten redovisade den största procentuella minskningen, tolv procent, i fasta priser.

På riksnivå betalades i genomsnitt 980 kr per invånare. De kommuner som rapporterade högst ersättning var Malmö (2 950 kr), Landskrona (2 680 kr) och Göteborg (2 460 kr). Lägst belopp redovisade Malmös båda grannar Vellinge (80 kr) och Svedala (120 kr). I diagrammet redovisas den varierade kostnadsutvecklingen bland landets kommuner. Nästan två av tre kommuner noterade minskade kostnader och i en av tre kommuner sänktes kostnaderna med mer än tio procent. I en av tre kommuner ökade kostnaderna.

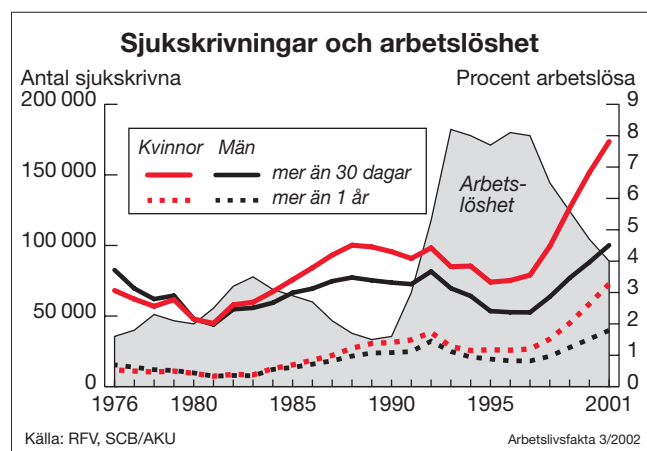
## Kommunernas förändrade biståndskostnader, mellan 2:a kvartalet 2001 och 2002 (fasta priser)



Under år 2001 erhöll knappt 253 000 hushåll ekonomiskt bistånd/introduktionsersättning, vilket utgör drygt sex procent av alla hushåll i landet. Detta är en sänkning med 26 000 hushåll sedan 2000 och 134 000 hushåll sedan 1996 då antalet var som störst. Kostnaderna mellan 2000 och 2001 minskade från 9,7 miljarder kronor till 8,7 miljarder kronor, dvs. med elva procent. I genomsnitt betalades drygt 34 000 kronor per hushåll. Jämfört med 2000 är det en minskning med 600 kronor eller knappt två procent (fasta priser).

I åldersgruppen 18–64 år var drygt en tredjedel av biståndsmottagarna arbetslösa utan ersättning från a-kassa eller KAS. Bland 20–24-åringar var andelen så hög som 53 procent. De framtida kostnaderna beror följaktligen till stor del på hur arbetsmarknaden utvecklas. En annan anledning till minskade kostnader kan vara att man i stället sjukskriver sig och därmed försörjer sig på sjukbidrag. Ett ersättnings-system ersätter alltså ett annat.

## SJUKPENNING OCH FÖRTIDSPENSION



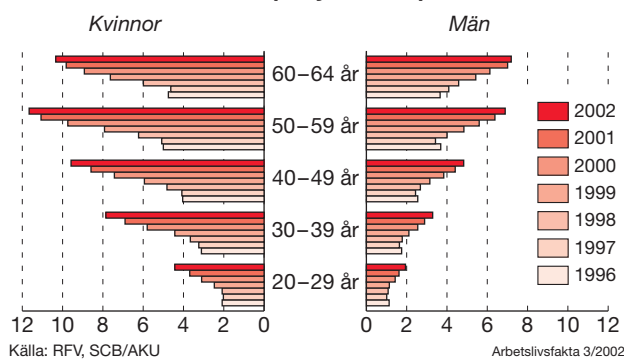
De senaste årens drastiskt ökande antal sjukskrivningar har varit genomgående oavsett fallens längd,

kön eller åldersgrupp. Andelen kvinnor är dock större och ökar kraftigare än andelen män.

Över tid kan man notera att ökande sjukfrånvaro i hög grad motsvaras av minskande arbetslöshet och vice versa. En orsak kan vara att man är mindre benägen att sjukskriva sig vid ökad risk för arbetslöshet. En annan orsak kan vara att personer med hög sjukfrånvaro förlorar sina jobb då konjunkturen försämras.

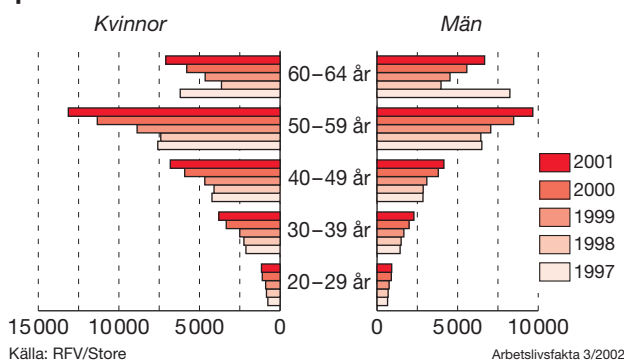
Till förändringar på arbetsmarknaden skall läggas alla andra faktorer som kan förklara förändringar i sjukfrånvaron: regelförändringar, demografiska faktorer, nybeviljade förtidspensioner, förändrade produktionsstrukturer, etc.

## Procent av arbetskraften sjukskriven 29 dagar och mer 1996–2002 (maj månad)



I maj 1996 hade drygt 124 000 personer – eller 3,0 procent av arbetskraften – varit sjukskrivna 29 dagar eller mer. För samma månad i år hade antalet ökat till drygt 278 000 – eller 6,5 procent av arbetskraften – dvs. mer än en fördubbling av sjukfallen. Den överlag ökande andelen av arbetskraften som är sjukskriven är särskilt påtaglig bland yngre kvinnor. Bland kvinnor i åldersgruppen 30–39 år har andelen sjukskrivna av arbetskraften gått från 3,1 procent i maj 1996 till 7,8 procent i maj 2002.

## Antalet nybeviljade förtidspensioner/sjukbidrag per år 1997–2001



Under 2001 nybeviljades 57 000 förtidspensioner och sjukbidrag. Dessa fördelades på 57 procent kvinnor och 43 procent män. Antalet nybeviljanden stiger med åldern, samtidigt som man kan notera en påtaglig ökning över tid bland yngre personer. Mellan 1997 och 2001 ökade t.ex. nybeviljandet bland kvinnor och män i åldrarna 30–39 år med nästan 80 respektive 60 procent.

## ARBETSMILJÖ

Totalt har arbetsklimatet förbättrats något under 2001 jämfört med tidigare. Fortfarande är dock arbets-situationen ansträngd för många. För den fysiska arbetsmiljön finns faktorer som blivit bättre för kvinnorna, såsom tungt lyftarbete och arbete i vriden arbetsställning. Färre kvinnor är kroppsligt uttröttade efter arbetet och färre har ont varje vecka i axlar och armar. Däremot är det fler män som anger att de har tungt lyftarbete eller vridna och böjda arbetsställningar.

Den psykiska arbetsmiljön visar på både ljusglimtar och motsatsen. Både kvinnor och män uppger i mindre omfattning att arbetet är psykiskt påfrestande, färre anger att de har alldeles för mycket att göra och färre jobbar övertid. Man bedömer att framtiden för det egna arbetet blivit ljusare. Fler kvinnor uppger emellertid att de varit i konflikt eller bråk med patienter, kunder, elever etc. och fler uppger även att de varit utsatta för trakasserier grundat på kön av chefer eller arbetskamrater. Däremot har andelen män som varit i konflikt med sin chef minskat. I tabellen nedan ges några sifferuppgifter från 2001 års arbetsmiljöundersökning.

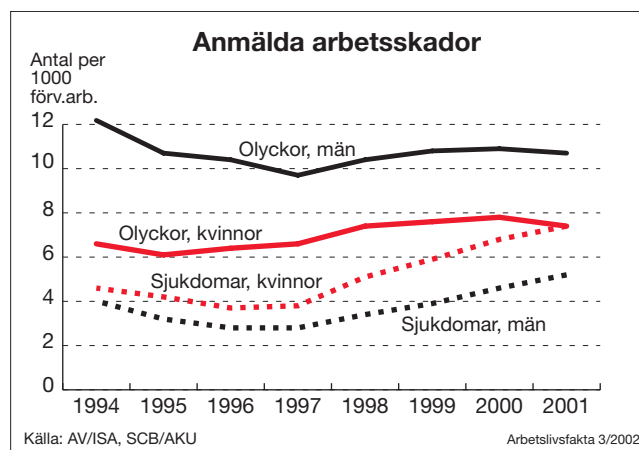
### Procent av de sysselsatta som uppger respektive faktor:

	Kvinnor	Män
Utsatt för buller så att det svårt att tala normal samtalston minst ¼ av tiden	15,9	28,7
Tvungen att lyfta minst 15 kg åt gången flera gånger varje dag	12,1	22,4
Vriden arbetsställning minst ¼ del av tiden	27,7	26,8
Är uttröttad i kroppen varje vecka	46,2	41,5
Har ont i axlar eller armar varje vecka	35,2	23,3
Kan inte koppla av tankarna på jobbet under fritiden, varje vecka	45,8	43,6
Har svårt att sova p.g.a. tankar på jobbet, varje vecka	22,4	19,2
Arbetar övertid varje vecka	24,6	35,8
Har varit i konflikt eller bråk på arbetsplatsen med patienter, kunder, elever etc. minst någon gång de senaste 12 månaderna	35,7	32,9
Utsatt för våld eller hot om våld i arbetet någon gång de senaste 12 månaderna	17,3	9,5

Källa: AV/SCB: Arbetsmiljöundersökningen 2001

## ARBETSSKADOR

Antalet anmälda arbetssjukdomar fortsätter att öka, medan ökningen av antalet arbetsolyckorna har stagnerat. Under 2001 anmäldes 26 500 arbetssjukdomar (57 % kvinnor och 43 % män) och 34 400 arbetsolyckor (38 % kvinnor och 62 % män) bland de förvärvsarbetande. Ur ett tvåårsperspektiv innebär detta en ökning av arbetssjukdomarna med 30 procent för kvinnorna och 40 procent för männen med hänsyn tagen till den ökande sysselsättningen.



De vanligaste typerna av arbetsskada är för kvinnorna belastningssjukdom och sjukdom beroende på sociala och organisatoriska faktorer, vilka också fortsätter att öka. Därefter kommer akuta överbelastningsskador, fallolyckor och att man skadas av annan person genom avsiktligt eller oavsiktligt våld. Även för männen är belastningssjukdomar vanligast, följt av fallolyckor, maskinolyckor och akuta överbelastningsskador.

De anmälda arbetssjukdomarna leder till allt längre sjukfrånvaro. På två år har den genomsnittliga sjukfrånvaron ökat från 108 dagar till 160 dagar per person. Medianvärdet för sjukfrånvaron har under samma tid ökat från 25 dagar till 64 dagar. Genomsnittsvärdena är högst för arbetssjukdomar orsakade av sociala och organisatoriska förhållanden, följt av belastningssjukdomarna.

### ARBETSLIVSFAKTA

Redaktör för detta nummer: Hans Tydén

För ytterligare information kontakta:

**Arbetsmarknadsstyrelsen**

Hans Tydén, tel 08-586 060 00

**Arbetsmiljöverket**

Elisabet Broberg, tel 08-730 90 00

**Riksförsäkringsverket**

Björn Andersson, tel 08-786 90 00

**Socialstyrelsen**

Ulf Larsson, tel 08-555 530 00

ISSN-1400-9439