

## TEMA: 1990-TALET

I detta nummer av Arbetslivsfakta redovisas 1990-talets utveckling avseende sysselsättning, arbetslöshet, socialbidragsberoende, sjukfrånvaro, förtidspensionering, arbetsmiljö och anmälda arbetsskador.

### Antal personer i befolkning och arbetskraft

		1990		2000 <sup>2</sup>	
		Kvinnor	Män	Kvinnor	Män
Befolkning <sup>1</sup>	20-64 år	2 435	2 506	2 559	2 637
	20-34 år	870	918	855	890
	35-54 år	1 132	1 176	1 202	1 242
	55-64 år	433	412	502	505
Arbetskraft <sup>1</sup>	20-64 år	2 083	2 271	2 015	2 219
	20-34 år	749	834	644	729
	35-54 år	1 047	1 126	1 043	1 125
	55-64 år	287	311	329	364

<sup>1</sup> Uppgifter i 1000-tal. <sup>2</sup> Avser de 10 första månaderna.

Källa: SCB

## ARBETSMARKNADEN

Vid inledningen av 1990-talet inträffade den största ekonomiska nedgången sedan 1930-talet. Utvecklingen påminde om en depression. För individer som drabbades av arbetslöshet under 1990-talet var dock de ekonomiska skillnaderna stora jämfört med dem som drabbades av arbetslöshet under 1930-talet. Det ekonomiska skyddsnätet höll men det skapade en stor statsskuld. BNP föll med ca 5 procent under dessa år och sysselsättningen hamnade i ett fritt fall.

### Antal sysselsatta efter näringsgren (årsmedelvärden i 1000-tal)

	Industrin	Byggnads	Offentliga	Privata
1990	981	310	1 410	1 588
1994	762	219	1 325	1 482
2000 (jan-okt)	801	221	1 333	1 688

Siffrorna i texten beskriver den maximala förändringen.

Drygt 550 000 sysselsättningstillfällen förlorades från sommaren 1990 till början av 1994. Först ut var industrin och där försvann ungefär var fjärde sysselsatt (250 000 personer). Därefter hakade byggnadsverksamheten på och var tredje sysselsättningstillfälle försvann (drygt 100 000 personer). Den höga arbetslösheten skapade

I Arbetslivsfakta redovisas aktuell och samlad information om utvecklingen inom arbetslivet. Arbetslivsfakta kommer ut tre gånger per år. Ytterligare exemplar och tidigare nummer kan beställas från Publikationsservice, Arbetarskyddsstyrelsen, Box 1300, 171 25 Solna, tel 08-730 97 00, fax 08-730 98 17. OH-bilder beställs direkt från redaktören.

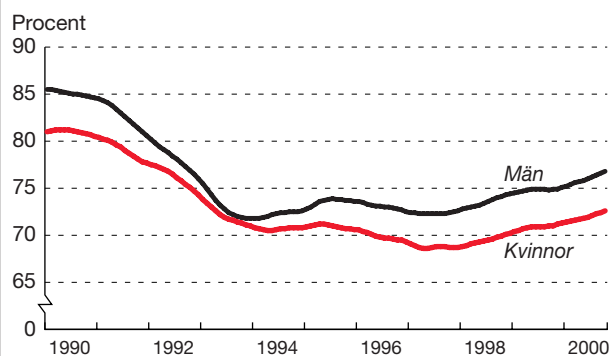
## ■ Sysselsättning, sjukskrivning, förtidspensioner och arbetsskador ökar

## ■ Arbetslöshet och socialbidrag minskar

stora underskott i de offentliga budgetarna och det tvingade fram stora besparingar. Det ledde till att ca 150 000 jobb togs bort, främst inom kommunerna. Även den privata tjänstesektorn påverkades av de dåliga tiderna och sysselsättningen föll tillbaka med ca 100 000 personer (i procent den minsta nedgången av sektorerna).

Traditionellt manliga yrken drabbades värst men givetvis förlorade även många kvinnor inom vård och omsorg sina arbeten. Männerna stod för 60 procent av den minskade sysselsättningen. Det är också en förklaring till att männen haft en högre arbetslöshet än kvinnorna under hela 1990-talet. En annan förklaring är att kvinnorna i större utsträckning än männen lämnat arbetslösheten för studier. Skillnaden var som störst under åren 1993 och 1994 och som mest uppgick den till 3 procentenheter.

### Andel sysselsatta i befolkningen 16-64 år



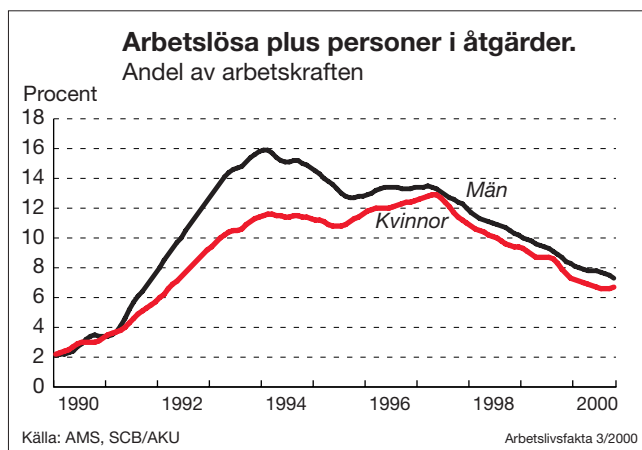
Källa: SCB/AKU

Arbetslivsfakta 3/2000

Sysselsättningen minskade i hela landet och styrkan i nedgången var ungefär lika stor i storstadsregioner, större och mindre städer och i gles-/landsbygd. Sysselsättningen minskade mest för personer yngre än 35 år men även många äldre drabbades. Många av dem som examinerades från skolan fick således en dålig start på sin arbetsmarknadsintroduktion.

Minskningen i sysselsättningen berodde inte enbart på ett bortfall av efterfrågan på varor och tjänster i den svenska ekonomin utan också på en kraftig minskning av frånvaron. Man kan uppskatta att den ökade närvaron av anställda, bl.a. beroende på minskad sjukfrånvaro, kan förklara 20-30 procent av sysselsättningsnedgången.

Arbetslösheten steg från låga 1,5 procent i början av 1990-talet till närmare 9 procent sommaren/hösten 1993. Ungdomarna fick känna av den största ökningen men vissa grupper av utomnordiska medborgare nådde arbetslöshetsnivåer som tidigare kännetecknat stadsdelar i New York. De arbetsmarknadspolitiska åtgärderna byggdes upp kraftigt och snabbt. Målsättningen blev bl.a. att undvika utslagning från arbetslivet. Antalet personer i åtgärder steg från 60 000 våren 1990 till 270 000 våren 1994. Den totala arbetslösheten (öppet arbetslösa plus personer i åtgärder) växte till knappt 15 procent av arbetskraften. Därefter minskade åtgärdsvolymen något. Samtidigt påbörjades en stor utbyggnad av utbildningsplatserna inom Komvux (Kunskapslyftet) och inom högskolorna. Omkring 70 procent av dem som deltagit i kunskapslyftet har varit kvinnor.



Konjunkturen förstärktes 1994 och 1995 men en tydlig avmattning inträffade 1996 och 1997 varvid den höga arbetslösheten återigen ökade. Den nuvarande goda konjunkturen påbörjades 1998 och tillväxten i ekonomin har varit mycket stark. Under perioden 1998–2000 har sysselsättningen ökat med drygt 230 000 personer och AMS räknar med att ytterligare 77 000 sysselsättningstillfällen tillkommer år 2001. Sammantaget är det den kraftigaste sysselsättningstillväxten under en fyraårsperiod sedan andra världskrigets slut. Arbetslösheten har därigenom minskat kraftigt och nådde 4 procent under oktober år 2000. Samtidigt har antalet i arbetsmarknadspolitiska åtgärder minskat från drygt 200 000 i oktober 1996 till drygt 130 000 i oktober 2000. För år 2000 uppgår arbetslösa plus personer i åtgärder till 7,3 procent. AMS bedömer att den nivån sjunker till 6,5 procent 2001, och att den öppna arbetslösheten kommer att understiga 4 procent som årsgenomsnitt.

Den privata tjänstesektorn är motorn och där växer sysselsättningen för IT-konsulter, ekonomiska, tekniska, juridiska rådgivare m.m. (dvs. företagstjänster) snabbast. Även inom varuhandeln, hotell och restaurang, transporter ökar antalet anställda. Till detta kommer ökad sysselsättning inom såväl kommuner (inkl. kommunala privatiseringar) som bygnadsverksamhet. Antalet indu-

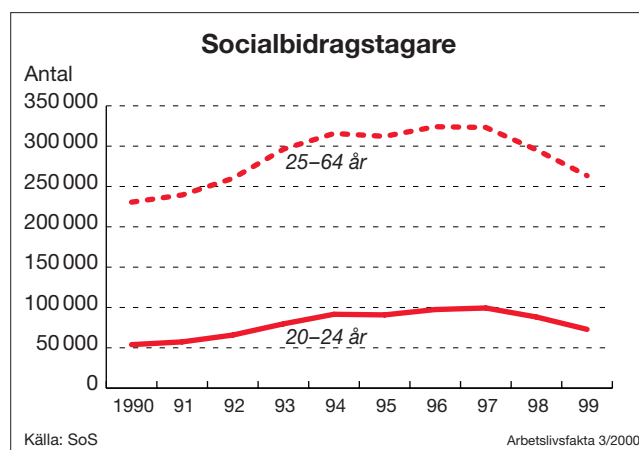
strianställda förändras lite. Jobben kommer alltså tillbaka inom ett brett spektrum av arbetsmarknaden vilket påverkar samtliga grupper positivt. En iakttagelse är att jobben som nu kommer tillbaka ser mycket annorlunda ut än de som försvann i början av 1990-talet. Kompetenskraven har även förändrats och i viss mån ökat inom nästan alla sektorer. Det betyder att den rekrytering som sker i dag ställer helt andra krav än vad som gjordes i början av 1990-talet. Det har drabbat äldre arbetslösa men gynnat yngre liksom det gynnat välutbildade kontra korttidsutbildade.

Denna förändring har påverkat regionerna olika och trots att sysselsättningen ökat i hela landet har de regionala skillnaderna ökat. Det sammanhänger med att den privata tjänstesektorn är koncentrerad till storstadsregionerna i allmänhet och Stockholm i synnerhet. Under det senaste kvartalet har dock sysselsättningen dämpats i Stockholm beroende på brist på arbetskraft, bostäder och lokaler. I stället har ökningen tilltagit i Skåne och i viss mån Göteborg. Även skogslänen har gått in i en starkare konjunktur. Av dessa län går det bäst för Västerbotten.

Problembilden på arbetsmarknaden har snabbt förskjutits från arbetslöshet till rekryteringsproblem. Problemet väntas växa framöver.

## SOCIALBIDRAG

Antalet socialbidragstagare var 1990 tämligen lågt. I åldersgruppen 20–64 år tog knappt 285 000 personer emot socialbidrag. Dessa utgjorde 5,7 procent av hela befolkningen i åldern 20–64 år. I åldern 20–24 år var 54 000 (9,0 %) socialbidragstagare. Bland de som 1990 var 25–64 år fick 231 000 (5,3 %) socialbidrag. Därefter ökade antalet socialbidragstagare i rask takt fram till 1994 då tillväxttakten avtog. Ökningen kulminerade emellertid inte förrän 1997, då 423 000 personer i åldern 20–64 år fick socialbidrag. I ungdomsgruppen, 20–24 år, fördubblades antalet till nästan 100 000 personer. Det innebar att nästan var femte (18%) tog emot socialbidrag

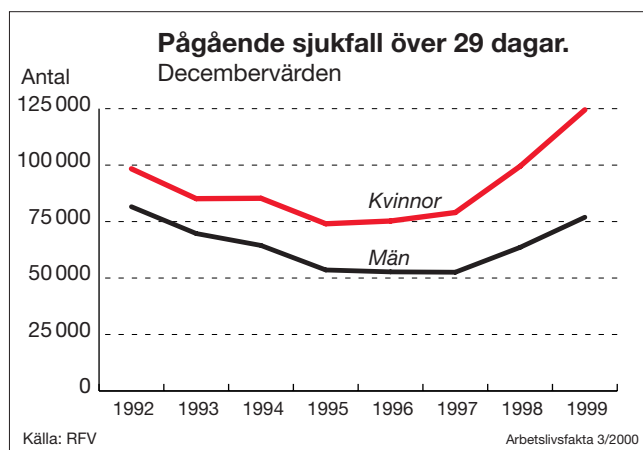


## Andel (%) socialbidragstagare i befolkningen

	20-24 år	25-64 år	20-64 år
1990	9,0	5,3	5,7
1994	15,7	7,0	8,0
1997	18,1	7,0	8,2
1999	14,0	5,6	6,5

## SJUKPENNING

Under 1990-talet har reglerna för kompensation av sjukfrånvaro ändrats många gånger. Den första förändringen skedde 1 mars 1991 då kompensationsnivån sänktes. Sjuklöneperioden infördes 1992. Den har varit 14 dagar alltsedan dess, förutom 1997 och 1:a kvartalet 1998 då den var 28 dagar. Den 1 april 1993 infördes en karensdag. Detta är bara de regelförändringar som påverkat ersättningen i början av sjukfallet. Flera förändringar har även genomförts avseende ersättningen i senare skeden av sjukfallet.

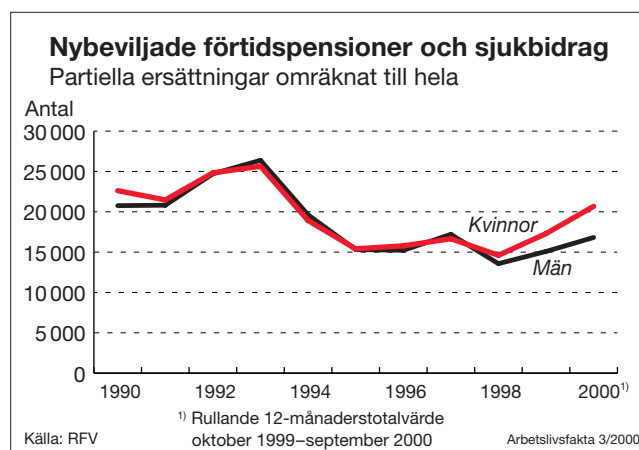


Regelförändringarna har medfört att jämförelse mellan början och slutet av 1990-talet inte kan göras för den totala sjukskrivningen i landet. För att kunna jämföra mellan åren analyseras här pågående sjukpenningfall över 29 dagar. Kvinnornas andel har under hela perioden varit högre än männens och skillnaden har blivit större. Kvinnornas andel var 55 procent 1992 och ökade till 62 procent 1999. Under första delen av 1990-talet minskade antalet pågående sjukpenningfall. Under de senaste åren har antalet sjukpenningfall accelererat. Mellan 1997 och 1999 har kvinnornas sjukpenningfall ökat med 58 procent och männens med 46 procent. Pågående sjukpenningfall över 180 dagar har ökat mest, kvinnornas med 64 procent och männens med 53 procent. Flera tänkbara orsaker till denna ökning har nämnts i debatten, bl.a. ökad stress och arbetsbelastning och ökad medelålder i arbetskraften.

## FÖRTIDSPENSION OCH SJUKBIDRAG

Antalet personer med förtidspension eller sjukbidrag ökade starkt under första halvan av 1990-talet för att sedan minska svagt under andra halvan. Ett svagt

trendbrott inträffade för kvinnorna 1999. Under år 2000 har ökningen fortsatt för både män och kvinnor. Det är rimligt att anta att denna ökning kommer att fortsätta framledes. Antalet långa sjukskrivningar har ökat markant under senare år och dessa leder ofta till förtidspension/sjukbidrag. Antal personer med förtidspension eller sjukbidrag var 367 000 år 1990. År 1999 hade de ökat till 425 000.



Under 1992 och 1993 förtidspensionerades ett stort antal personer med långa sjukskrivningar. Därefter har antalet nybeviljade förtidspensioner legat på historiskt sett låga nivåer. År 1999 började dock antalet öka igen. För kvinnorna med 18 procent och för männen med 11 procent.

## ARBETSMILJÖ

År 1999 uppgav färre män än 1991 att de arbetar rent kroppsligt (40 % respektive 43 %), medan andelen kvinnor var ungefär densamma (33 % respektive 34 %). När det gäller besvärliga arbetsställningar finns det flera exempel på att det blivit bättre för männen men inte för kvinnorna. Det är färre män som arbetar framåtböjda utan stöd för händerna minst ¼-del av arbetstiden. Det är även färre män som arbetar med händerna upplyfta i höjd med axlarna eller högre minst ¼-del av arbetstiden. I båda dessa fall är det oförändrat för kvinnorna. Ett exempel på något som blivit bättre för både män och kvinnor är att andelen som är tvungna att vrida och böja sig på samma sätt många gånger i timmen flera timmar varje dag har minskat.

Andelen män som utsätts för buller i sådan omfattning att det är svårt att tala i normal samtalston har varit oförändrad (29 %) under 1990-talet. Andelen kvinnor har ökat från 13 till 16 procent.

Den mest omfattade försämringen i arbetslivet under 1990-talet gäller stress och arbetsmängd. Andelen sysselsatta som uppger att de har så stressigt att de under minst halva arbetstiden inte hinner prata eller tänka på annat än arbetet har ökat från 31 procent till 33 för männen och från 37 procent till 43 för kvinnorna.

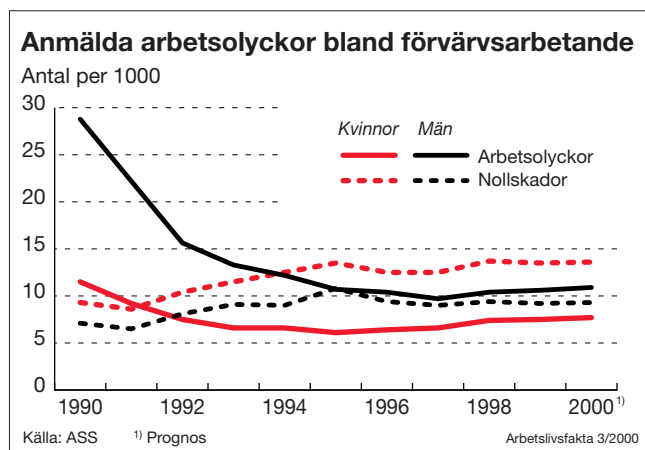
Andelen sysselsatta som uppger att de varje vecka är tvungna att dra in på luncher, arbeta över eller ta med jobb hem har ökat från 34 procent till 39 för männen och från 24 till 33 för kvinnorna.

Andelen som någon gång varje vecka är uttröttade i kroppen när de kommer hem från jobbet har ökat, för männen från 36 procent till 43 och för kvinnorna från 39 procent till 48.

Det var betydligt fler som uppgav att de fått utbildning på betald arbetstid 1999 än 1991, för männen innebar det en ökning från 41 procent till 48 och för kvinnorna en ökning från 46 procent till 50.

## ARBETSSKADOR

Nivåerna vad gäller anmälda arbetsskador har varierat avsevärt under 1990-talet. Orsakerna är många. Parallellt med förbättrad arbetsmiljö, strukturrationaliseringar och hög arbetslöshet har flera försäkringsförändringar skett, både avseende sjukförsäkringen och arbetsskade-försäkringen. Hur mycket var och en av faktorerna betyder går inte att säga.



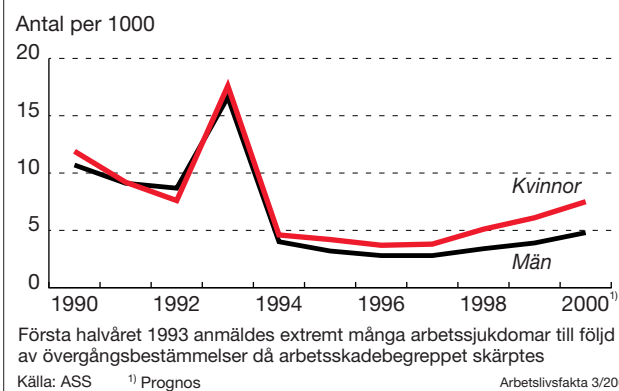
Stora förändringar i försäkringen, som bedöms ha påverkat anmälningsbenägenheten av främst arbetsolyckorna, har varit införande av sjuklöneperioden 1992 och karensdagen 1993. Detta har inneburit dels att motivationen att anmäla minskat, dels att många inte är sjukskrivna för sina arbetsolyckor. Det kan ses i en ökad anmälan av arbetsolyckor som inte leder till någon

frånvaro (s.k. nollskador). Ökningen av dessa är över 50 procent både för män och kvinnor mellan 1991 och 1995.

Om arbetsolyckor med och utan frånvaro betraktas som en helhet har antalet halverats för männen men förblivit ungefär konstant för kvinnorna mellan 1990 och 1999. För kvinnorna är i dag huvuddelen av arbetsolyckorna utan sjukskrivning. Alla typer av olycksfall har minskat utom när man avsiktligt eller oavsiktligt skadats av en annan person.

Ökningen av anmälda arbetsolyckor var mellan 1997 och 1999 ca 10 procent både för män och kvinnor. Ökningen fortsätter under år 2000.

## Anmälda arbetssjukdomar bland förvärvsarbetande



Definitionen av vad som räknas som en arbetssjukdom ändrades i januari 1993. Den förhöjda arbetsskadesjukpenningen slopades 1 juli 1993. Sammantaget medförde detta att motivationen att anmäla arbetssjukdomar minskade. Första halvåret 1993 gällde speciella övergångsregler vilket också tydligt kan ses i anmälningarna.

Utvecklingen under de senaste åren på 1990-talet visar en ökning av anmälda arbetssjukdomar. Mellan 1997 och 1999 har kvinnorna haft en ökning på 60 procent och männen 40 procent. Bland arbetssjukdomarna dominerar de belastningsrelaterade. De största ökningarna har sjukdomar med sociala eller organisatoriska orsaker, huvuddelen relaterade till stress och hög arbetsbelastning. Denna ökning fortsätter även under 2000.

Läs hur utvecklingen varit för arbetslivet och ohälsan i

## Arbetsliv och hälsa 2000

Staffan Marklund, redaktör

Utgiven av Arbetarskyddsstyrelsen och Arbetslivsinstitutet

Beställs från Arbetslivsinstitutet  
Tel 08-619 69 00, fax: 08-619 69 09

## ARBETSLIVSFAKTA

Redaktör för detta nummer: Elisabet Broberg

För ytterligare information kontakta:

### Arbetarskyddsstyrelsen

Elisabet Broberg, tel 08-730 90 00

### Arbetsmarknadsstyrelsen

Tord Strannefors tel 08-586 060 00

### Riksförsäkringsverket

Hillevi Rydh tel 08-786 90 00

### Socialstyrelsen

Ulf Larsson tel 08-555 530 00

ISSN-1400-9439