



Enheten för statistik
Ann Ponton Klevestedt, 08-730 90 92
arbetsmiljoverket@av.se

Regeringskansliet
Arbetsmarknadsdepartementet
103 33 STOCKHOLM

Redovisning av arbetsmiljöindikatorer

Inledning

Enligt ändringen av regleringsbrevet för budgetåret 2010 ska Arbetsmiljöverket senast den 2 maj 2011 redovisa och analysera statistisk data avseende följande arbetsmiljöindikatorer;

- Antal dödsolyckor i arbetet
- Antal anmälda arbetsolyckor
- Antal anmälda arbetssjukdomar
- Andel av sjukfrånvaron som uppges bero på arbetsorsakade besvär
- Anställda och ohälsa, upplevda besvär
- Krav och kontroll i arbetslivet. Andel som inte kan koppla bort tankarna från arbetet när de är lediga och som har lågt handlingsutrymme.

Samtliga indikatorer ska redovisas efter kön.

De tre första indikatorerna bygger på statistik över arbetsskador som anmälts till Försäkringskassan. Anmälningar ingår i Arbetsmiljöverkets informationssystem om arbetsskador (ISA).¹ Den fjärde indikatorn grundas på urvalsundersökningarna om arbetsorsakade besvär, som är ett tillägg till arbetskraftsundersökningarna (AKU) och genomförs av Statistiska centralbyrån (SCB) på Arbetsmiljöverkets uppdrag. Anställda

¹ Den officiella arbetsskadestatistiken baseras på de arbetsskadeanmälningar som registreras i informationssystemet om arbetsskador (ISA). Statistiken bygger på lagen om arbetsskadeförsäkring och lagen om statligt personskadeskydd



och ohälsa är en indikator som hämtas från SCB:s undersökning om levnadsförhållanden (ULF). Indexet över krav och kontroll beräknas med hjälp av data från arbetsmiljöundersökningarna som genomförs av SCB på Arbetsmiljöverkets uppdrag.

I tillämpliga fall jämförs indikatorerna med statistik över ärenden som till och med 2009 inrapporterats och godkänts av AFA Försäkring².

Den svenska arbetsskadeutvecklingen jämförs också med data från länderna i EU-15. Eftersom vissa medlemsländer har problem med att leverera data, saknas EU-statistik som belyser senare år än 2007.

² AFA Försäkring. Allvarliga arbetsskador och långvarig sjukfrånvaro. 2010

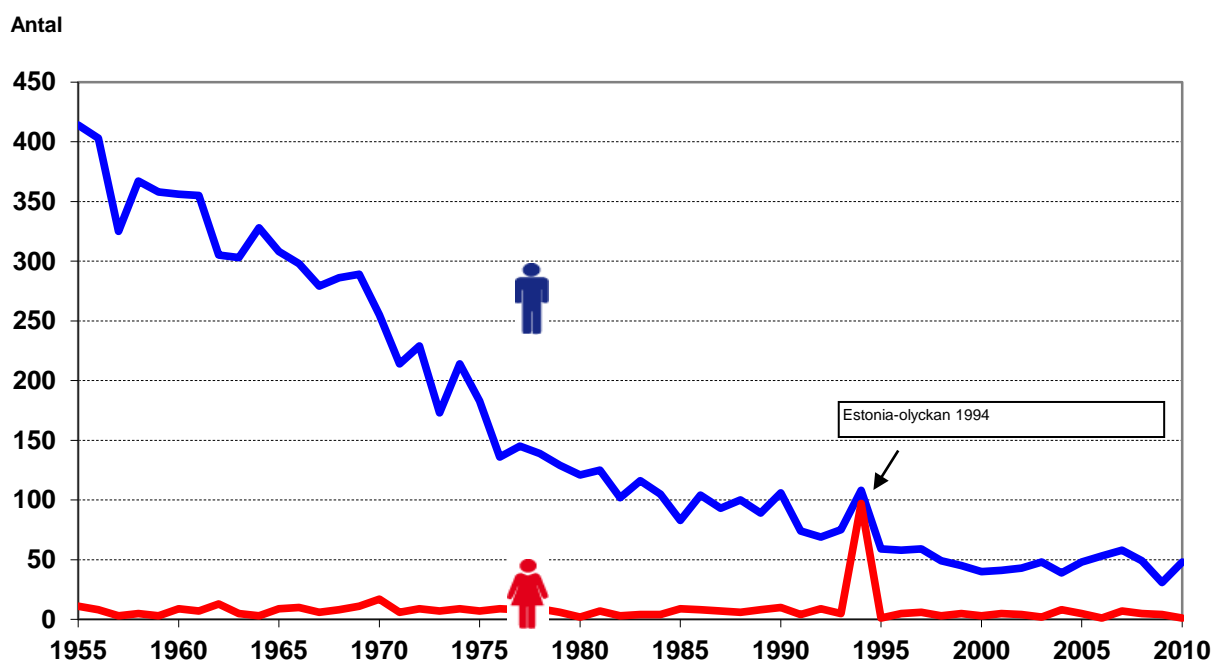


1. Antal dödsolyckor i arbetet

Fram till år 2001 var trenden över antalet dödsolyckor i arbetslivet sjunkande. Tendensen var sedan stigande under några år, för att därefter återigen minska. Räknar man både arbetstagare och egenföretagare, omkom i genomsnitt 138 personer årligen under 80-talet, 95 under 90-talet och hittills under 2000-talet har i medeltal 61 personer förolyckats per år. Under 2010 inträffade 54 dödsolyckor vilket är fler än året innan, men den näst lägsta siffran vid mätningar i modern tid.

Nedanstående figur visar utvecklingen för anställda. 49 arbetsolyckor fick dödlig utgång under 2010, vilket är 14 fler än föregående år men motsvarar genomsnittssiffran hittills under 2000-talet.

Dödsolyckor i arbetet 1955-2010. Anställda



Källa: AV/ISA, RFV

Antalet dödsolyckor bland egenföretagare visar en nedåtgående trend. Under 1980-talet förolyckades i medeltal 28 egenföretagare per år och

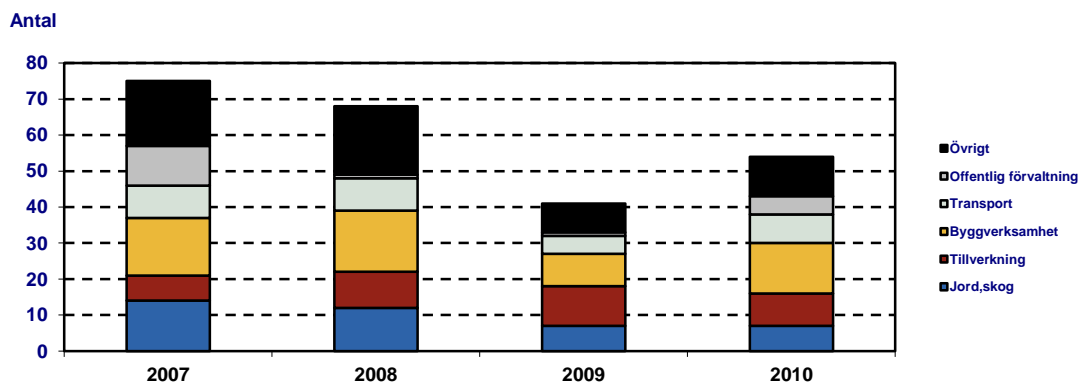


under 1990-talet var genomsnittet 23. Under det första decenniet på 2000-talet omkom i genomsnitt 13 och 2010 förolyckades 5 egenföretagare.

Flest dödsolyckor bland förvärvsarbetande under 2010 inträffade inom byggverksamhet, som tillsammans med tillverkningsindustri, transportrelaterade arbeten samt jord- och skogsbruk står för sjuttio procent av dödsfallen. Dödsolyckor bland egenföretagare inträffar i hög grad inom jord- och skogsbruk.

Hittills under 2000-talet har i medeltal fem dödsolyckor årligen drabbat kvinnor. 2010 förolyckades en kvinna.

Antal dödsolyckor i arbetet 2007-2010 fördelat efter näringsgren. Arbetstagare och egenföretagare



Källa: AV/ISA

Inom t.ex. tillverkningsindustrin kan den långsiktiga minskningen delvis förklaras av att färre jobbar inom näringsgrenen. Inom byggverksamhet har dock antalet sysselsatta legat på ungefär samma nivå.

Genomsnittligt antal dödsolyckor per år. Förvärvsarbetande

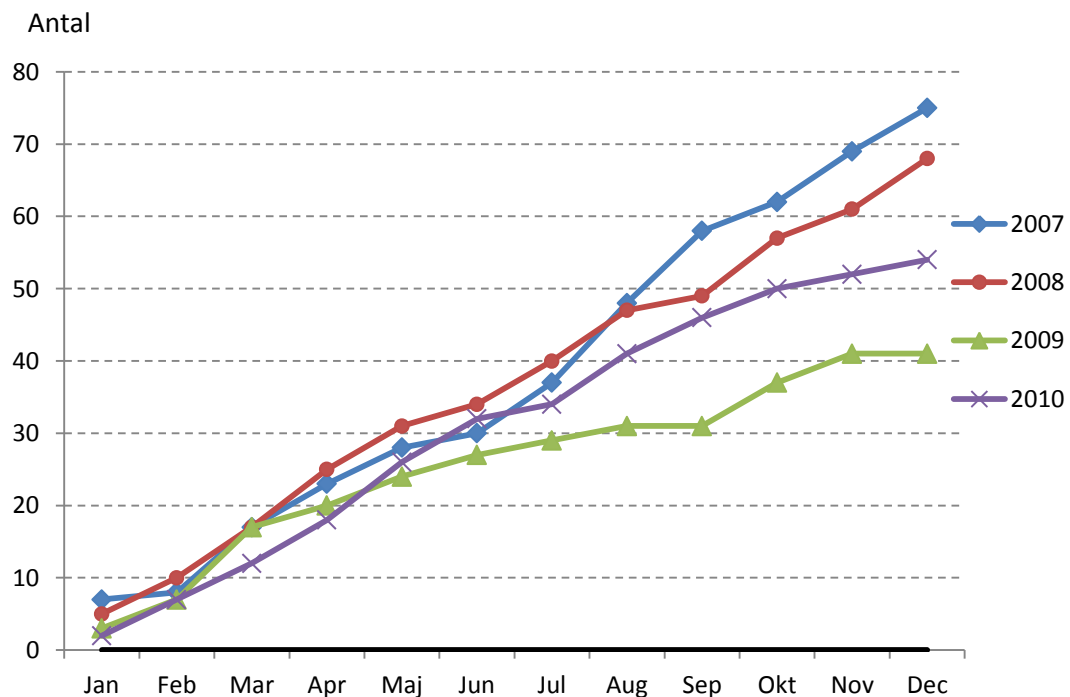
Näringsgren	1980-1989	1990-1999	2000-2010
Jord och skog	24	20	12
Tillverkning	31	16	9
Byggverksamhet	19	15	12
Transport, kommunikation	26	16	11
Övriga branscher	38	28	17
Totalt	138	95	61



Kunskapen om antalet arbetsrelaterade dödsolyckor bland dem med utländsk arbetsgivare som tillfälligt utför arbete i Sverige bedöms vara ganska god. Detta trots att man inte omfattas av den svenska arbetsskadeförsäkringen som ligger till grund för den officiella arbetsskadestatistiken. Under åren 2008-2010 har 2, 8 respektive 4 dödsfall registrerats. Av fyra dödsfall under 2010 drabbades lastbilsförare i två fall och byggnadsarbetare i ett. Den fjärde olyckan inträffade i samband med trädfällning.

Efter första kvartalet 2011 ligger antalet dödsolyckor på en något lägre nivå än efter samma månader åren närmast före. Genom att ständigt följa utvecklingen förbättras möjligheterna att i ett tidigt skede upptäcka förändringar i riskbilden, men det krävs en viss försiktighet i tolkningarna när dessa baseras på ett fåtal observationer.

Inträffade dödsolyckor i arbetet per månad (ackumulerat) 2007-2010. Arbetstagare och egenföretagare



Källa: AV/ISA



AFA-statistiken³ redovisar färre dödsolyckor än statistiken från Arbetsmiljöverket, då statistiken från AFA endast omfattar anmälda och godkända skadefall. För dödsolyckorna tillför därför inte AFA-statistiken någon ytterligare kunskap.

Sverige har i ett internationellt perspektiv förhållandevis få dödsolyckor enligt statistik över dödsolyckor från Eurostat, som omfattar 9 EU-gemensamma branscher.⁴ Under perioden 1998-2007 närmar sig EU-15 den svenska nivån.⁵

Eftersom vissa medlemsländer ännu inte levererat data, finns det ingen EU-statistik som belyser senare år än 2007. Försöken att få tillgång till preliminära uppgifter har inte mött framgång då resultaten inte bedömts vara tillräckligt tillförlitliga för att redovisas, men kommenterats med "In all cases Swedish incidence rates remain largely below the EU15 rates".

Med tanke på att så pass få dödsolyckor drabbar kvinnor i Sverige är det inte meningsfullt att jämföra Sverige med övriga EU-länder fördelat efter kön.

³ AFA Försäkring. Allvarliga arbetsskador och långvarig sjukfrånvaro. 2010

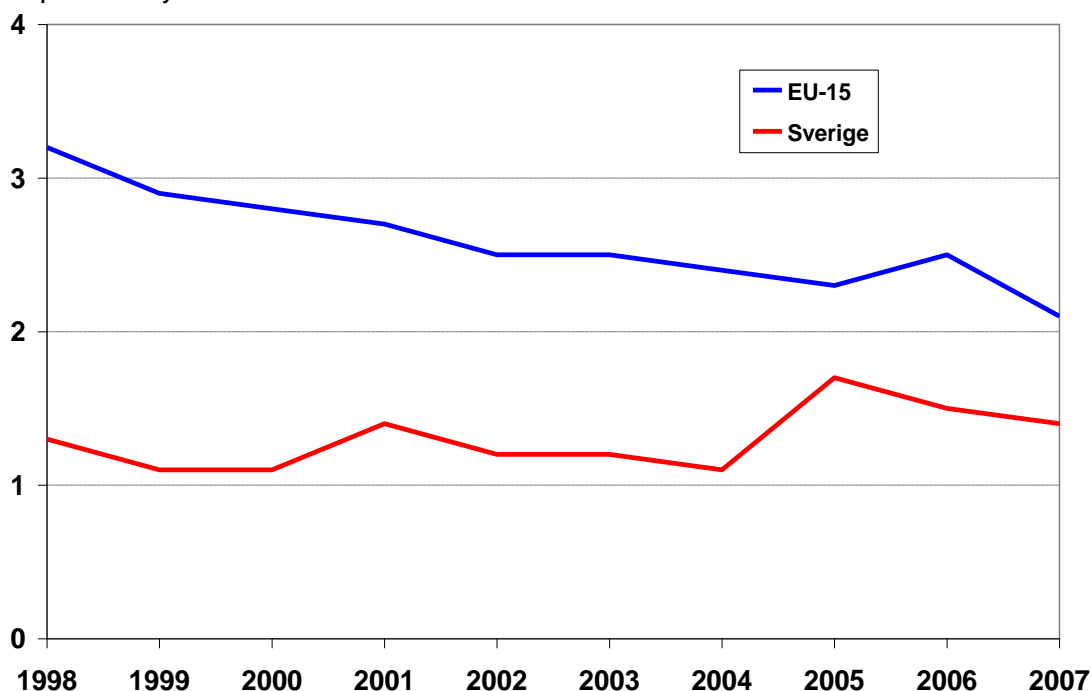
⁴ Jordbruk, jakt, skogsbruk; Tillverkningsindustri; Elektricitet, gas, vatten; Byggverksamhet; Parti- och detaljhandel; Hotell och restauranger; Transport och magasinering; Finansiell verksamhet; Fastighetsskötsel, uthyrnings- och företagstjänster

⁵ Länder som blev medlemmar 1995 eller tidigare



Antal arbetsolyckor med dödlig utgång per 100 000 sysselsatta. EU-15 (15 länder) och enbart Sverige. Totalt för 9 gemensamma branscher, ej vägtrafikolyckor/fordonsolyckor.

Antal per 100 000 sysselsatta



Källa: Eurostat

2. Antal anmälda arbetsolyckor

I relation till sysselsättningen mer än halverades antalet anmälda arbetsolyckor som medfört sjukfrånvaro mellan 1988 och 1993. Förändringar i sjuk- och arbetsskadeförsäkringarna bidrog med stor sannolikhet till minskningarna⁶, som accelererade när konjunkturen sedan föll. Under samma tidsperiod ökade antalet olyckor som inte ledde till sjukfrånvaro, om än inte i samma omfattning.

Under senare år har antalet arbetsolyckor med sjukfrånvaro som anmäls till Försäkringskassan minskat. Anmälningarna 2010 är dock fler än året innan. 15 600 anmälningar för män och 11 300 för kvinnor har

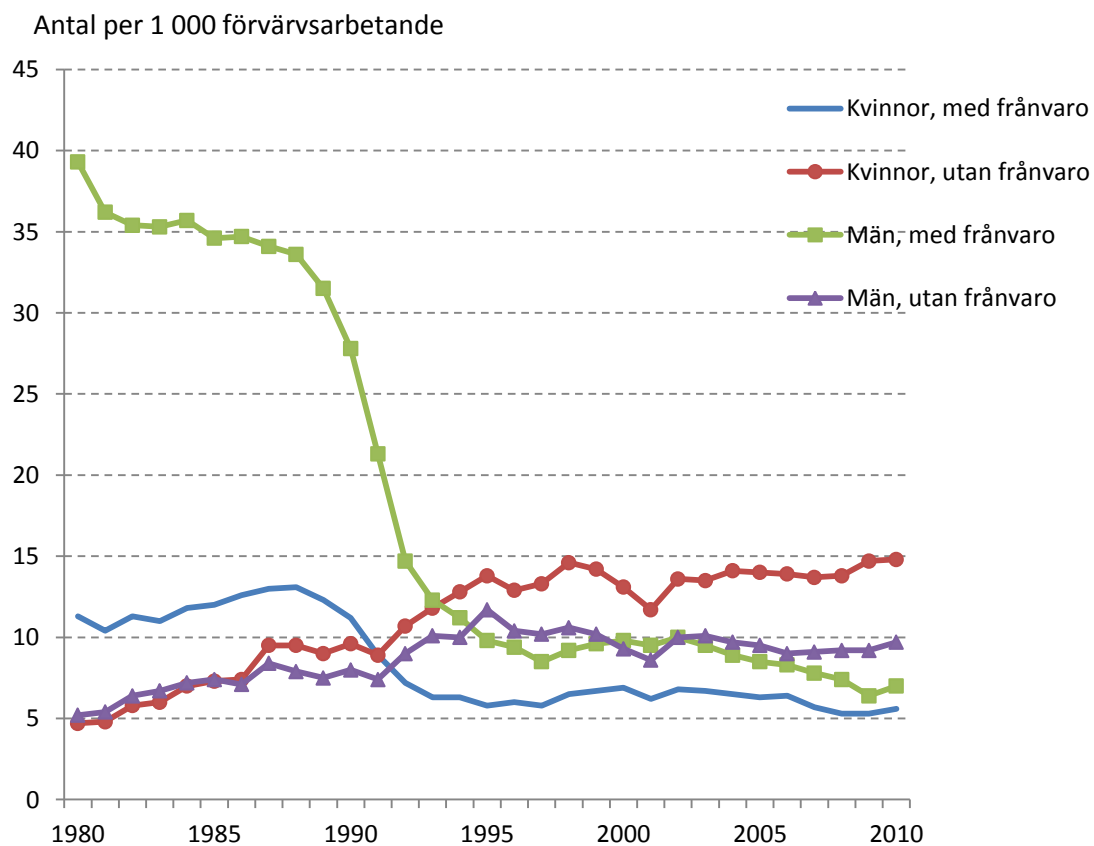
⁶ Exempelvis införande av sjuklöneperiod, karensdag och ny arbetsskadeförsäkring



registrerats. Arbetsolyckor anmäls inte sällan ganska lång tid efter det att de inträffat vilket komplicerar jämförelser som innefattar just avslutade år. Om mätningen görs vid samma tidpunkt bägge åren kommer ökningen 2010 att ligga runt elva procent för män och åtta procent bland kvinnor. Preliminära data tyder på att fallolyckor orsakade av snö och is ligger bakom omkring hälften av ökningen. Jämför man med genomsnittet för den föregående femårsperioden har antalet anmälningar för män minskat med sex procent och för kvinnor ökat med en procent. Anmälda olyckor utan sjukfrånvaro ökade 2010 för män, men låg kvar på ungefär samma nivå för kvinnor jämfört med föregående år.

Anmälda arbetsolyckor per 1000 förvärvsarbetande 1980/2003-2010.

a) Utveckling 1980-2010

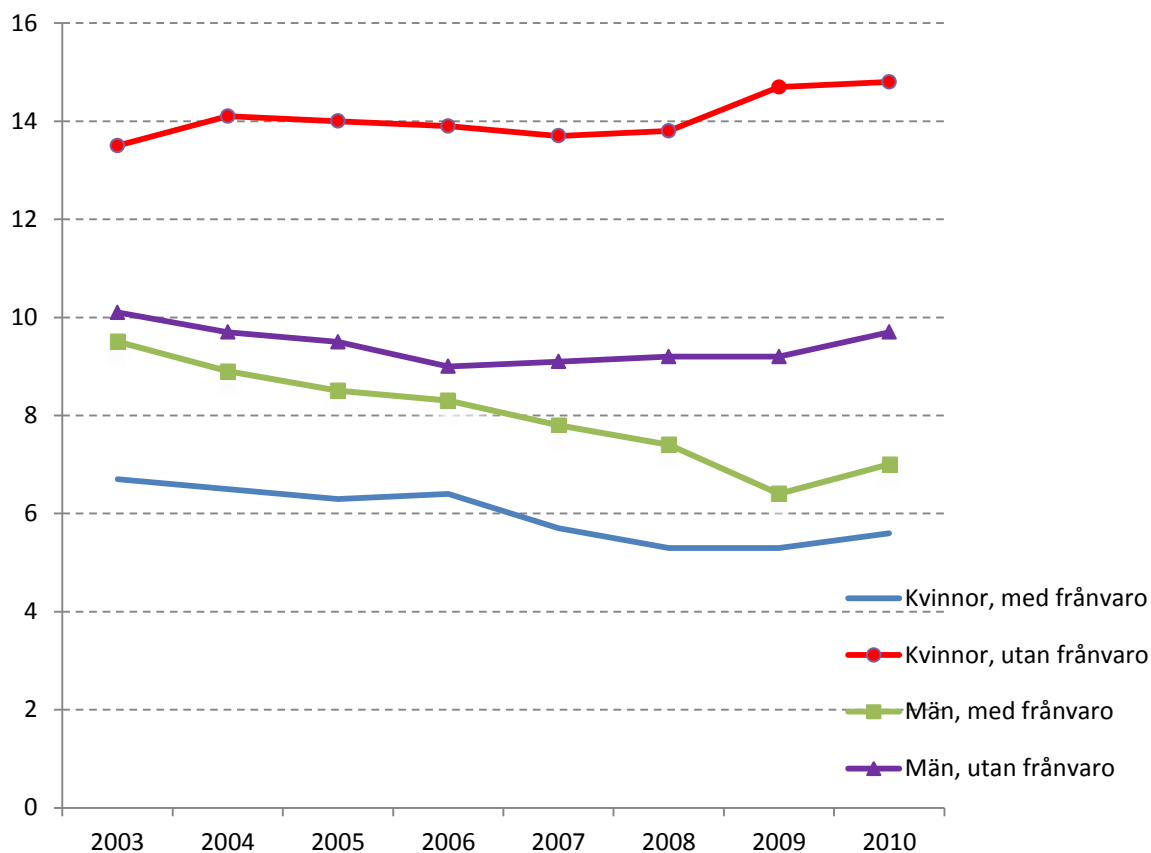


Källa: AV/ISA, SCB/AKU



b) Utveckling 2003-2010

Antal per 1000 förvärvsarbetande



Källa: AV/ISA, SCB/AKU

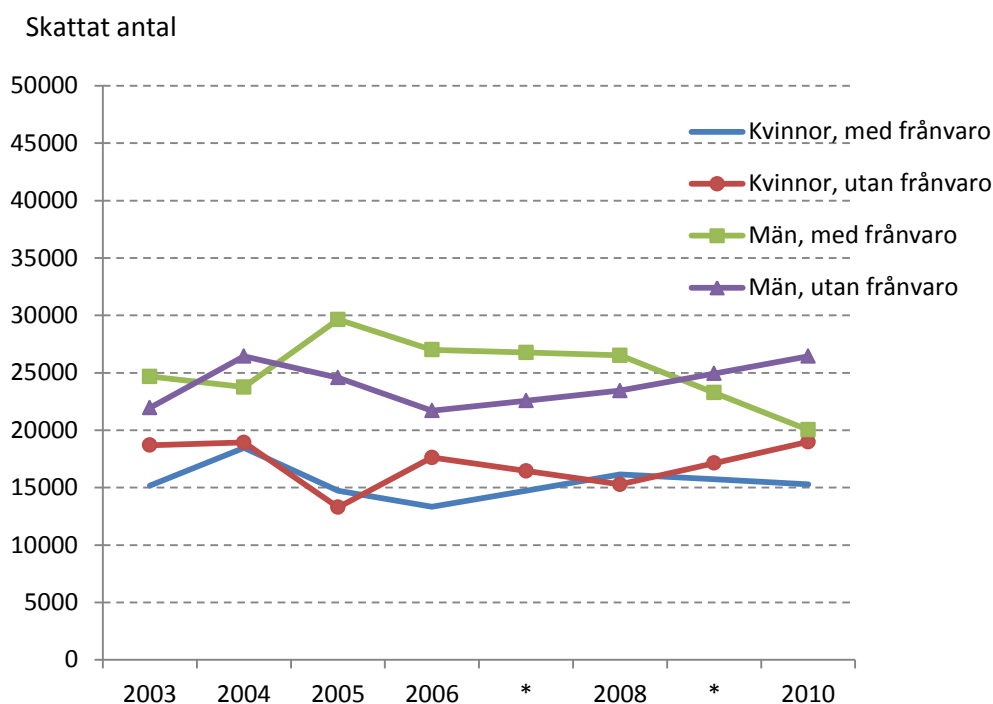
Data från de tre första månaderna 2011 visar att de olyckor med frånvaro som inträffat och anmälts under denna period ökar jämfört med första kvartalet 2010.

I studierna av arbetsorsakade besvär som SCB genomför på uppdrag av Arbetsmiljöverket ställs frågor om besvär under senaste 12-månadersperioden och som ansetts bero på arbetet. Besvären ska ha gjort det svårt att arbeta eller att utföra det dagliga hemarbetet. Resultaten ger vid handen att under föregående år var i storleksordningen 20 000 män och 15 000 kvinnor sjukskrivna på grund av besvär som har sin grund i



arbetsolyckor⁷. Förändringarna mellan 2010 och föregående mätning är inte signifikanta.

Arbetsorsakade besvär. Skattat antal orsakad av arbetsolycka under senaste året 2003-2006, 2008, 2010*



* Årlig undersökning fram till 2006, därefter vartannat år

Källa: AV/SCB, Arbetsorsakade besvär

Det skattade antal personer med besvär som härrör från en nyligen inträffad arbetsolycka är oftast fler än de som de facto gör en anmälning. Att en arbetsskadeanmälan kräver en aktiv handling kan vara en möjlig förklaring.

⁷ Endast besvär där olycksfallet enligt uppgift inträffat den senaste 12-månadersperioden ingår.



Undantaget är kvinnor vars olyckor inte lett till jobbfrånvaro. Här är det fler som anmäler en skada till Försäkringskassan än som uppger besvär i intervjusituationen. Då har hänsyn tagits till att det inte är alldeles ovanligt att man anmäler fler än en arbetsolycka under ett år. En arbetsolycka behöver inte heller med nödvändighet få så allvarliga konsekvenser att man efteråt tycker sig ha svårt att utföra sina arbetsuppgifter eller de vardagliga sysslorna.

AFA Försäkring redovisar i sin senaste rapport 9 200 godkända arbetsolycksfall bland kvinnor 1999 och 11 100 år 2008. Motsvarande siffror för män var 17 800 respektive 17 400. Jämför med året innan har antalet arbetsolycksfall som drabbat kvinnor ökat något för kvinnor men minskat för män. De allvarliga olycksfallen har minskat något för bägge könen.

AFA konstaterar att skadefrekvensen på den svenska arbetsmarknaden är låg vid en internationell jämförelse och att den minskning av allvarliga arbetsolycksfall man noterat under senare år troligen beror på att en större del av de sysselsatta är verksamma i arbetsmiljöer där olycksfall oftast får mindre allvarliga konsekvenser.

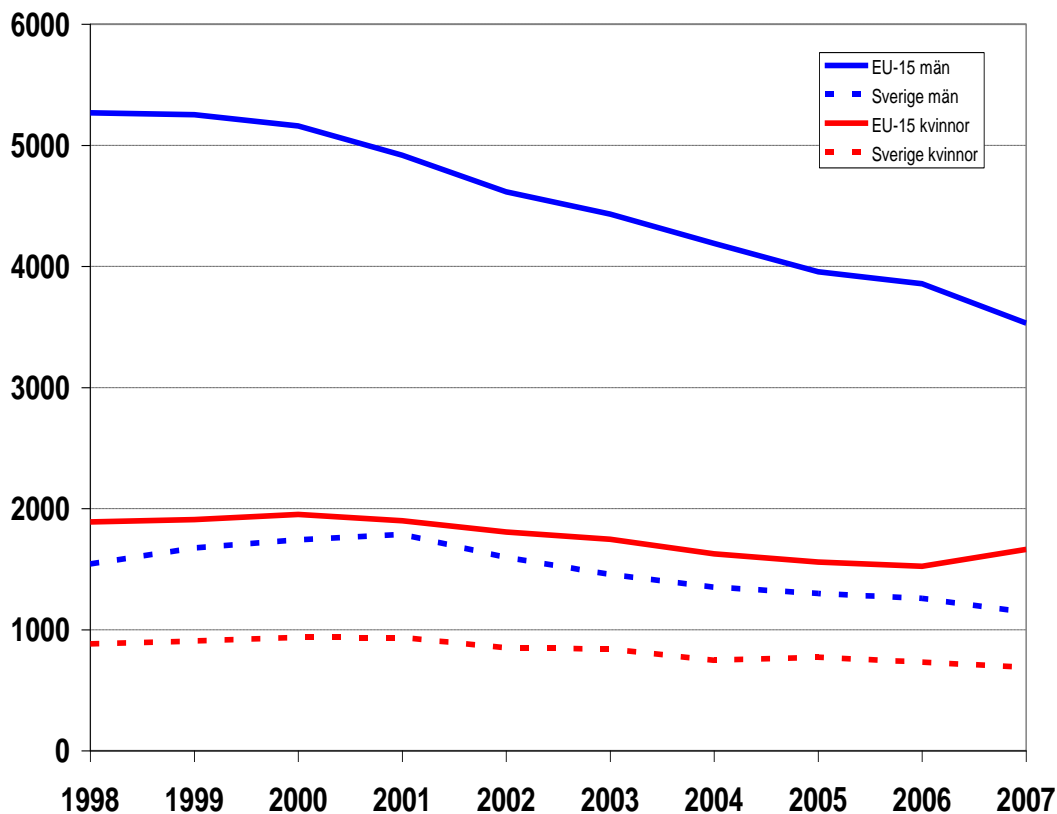
Sverige har betydligt lägre relativa frekvenser avseende anmälda olycksfall i arbetet⁸ än genomsnittet för de 15 länder som blev medlemmar i EU 1995 eller tidigare (EU-15). Under 2000-talet har frekvensen minskat för såväl EU-15 som för Sverige. EU-statistik som belyser åren efter 2007 saknas.

⁸ Olycksfall med mer än tre sjukdagar. För Sverige bygger uppgifterna på anmälningar till Försäkringskassan.



Antal arbetsolyckor per 100 000 sysselsatta. EU-15 och enbart Sverige. Totalt för 9 gemensamma branscher

Antal per 100 000 sysselsatta

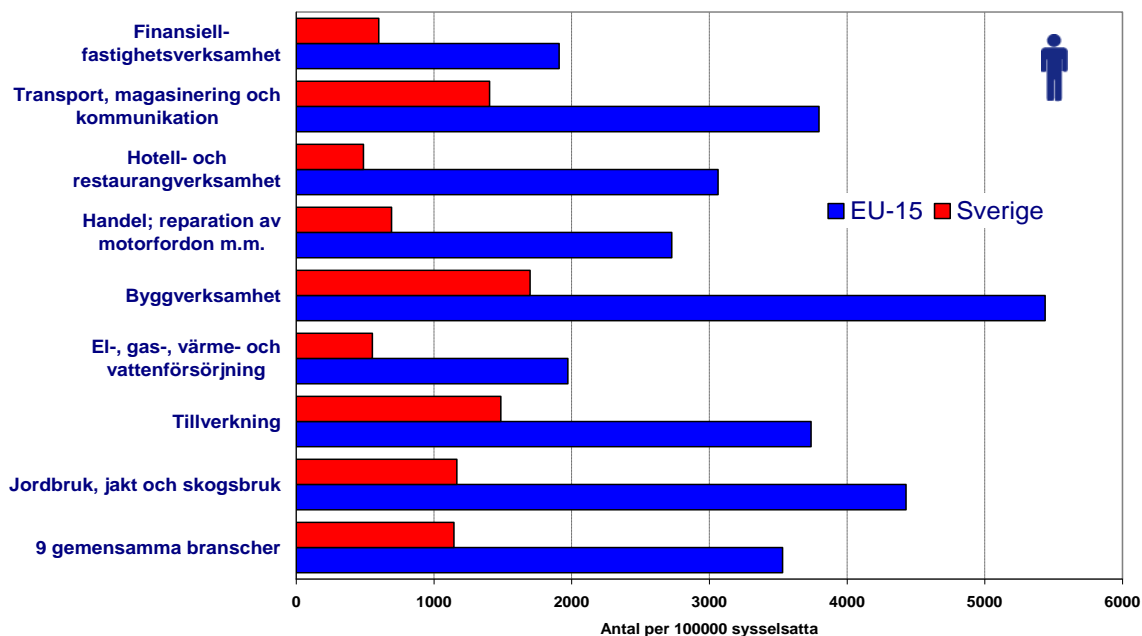
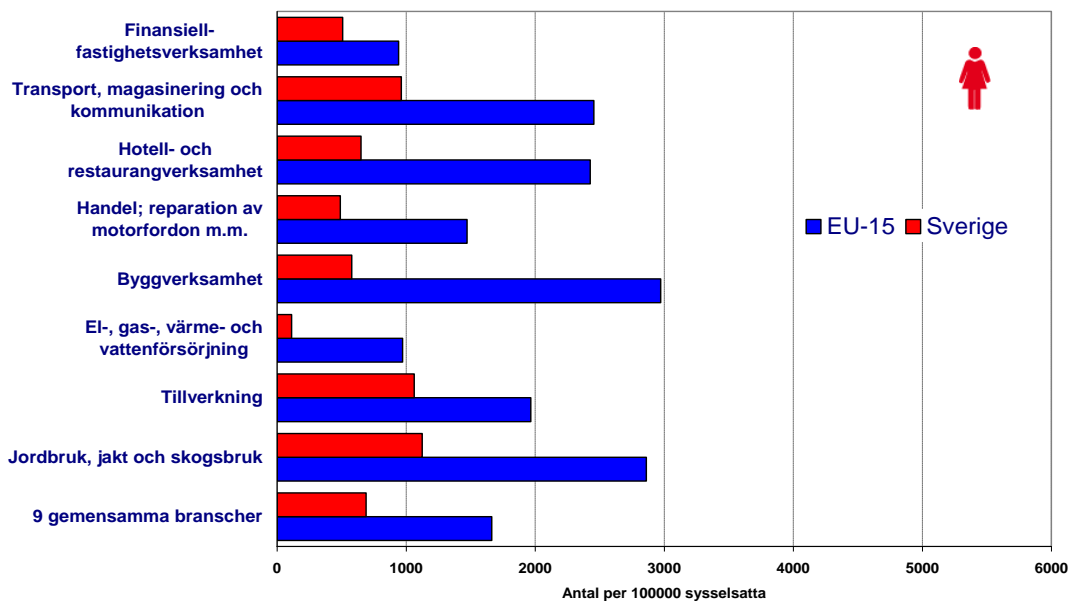


Källa: Eurostat

Sverige har lägre relativa frekvenser än EU-15 för alla nio branscher som jämförts. Särskilt stora skillnad är det inom hotell- och restaurangbranschen. Här har EU-15 för män och kvinnor sammantaget nästan fem gånger så hög frekvens som Sverige. Statistiken mellan olika EU-länder är jämförbar i den meningen att talen är uppräknade utifrån en skattad underrapportering i respektive land och bransch.



Antal arbetsolyckor per 100 000 sysselsatta per bransch⁹ år 2007. EU-15 och enbart Sverige.



Källa: Eurostat

⁹ I diagrammen är branscherna Finansiell verksamhet och Fastighetsverksamhet sammanslagna



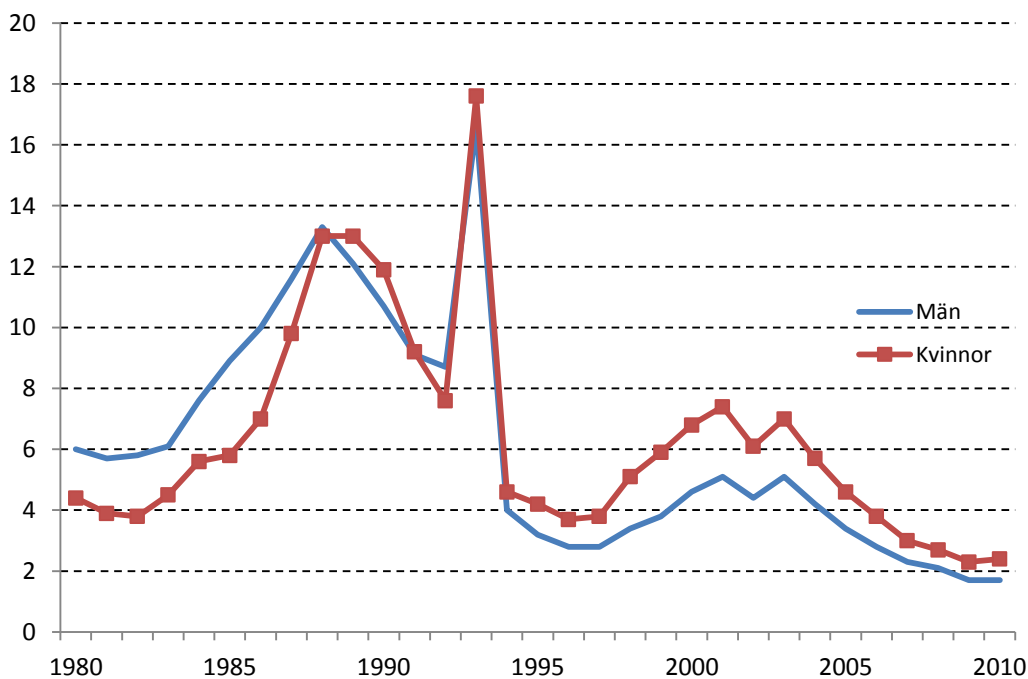
3. Antal anmälda arbetssjukdomar

Som arbetssjukdom betraktas besvär som uppstår efter skadlig inverkan i arbetet som pågått under en tid. Denna tid kan vara kortare eller längre. Besvären kan vara resultatet av fysisk eller mental belastning och kan ge sig tillkänna först efter många år. Antalet anmälda sjukdomar speglar alltså inte enbart förhållandena under det år anmälan gjordes.

Ungefär hälften av sjukdomsanmälningarna orsakas av belastningsfaktorer. Hit räknas bland annat olämpliga arbetsställningar, återkommande tunga lyft, ensidigt och monotont arbete. Var femte anmälan beror på organisatoriska och sociala faktorer. Sjukdomar orsakade av buller eller av kemiska eller biologiska faktorer svarar för drygt en tiondel av sjukdomsanmälningarna.

Anmälda arbetssjukdomar per 1000 förvärvsarbetande 1980-2010.

Antal per 1000 förvärvsarbetande



Anm. Uppgifterna för 2001 och 2002 är inte jämförbara med övriga år

Källa: AV/ISA, SCB/AKU



Förändrade regler inom sjuk- och arbetsskadeförsäkringen påverkar statistiken. Under senare hälften av 1980-talet godkändes alltfler anmälningar som arbetsskada och berättigade därmed till ekonomisk ersättning. Effekten blev alltfler anmälningar. Inför en förestående förändring i arbetsskadeförsäkringen bedrevs annonskampanjer under 1993 som innebar en fördubbling av anmälningarna.

Antalet anmälda arbetssjukdomar har minskat per 1000 förvärvsarbetande från 13 i slutet av 80-talet till 2 i dagsläget. Sedan 2003 har det skett en kraftig nedgång i antalet anmälda arbetssjukdomar. Under 2010 registrerades 9 100 anmälningar, vilket för båda könen innebär det en tredjedel av nivån 2003. Jämfört med året innan är ökningen knappt 200 anmälningar, vilket relativt sysselsättningen innebär en ökning på en procent.

På senare år har inga förändringar i sjuk- och arbetsskadeförsäkringarna gjorts som i väsentlig grad kan förväntas ha påverkat anmälningsbenägenheten. Det skulle tala för att det faktiskt är färre personer som drabbas av arbetssjukdomar idag än för några år sedan. Besvärsundersökningarna ger ett visst stöd för en sådan hypotes. Andelen kvinnor som uppgav arbetsrelaterade besvär som orsakats av annat än olycksfall, minskade mellan 2003 och 2010 från 30 till 21 procent. För män minskade andelen från 22 till 15 procent. För såväl män som kvinnor är det fysisk belastning samt stress och andra psykiska orsaker som dominerar bland de angivna orsakerna

De minskningar man ser i studierna av arbetsorsakade besvär är dock inte i paritet med den i arbetsskade statistiken. En tolkning är att anmälningsbenägenheten i viss mån minskat. I syfte att få en uppfattning om anmälningsbenägenheten, ställs i intervjuundersökningen frågan om besvären inneburit att skadan anmälts till Försäkringskassan. Andelen som gjort en anmälan har minskat i undersökningarna sedan 2004. Minskningen är dock inte så stor att den förklarar hela skillnaden.

Anmälningsfrekvensen kan ha påverkats av en ökad medvetenhet om att en anmälan oftast inte leder till någon ekonomisk kompensation utöver den ordinarie sjukförsäkringen. En lagstadgad skyldighet att anmäla



arbets-skador räcker då inte för att upprätthålla en hög anmälningsbenägenhet.

Skillnader i nivåerna mellan arbetsskadestatistiken och besvärsundersökningarna kan till stor del förklaras av mätmetoden. Arbetsskadestatistiken omfattar huvudsakligen nytillkomna skadefall medan besvärsundersökningen mäter både nya fall och sådana som visat sig tidigare.

AFA:s statistik över godkända arbetssjukdomar redovisas efter det år sjukdomen visade sig. Eftersom en arbetssjukdom kan visa sig flera år efter det att man utsatts för skadlig inverkan, blir statistiken för ett givet år inte fullständig förrän långt efter det att året gått till ända. Men tveklöst handlar det om en minskning över tid. I juni 2009 hade 4 400 arbetssjukdomar anmälda 1999 godkänts som arbetsskada. Att jämföra med de drygt 300 som godkänts för 2008.

Beräkningar indikerar att åtminstone 800 dödsfall i cancer, lungsjukdom eller hjärtinfarkt årligen är arbetsrelaterade. Analysen har då begränsats till åldrarna 25-74 år¹⁰.

Eurostat redovisar ingen statistik nationsvis. Medlemsländernas lagstiftning och praxis för vad som godkänns som arbetssjukdom skiljer sig åt i alltför hög utsträckning.

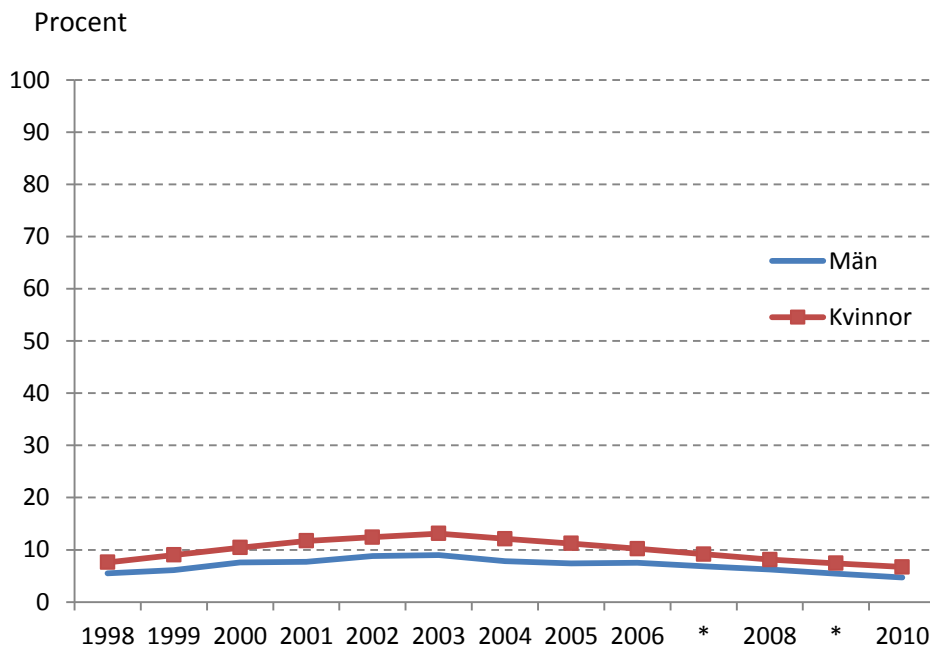
4. Andel av sjukfrånvaro som uppges bero på arbetsorsakade besvär

Vid besvärsundersökningen 2003 uppgav 10 procent av de sysselsatta kvinnorna att de varit frånvarande från arbetet på grund av sjukdom någon gång under den vecka när telefonintervjuerna gjordes. Bland män var motsvarande andel 6 procent. Vid undersökningen 2010 hade andelen för kvinnor sjunkit till 7 och för män till 4 procent.

¹⁰ Arbetsmiljöverket 2010. Bengt Järholm, Jennie Bystedt, Christina Reuterwall. Arbetsrelaterade dödsfall i Sverige – arbetsrelaterad dödlighet i cancer, hjärt-kärlsjukdomar och lungsjukdomar i Sverige. Rapport 2010:3



Sjukskriven p.g.a arbetsorsakade besvär någon gång under de senaste 12 månaderna. Andel av sysselsatta. 1995-2010



* Årlig undersökning fram till 2006, därefter vartannat år

Källa: AV/SCB, Arbetsorsakade besvär

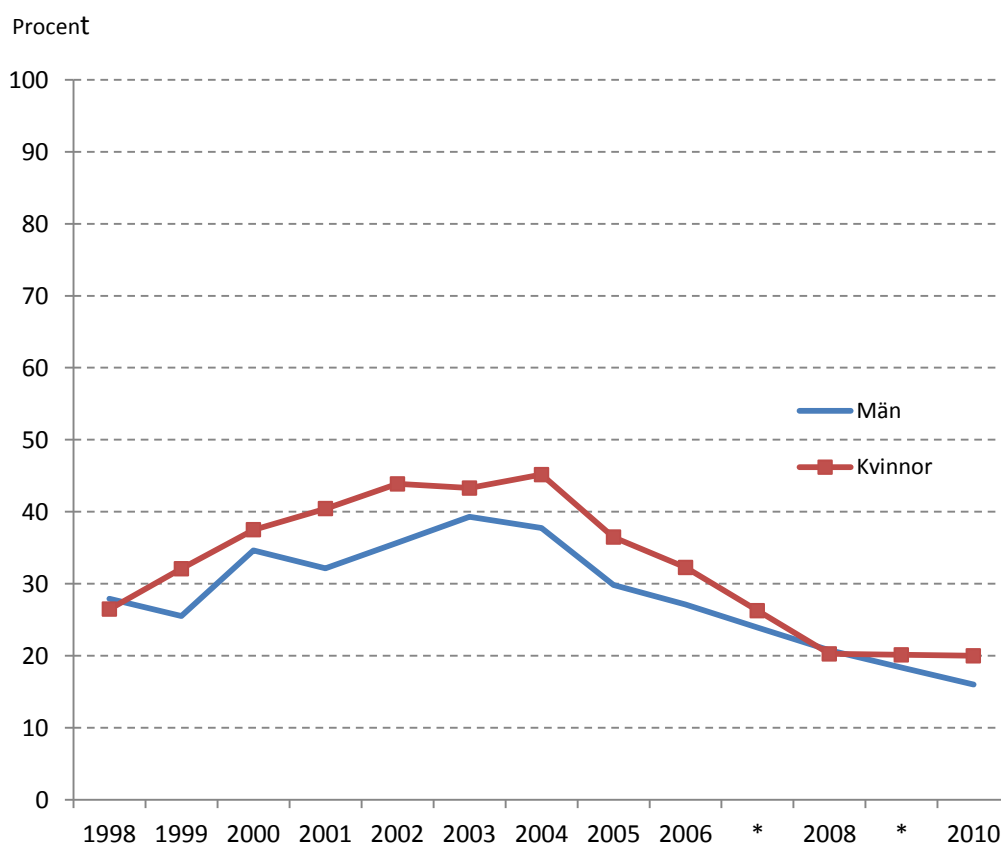
Andelen av sjukfrånvaron som beror på arbetsorsakade besvär ökade fram till 2003-2004. Därefter har utvecklingen visat en snabbt nedåtgående tendens. Av de som under mätveckan var frånvarande från jobbet, uppgav omkring en femtedel att arbetsorsakade besvär låg bakom frånvaron. Att jämföras med nivåer runt 40 procent några år tidigare. Samtidigt kan det konstateras att 23 procent av kvinnorna och 17 procent av männen haft besvär förorsakade av arbetslivet.

Järvholm har uppskattat att cirka 300 000 individer varit sjukfrånvarande på grund av upplevda besvär orsakade av arbetslivsrelaterade orsaker, varav hälften varit borta från arbetet mer än fem veckor. Stress och fysisk belastning dominerar bland angivna orsaker. Kvinnor uppges dessa



besvär i högre utsträckning än män, men med i minskade omfattning för båda könen¹¹.

Andel av sjukfrånvaro som anges bero på arbetsorsakade besvär.** Sysselessatta. 1998-2010



* Årlig undersökning fram till 2006, därefter vartannat år.

** Gäller sjukfrånvaron under veckan då intervjuerna gjordes.

¹¹ FAS 2009: Svensk arbetslivsforskning – en resurs för välfärd, hälsa och tillväxt (2009) Bengt Järholm m.fl.

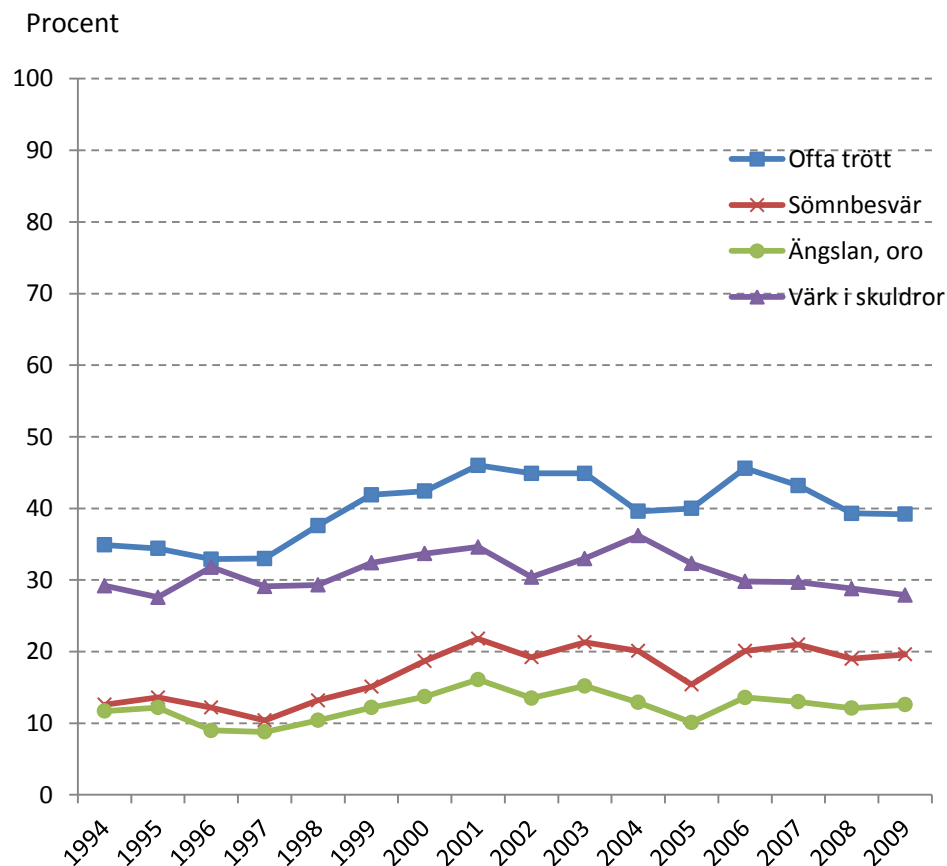


5. Anställda och ohälsa, upplevda besvär

Undersökningarna om levnadsförhållanden (ULF) behandlar bland annat ohälsa. Orsaken till eventuella besvär anges inte vilket gör resultaten svårtolkade ur arbetsmiljösynpunkt.

Från och med 2007 görs undersökningen med hjälp av telefonintervjuer. Under 2006 minskade antalet svarande med hälften jämfört med föregående år.

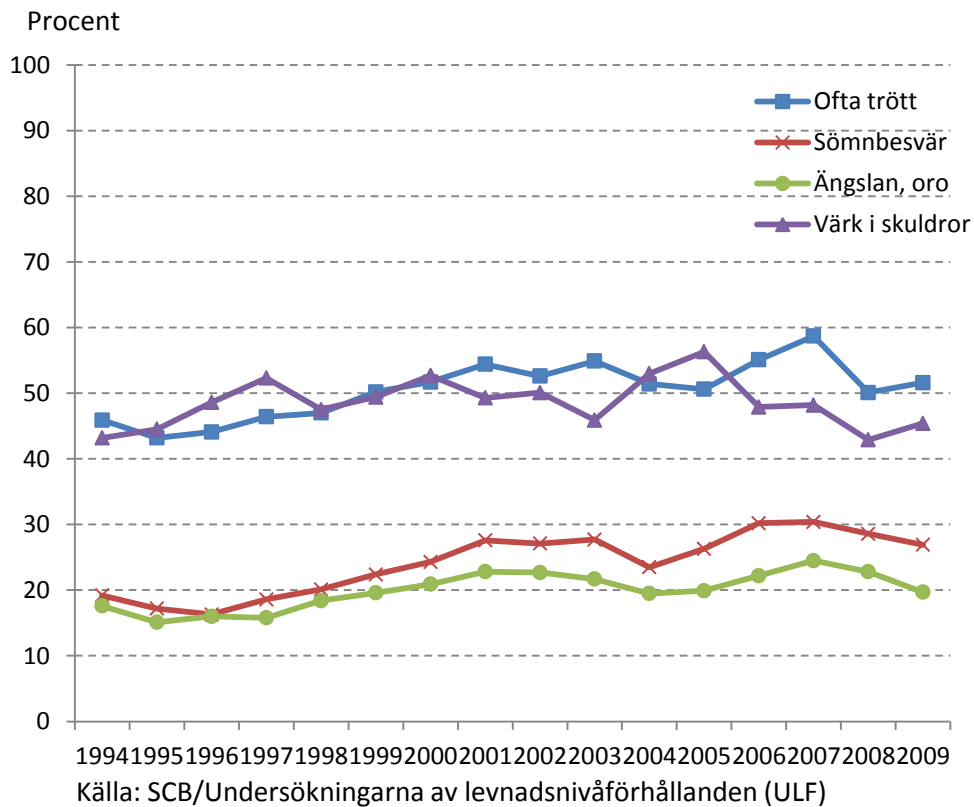
Anställda och ohälsa, upplevda besvär 1994-2009. Män



Källa: SCB/Undersökningarna av levnadsförhållanden (ULF)



Anställda och ohälsa, upplevda besvär 1994-2009. Kvinnor





6. Krav och kontroll i arbetslivet 1989-2009

Med hjälp av frågorna i arbetsmiljöundersökningen har ett index konstruerats som fångar upp dem som har lågt handlingsutrymme i arbetet och som inte kan koppla av tankarna från arbetet när de är lediga.

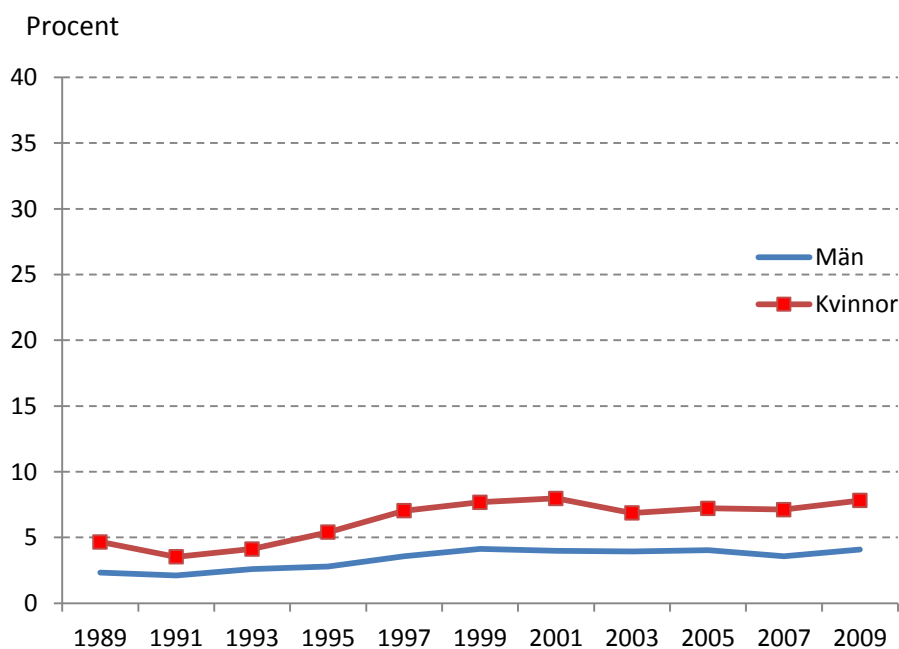
Lågt handlingsutrymme har den som

- för det mesta inte eller aldrig kan bestämma när vissa arbetsuppgifter ska göras och
- för det mesta inte eller aldrig är med och beslutar om upplägget av sitt arbete och
- ungefär en fjärdedel av arbetstiden eller mindre har möjlighet att själv bestämma sin arbetstakt

Om man dessutom minst en dag per vecka har svårt att koppla av tankarna från arbetet när man är ledig ökar risken för ohälsa.



Andel som inte kan koppla av tankarna från arbetet när de är lediga och som också har lågt handlingsutrymme 1989-2009



Källa: Arbetsmiljöundersökningen AV/SCB

Ökningen mellan 2007 och 2009 är inte statistiskt signifikant, varken för kvinnor eller för män.

7. Övriga kommentarer

Sverige har en god tradition då det gäller arbetsmiljöarbete och hävdar sig väl vid en europeisk jämförelse. Dödsolyckor är mindre frekventa och detsamma gäller andra arbetsolycksfall.

Arbetsförhållandena skiljer sig dock åt mellan olika delar av det svenska arbetslivet. "Förlorade arbetsår" reflekterar långtidssjukskrivning, förtidspensionering och dödlighet fram till 65 års ålder och inom service-



och industriyrken förlorar man betydligt fler år i arbetslivet än högre tjänstemän gör. I genomsnitt förlorar kvinnor något fler år än män¹².

Olika mätningar ger ibland svårförenliga resultat. Även om nivån på antalet anmälda arbetssjukdomar var högre bara för några år sedan och det tar lång tid att utveckla en arbetssjukdom, kan anmälningsstatistiken vara svår att förena med de tidigare i texten refererade vetenskapliga beräkningar som indikerar att det årligen inträffar, lågt räknat, 800 arbetsrelaterade dödsfall i cancer, lungsjukdom eller hjärtinfarkt i åldrarna 25-75 år.

Användningen av många cancerframkallande faktorer har reducerats under årens lopp, men många nya vars risker är betydligt mindre kända har börjat användas. För mindre än 1 procent av de mellan 50 000 och 100 000 ämnen som hanteras i arbetslivet finns det hygieniska gränsvärden eller en klar uppfattning om cancerrisken¹³.

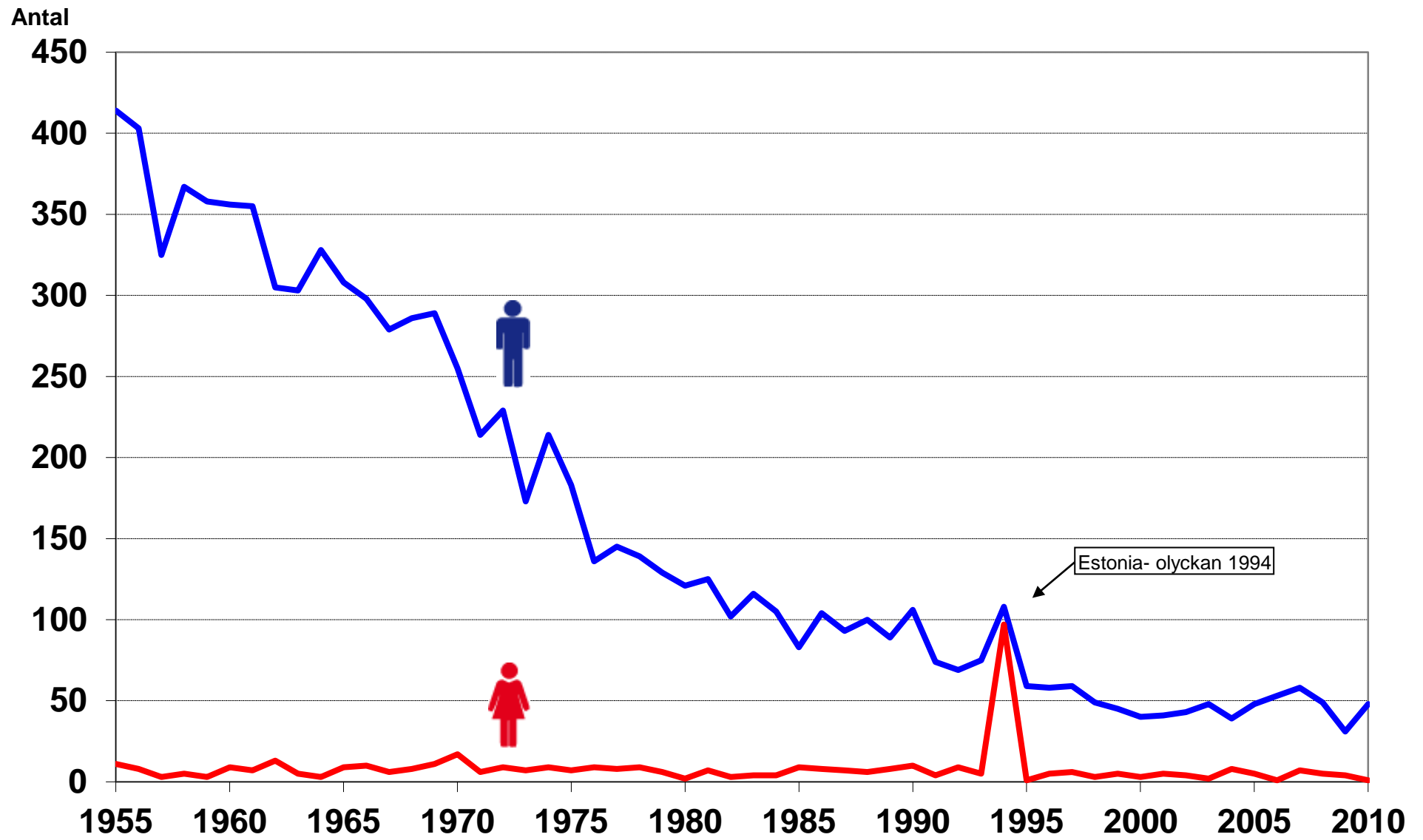
Att egenskaperna hos nanopartiklar kan skilja sig från de hos större partiklar av samma material har uppmärksammats under senare år. Men det finns stora kunskapsluckor om t.ex. kolnanorörens effekt på människor och den ökande användningen i industriella tillämpningar gör sådana undersökningar angelägna¹⁴.

Sammanfattningsvis ligger nivån för de indikatorer som studerats ofta lägre än för några år sedan. Om jämförelsen görs enbart med föregående mätning har fler dödsolyckor inträffat och antalet anmälningar av arbetsolyckor har också ökat. Antalet anmälda arbetssjukdomar och den andel av sjukskrivningen som beror på arbetsorsakade besvär ligger på ungefär samma nivå som tidigare. Inga signifikanta förändringar har heller uppmätts när det gäller andelen som har lågt handlingsutrymme och inte heller kan koppla av tankarna från arbetet när de är lediga.

¹² FAS 2009

¹³ FAS 2009

¹⁴ Arbetsmiljöverket 2011. Per Gustavsson, Maria Hedmer, Jenny Rissler. Kolnanorör-Exponering, toxikologi och skyddsåtgärder i arbetsmiljön. Rapport 2011:1



Anmälda dödsolyckor

	1955	1956	1957	1958	1959	1960	1961	1962	1963	1964	1965	1966	1967
Män	414	403	325	367	358	356	355	305	303	328	308	298	279
Kvinnor	11	8	3	5	3	9	7	13	5	3	9	10	6
Totalt	425	411	328	372	361	365	362	318	308	331	317	308	285

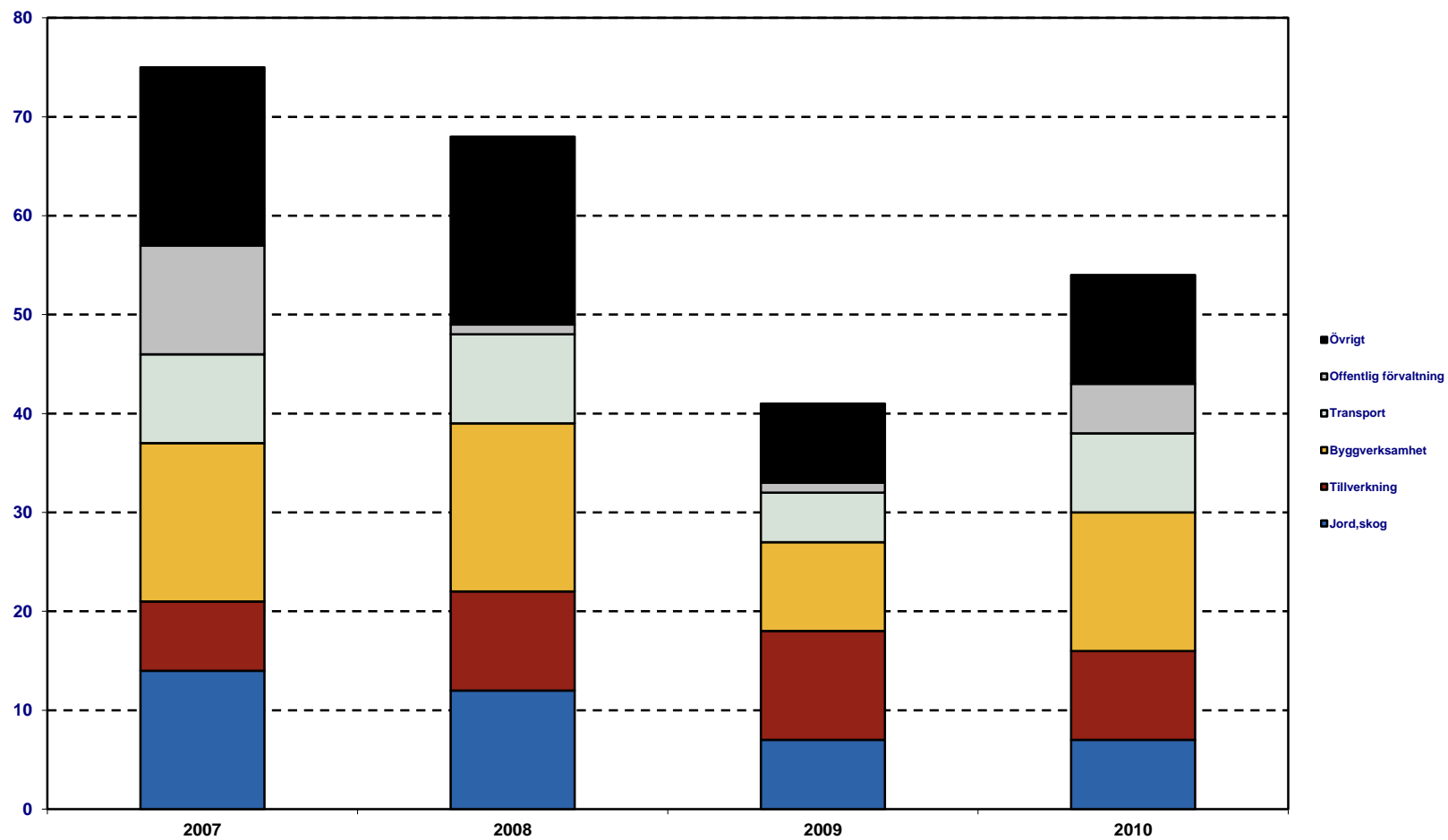
1968	1969	1970	1971	1972	1973	1974	1975	1976	1977	1978	1979	1980	1981
286	289	255	214	229	173	214	183	136	145	139	129	121	125
8	11	17	6	9	7	9	7	9	8	9	6	2	7
294	300	272	220	238	180	223	190	145	153	148	135	123	132

1982	1983	1984	1985	1986	1987	1988	1989	1990	1991	1992	1993	1994	1995
102	116	105	83	104	93	100	89	106	74	69	75	108	59
3	4	4	9	8	7	6	8	10	4	9	5	97	1
105	120	109	92	112	100	106	97	116	78	78	80	205	60

1996	1997	1998	1999	2000	2001	2002	2003	2004	2005	2006	2007	2008	2009
58	59	49	45	40	41	43	48	39	48	53	58	49	31
5	6	3	5	3	5	4	2	8	5	1	7	5	4
63	65	52	50	43	46	47	50	47	53	54	65	54	35

2010
48
1
49

Antal

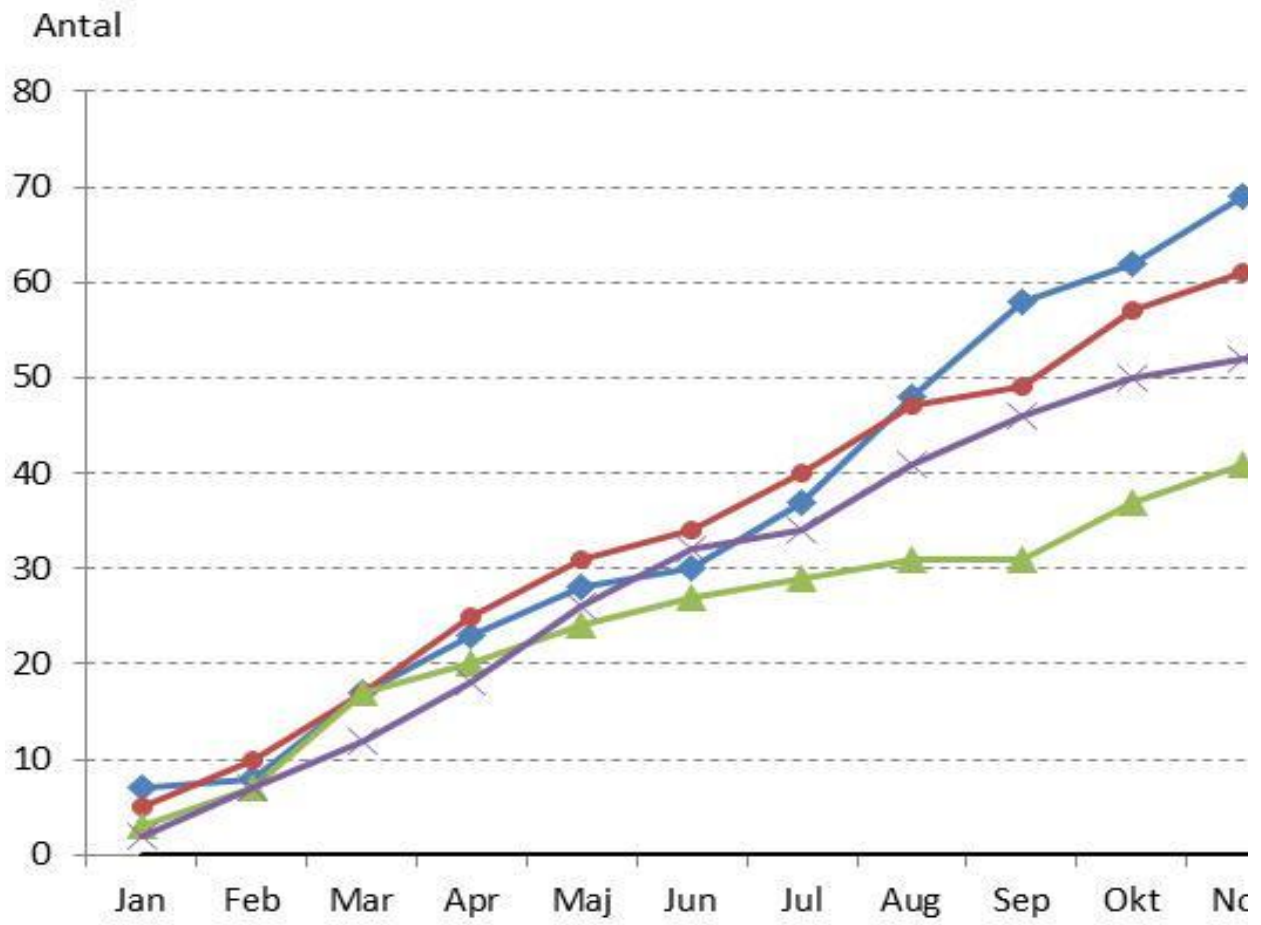


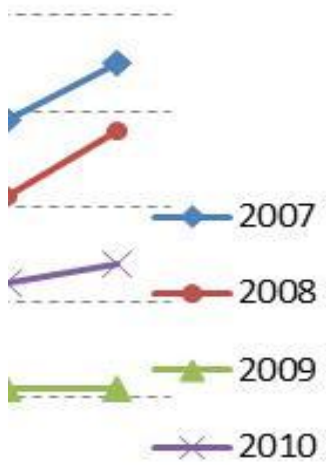
	2007	2008	2009	2010
Jord,skog	14	12	7	7
Tillverkning	7	10	11	9
Byggverksamhet	16	17	9	14
Transport	9	9	5	8
Offentlig förvaltning	11	1	1	5
Övrigt	18	19	8	11

År	Akkumulerat	Månad	Dödsolyckor
2007	7	1	7
2007	8	2	1
2007	17	3	9
2007	23	4	6
2007	28	5	5
2007	30	6	2
2007	37	7	7
2007	48	8	11
2007	58	9	10
2007	62	10	4
2007	69	11	7
2007	75	12	6
2008	5	1	5
2008	10	2	5
2008	17	3	7
2008	25	4	8
2008	31	5	6
2008	34	6	3
2008	40	7	6
2008	47	8	7
2008	49	9	2
2008	57	10	8
2008	61	11	4
2008	68	12	7
2009	3	1	3
2009	7	2	4
2009	17	3	10
2009	20	4	3
2009	24	5	4
2009	27	6	3
2009	29	7	2
2009	31	8	2

2009	37	10	6
2009	41	11	4
2010	2	1	2
2010	7	2	5
2010	12	3	5
2010	18	4	6
2010	26	5	8
2010	32	6	6
2010	34	7	2
2010	41	8	7
2010	46	9	5
2010	50	10	4
2010	52	11	2
2010	54	12	2
2011	2	1	2

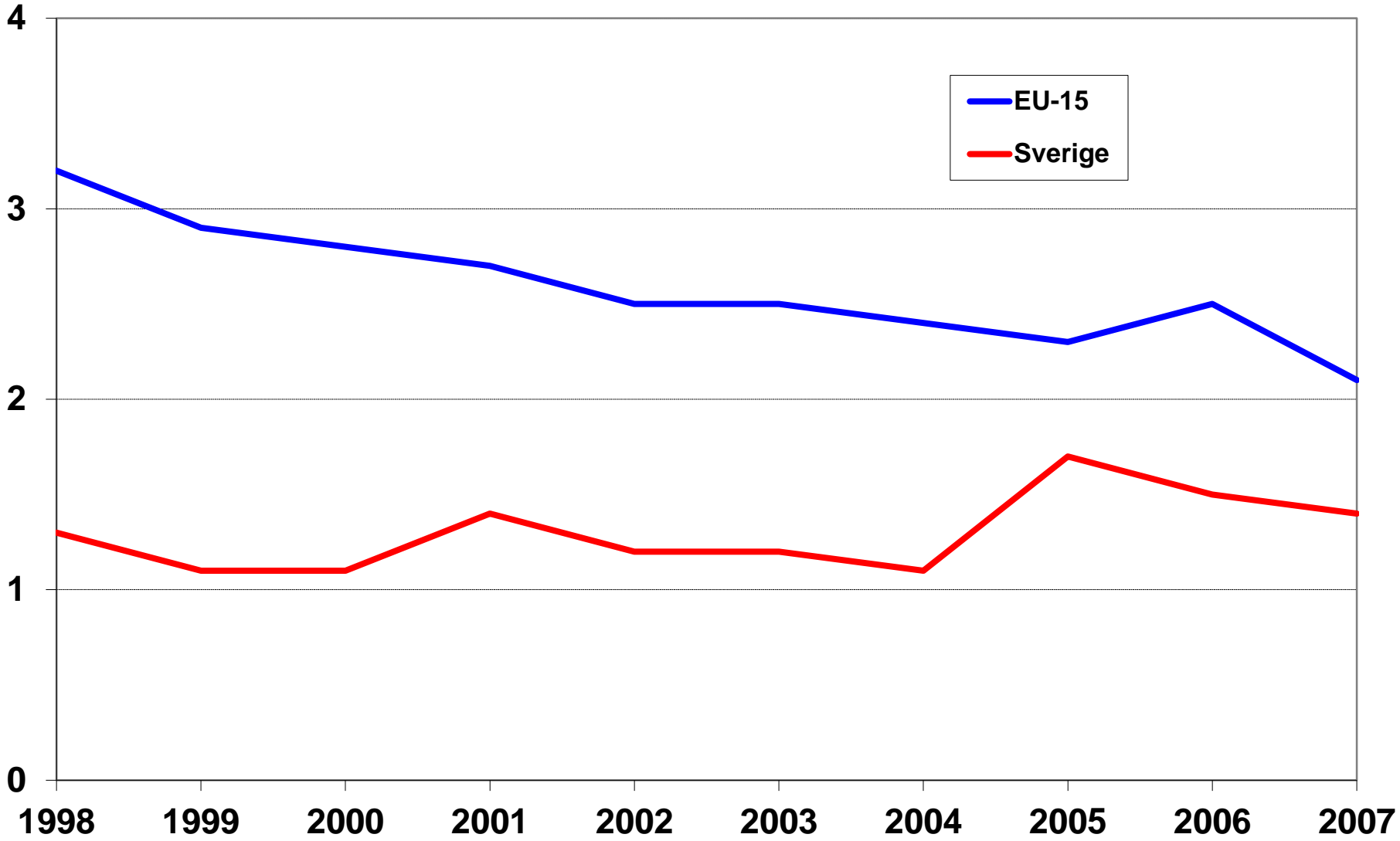
År	Jan	Feb	Mar	Apr	Maj	Jun	Jul	Aug	Sep	Okt	Nov	Dec	
2007		7	8	17	23	28	30	37	48	58	62	69	75
2008		5	10	17	25	31	34	40	47	49	57	61	68
2009		3	7	17	20	24	27	29	31	31	37	41	41
2010		2	7	12	18	26	32	34	41	46	50	52	54





ov Dec

Antal per 100 000 sysselsatta



Anmälda dödsolyckor

	1955	1956	1957	1958	1959	1960	1961	1962	1963	1964	1965	1966	1967
Män	414	403	325	367	358	356	355	305	303	328	308	298	279
Kvinnor	11	8	3	5	3	9	7	13	5	3	9	10	6
Totalt	425	411	328	372	361	365	362	318	308	331	317	308	285

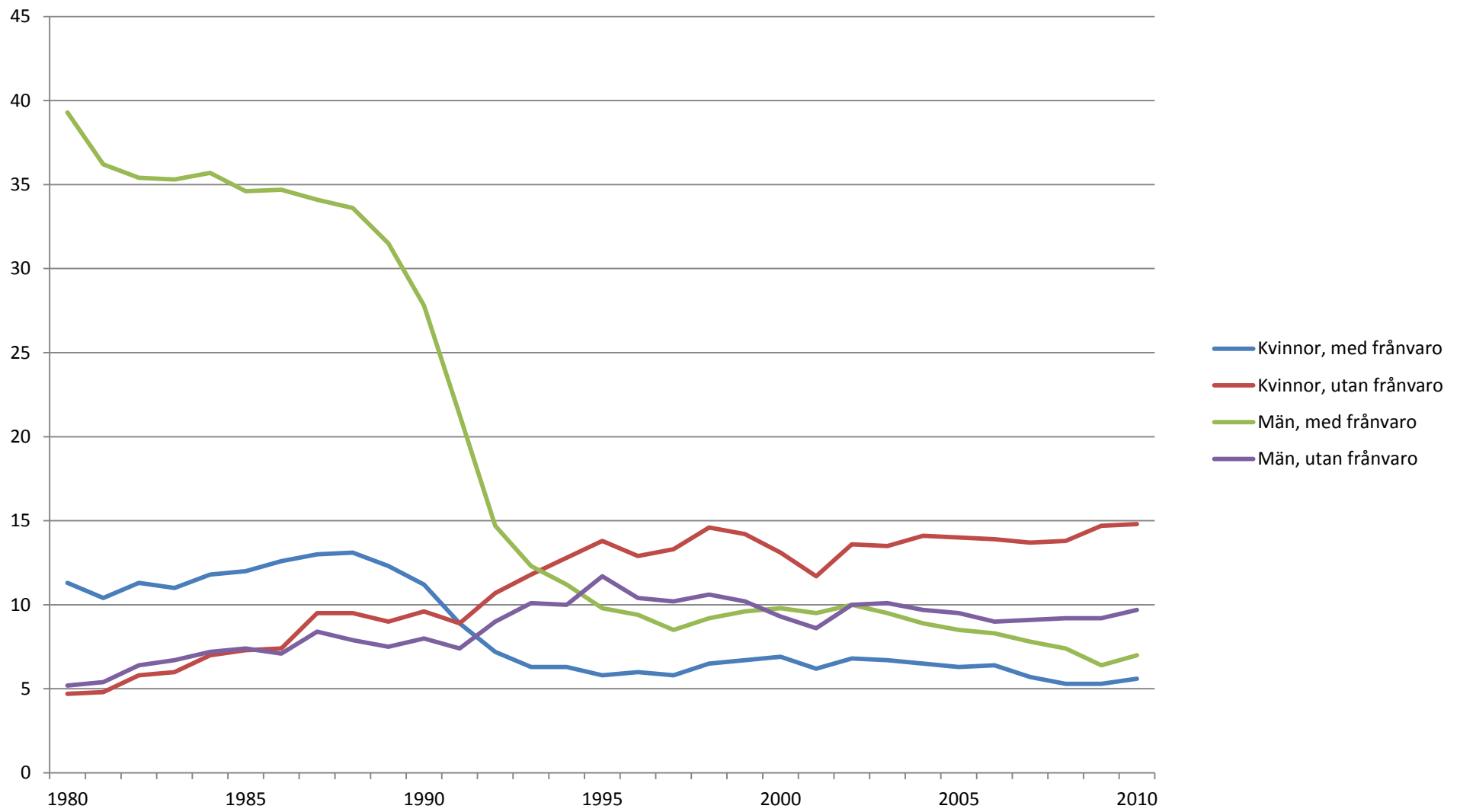
	1998	1999	2000	2001	2002	2003	2004	2005	2006	2007
EU-15	3,2	2,9	2,8	2,7	2,5	2,5	2,4	2,3	2,5	2,1
Sverige	1,3	1,1	1,1	1,4	1,2	1,2	1,1	1,7	1,5	1,4

1968	1969	1970	1971	1972	1973	1974	1975	1976	1977	1978	1979	1980	1981
286	289	255	214	229	173	214	183	136	145	139	129	121	125
8	11	17	6	9	7	9	7	9	8	9	6	2	7
294	300	272	220	238	180	223	190	145	153	148	135	123	132

1982	1983	1984	1985	1986	1987	1988	1989	1990	1991	1992	1993	1994	1995
102	116	105	83	104	93	100	89	106	74	69	75	108	59
3	4	4	9	8	7	6	8	10	4	9	5	97	1
105	120	109	92	112	100	106	97	116	78	78	80	205	60

1996	1997	1998	1999	2000	2001	2002	2003	2004	2005	2006	2007	2008	2009
58	59	49	45	40	41	43	48	39	48	53	58	49	30
5	6	3	5	3	5	4	2	8	5	1	7	5	4
63	65	52	50	43	46	47	50	47	53	54	65	54	34

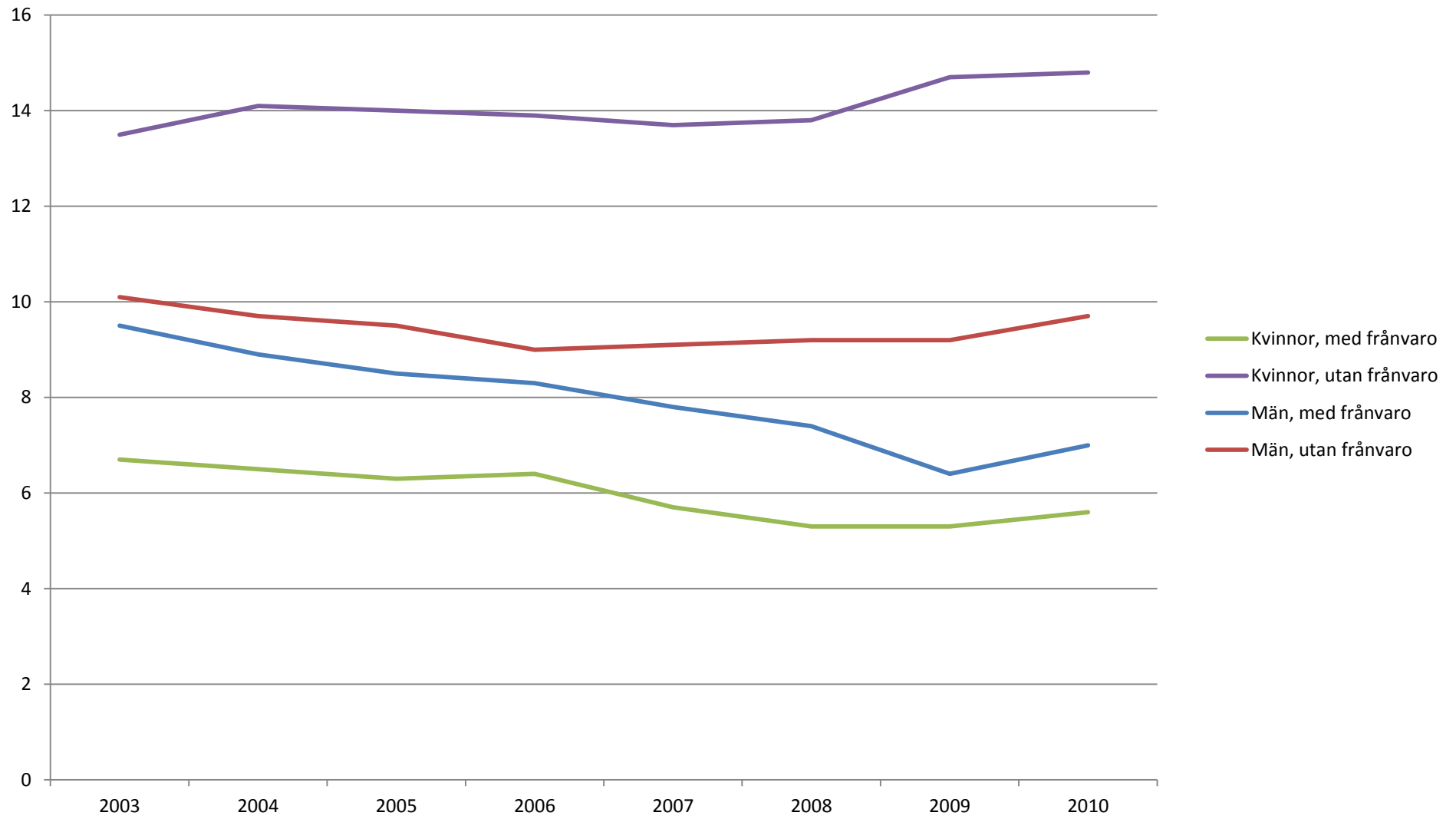
Antal per 1 000 förvärvsarbetande



Källa: AV/ISA, SCB/AKU

	Män, med frånvaro	Män, utan frånvaro	Kvinnor, med frånvaro	Kvinnor, utan frånvaro	
1980		39,3	5,2	11,3	4,7
		36,2	5,4	10,4	4,8
		35,4	6,4	11,3	5,8
		35,3	6,7	11	6
		35,7	7,2	11,8	7
1985		34,6	7,4	12	7,3
		34,7	7,1	12,6	7,4
		34,1	8,4	13	9,5
		33,6	7,9	13,1	9,5
		31,5	7,5	12,3	9
1990		27,8	8	11,2	9,6
		21,3	7,4	8,9	8,9
		14,7	9	7,2	10,7
		12,3	10,1	6,3	11,8
		11,2	10	6,3	12,8
1995		9,8	11,7	5,8	13,8
		9,4	10,4	6	12,9
		8,5	10,2	5,8	13,3
		9,2	10,6	6,5	14,6
		9,6	10,2	6,7	14,2
2000		9,8	9,3	6,9	13,1
		9,5	8,6	6,2	11,7
		10	10	6,8	13,6
		9,5	10,1	6,7	13,5
		8,9	9,7	6,5	14,1
2005		8,5	9,5	6,3	14
		8,3	9	6,4	13,9
		7,8	9,1	5,7	13,7
		7,4	9,2	5,3	13,8
		6,4	9,2	5,3	14,7
2010		7	9,7	5,6	14,8

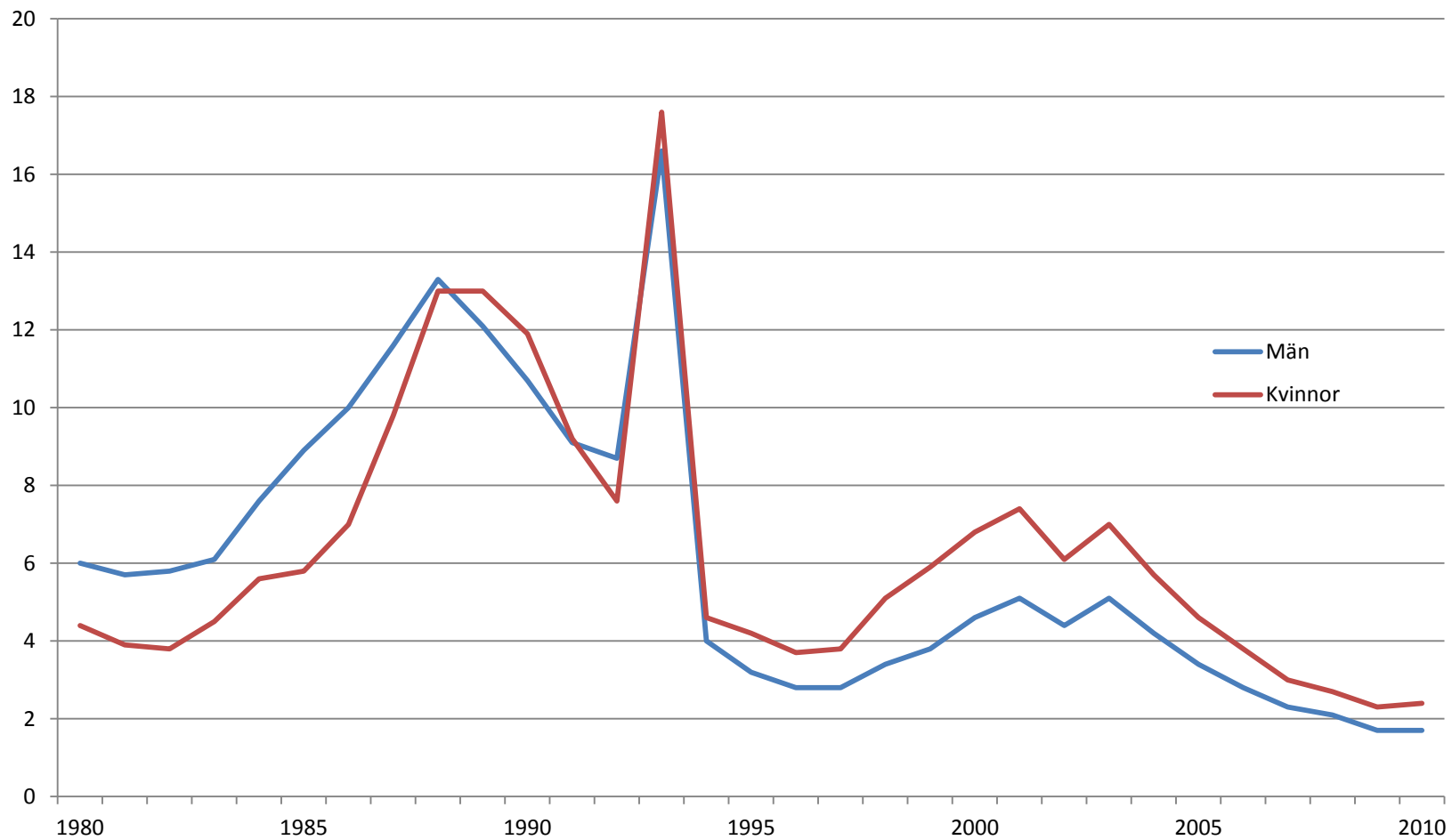
Antal per 1000 förvärvsarbetande



Källa: AV/ISA, SCB/AKU

	Män, med frånvaro	Män, utan frånvaro	Kvinnor, med frånvaro	Kvinnor, utan frånvaro
2003	9,5	10,1	6,7	13,5
2004	8,9	9,7	6,5	14,1
2005	8,5	9,5	6,3	14
2006	8,3	9	6,4	13,9
2007	7,8	9,1	5,7	13,7
2008	7,4	9,2	5,3	13,8
2009	6,4	9,2	5,3	14,7
2010	7	9,7	5,6	14,8

Antal per 1000 förvärvsarbetande

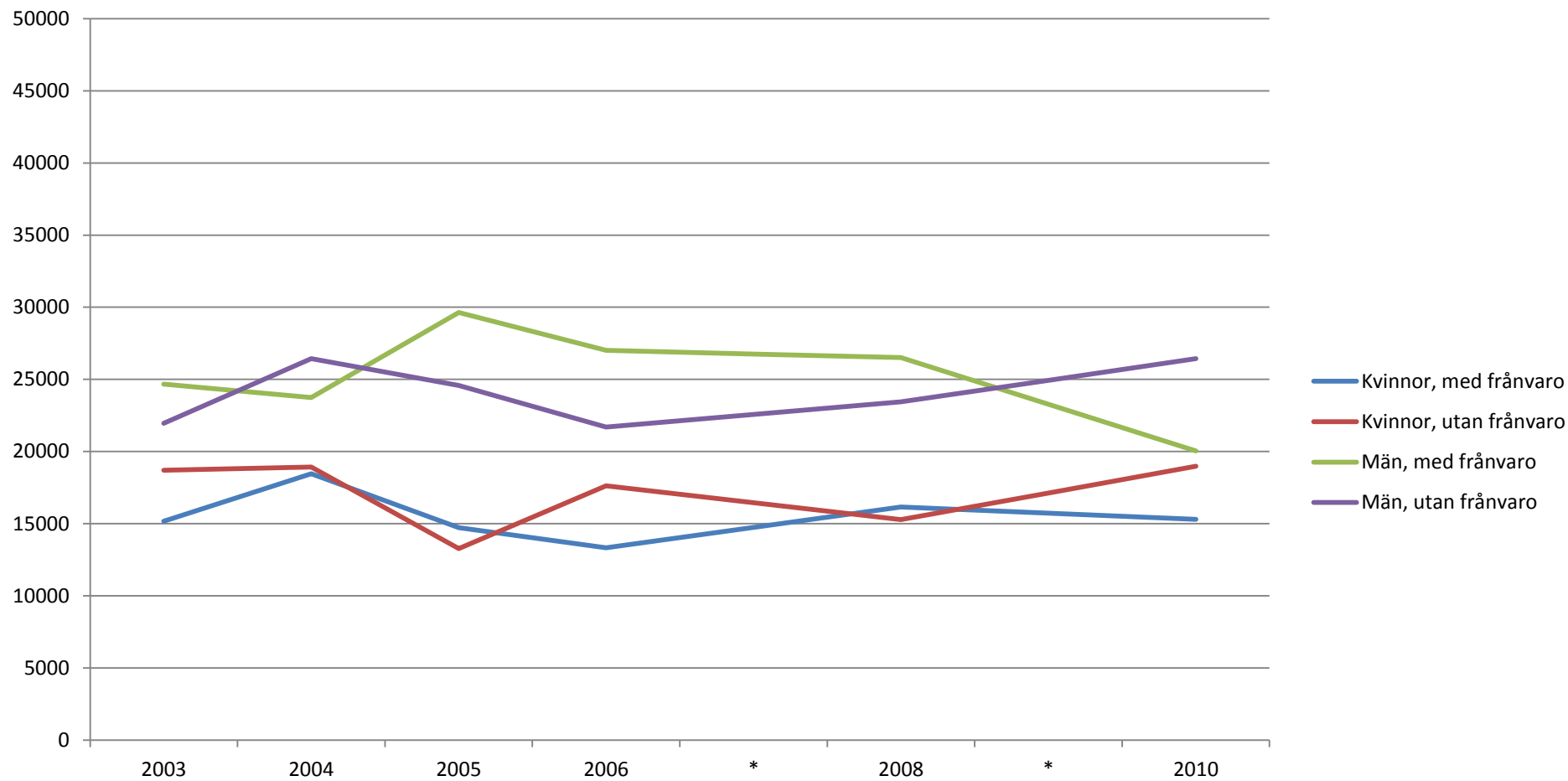


Anm. Uppgifterna för 2001 och 2002 är inte jämförbara med övriga år

Källa: AV/ISA, SCB/AKU

	Män	Kvinnor
1980	6	4,4
	5,7	3,9
	5,8	3,8
	6,1	4,5
	7,6	5,6
1985	8,9	5,8
	10	7
	11,6	9,8
	13,3	13
	12,1	13
1990	10,7	11,9
	9,1	9,2
	8,7	7,6
	16,6	17,6
	4	4,6
1995	3,2	4,2
	2,8	3,7
	2,8	3,8
	3,4	5,1
	3,8	5,9
2000	4,6	6,8
	5,1	7,4
	4,4	6,1
	5,1	7
	4,2	5,7
2005	3,4	4,6
	2,8	3,8
	2,3	3
	2,1	2,7
	1,7	2,3
2010	1,7	2,4

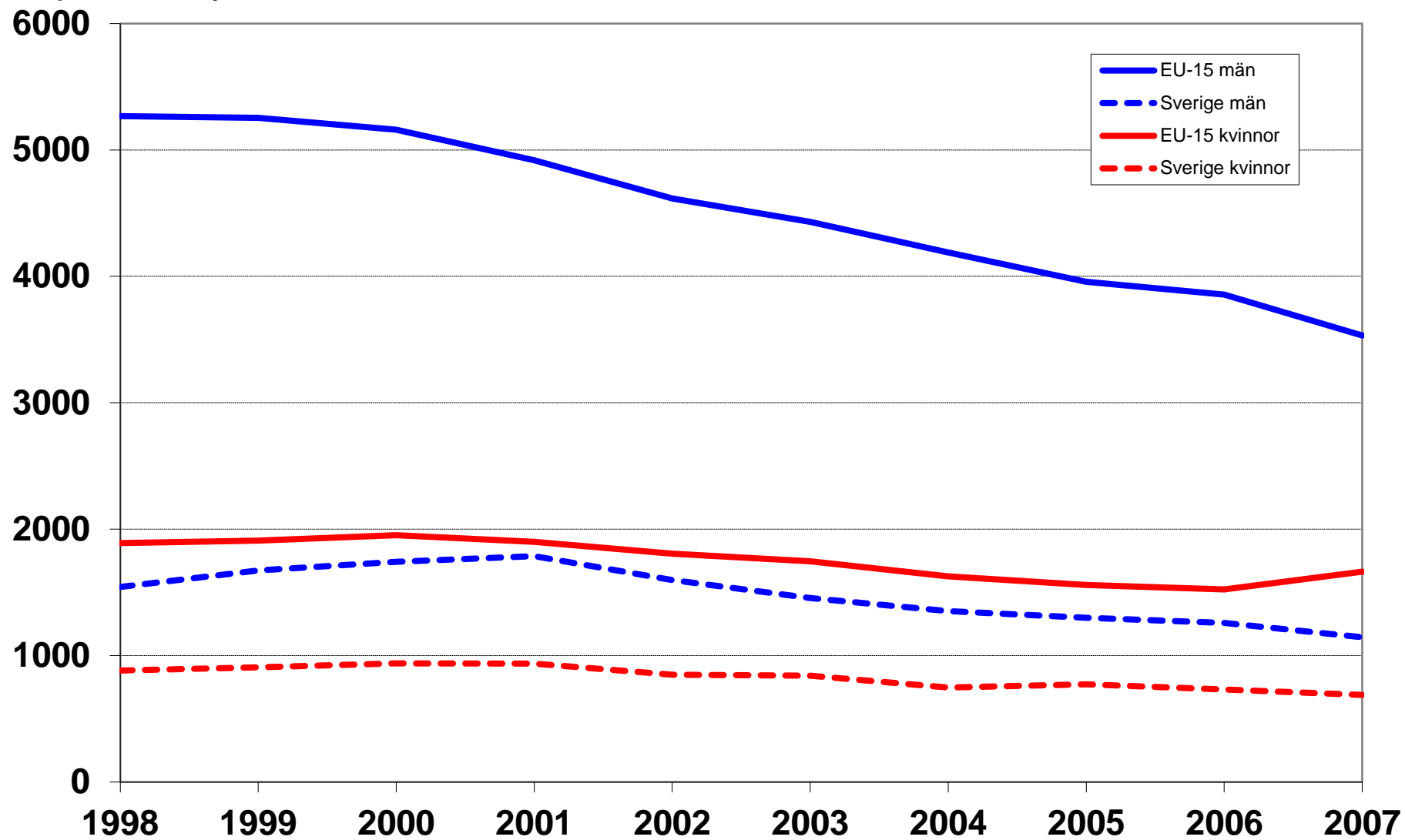
Skattat antal



* Årlig undersökning fram till 2006, därefter vartannat år
Källa: AV/SCB, Arbetsorsakade besvär

	2003	2004	2005	2006 *		2008 *		2010
Kvinnor, med frånvaro	15176	18461	14721	13329	14739	16149	15721	15293
Kvinnor, utan frånvaro	18696	18926	13279	17614	16444	15273	17128,5	18984
Män, med frånvaro	24678	23750	29636	27007	26758	26509	23272	20035
Män, utan frånvaro	21958	26446	24573	21701	22572	23442	24939,5	26437

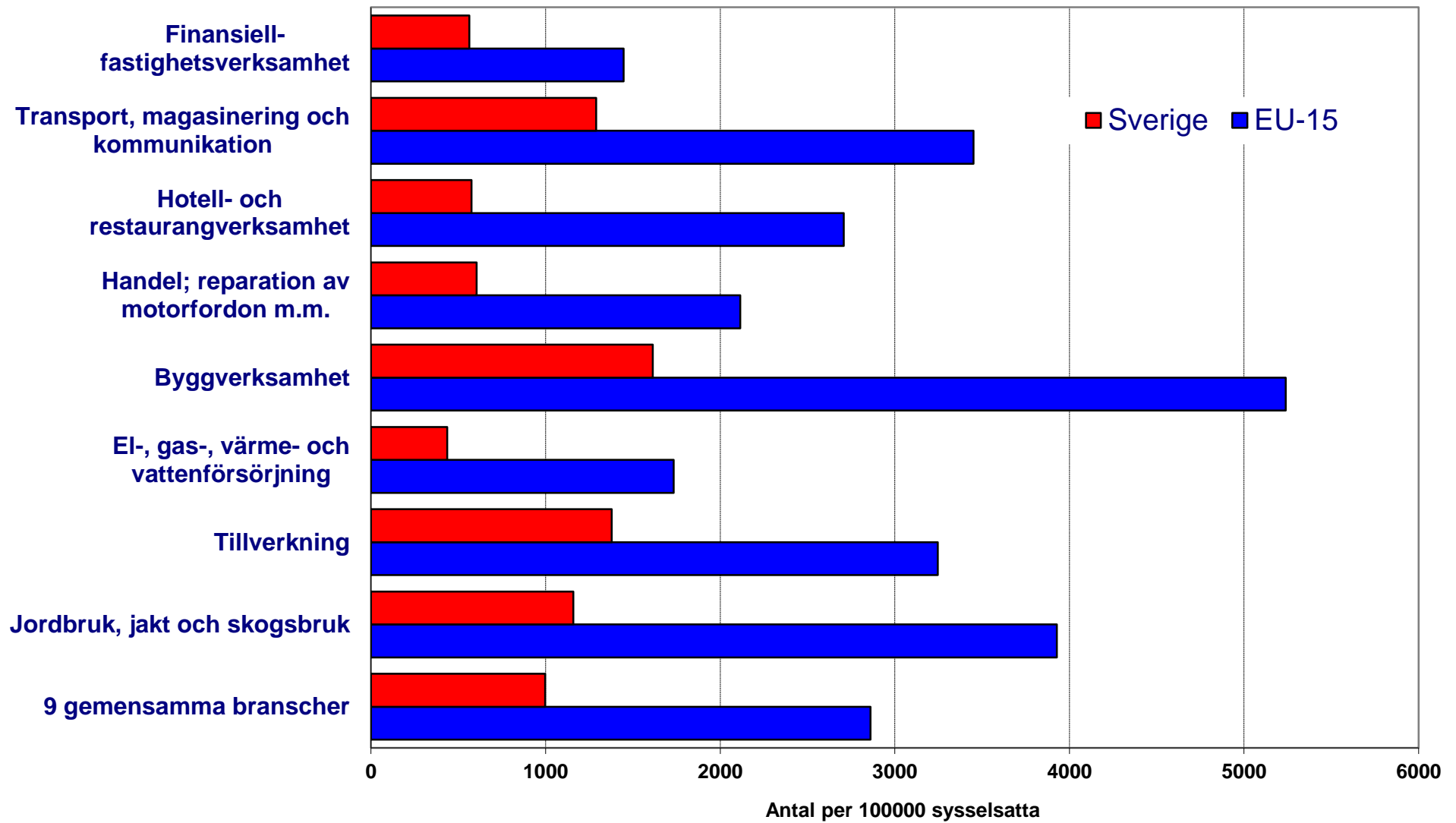
Antal per 100 000 sysselsatta

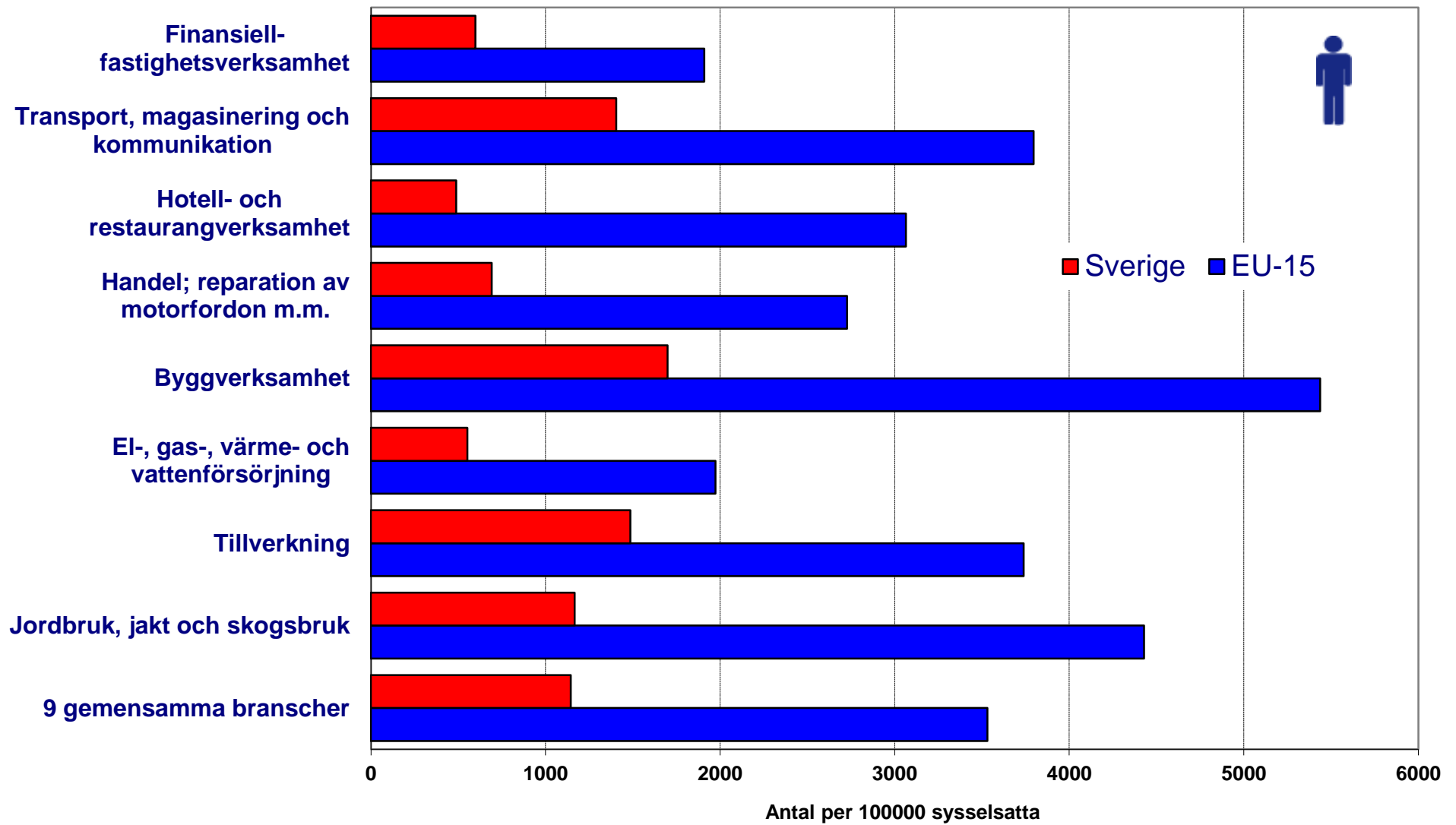


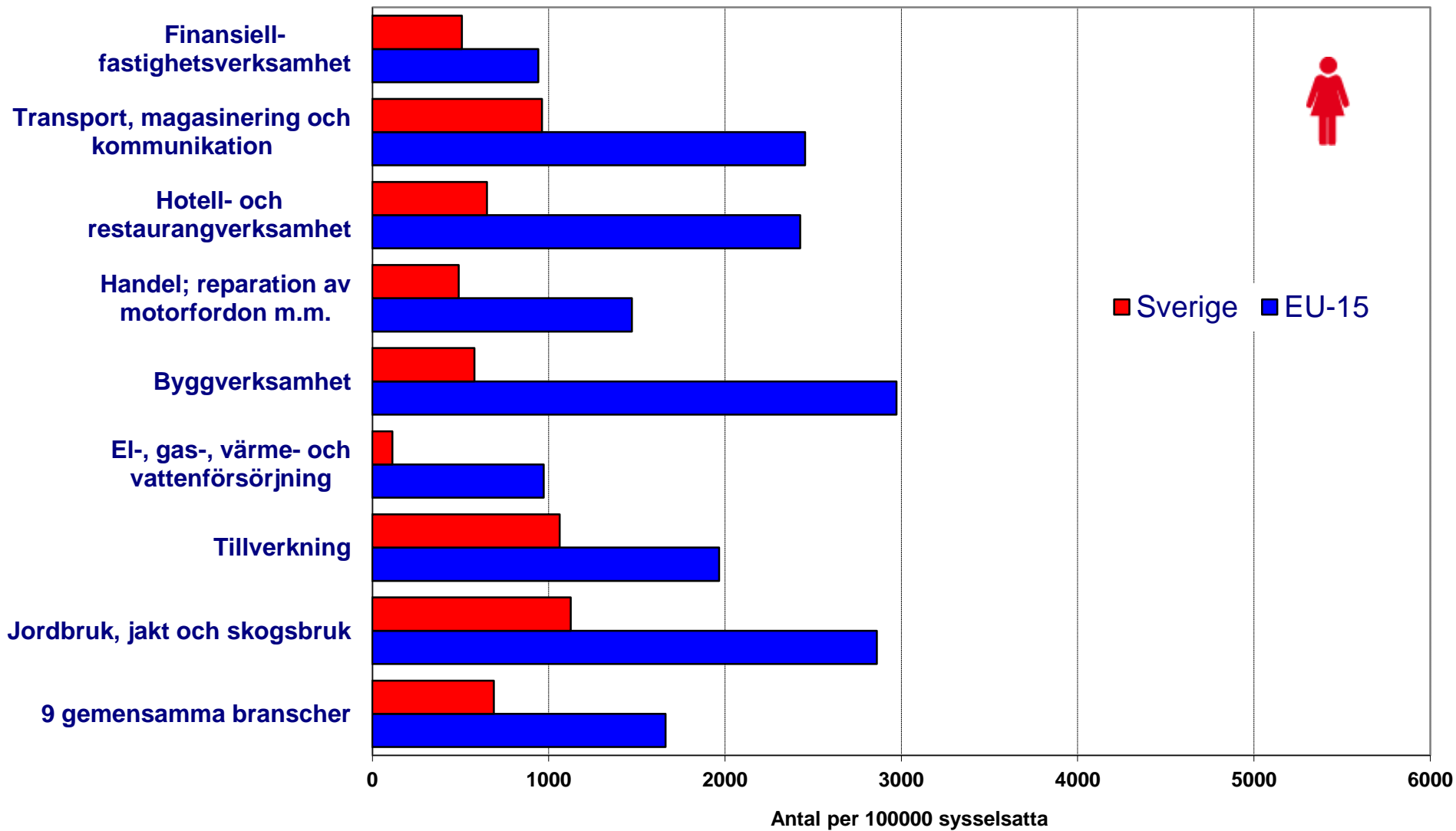
Anmälda arbetsolyckor med mer än 3 sjukdagar

	1998	1999	2000	2001	2002	2003	2004
EU-15 män	5268	5253	5160	4918	4616	4431	4189
Sverige män	1543	1674	1742	1787	1598	1455	1352
EU-15 kvinnor	1890	1909	1952	1899	1807	1746	1627
Sverige kvinnor	882	907	938	936	849	840	748

2005	2006	2007
3956	3856	3532
1299	1258	1145
1558	1524	1663
772	731	689







DS-071375-Standardised incidence rate of accidents at work by economic

Short Description

Extracted on

sex

nace/geo
9 gemensamma branscher
Jordbruk, jakt och skogsbruk
Tillverkning
El-, gas-, värme- och vattenförsörjning
Byggverksamhet
Handel; reparation av motorfordon m.m.
Hotell- och restaurangverksamhet
Transport, magasinering och kommunikation
Finansiell- fastighetsverksamhet

Män

nace/geo
9 gemensamma branscher
Jordbruk, jakt och skogsbruk
Tillverkning
El-, gas-, värme- och vattenförsörjning
Byggverksamhet
Handel; reparation av motorfordon m.m.
Hotell- och restaurangverksamhet
Transport, magasinering och kommunikation
Finansiell- fastighetsverksamhet

kvinnor

nace/geo
9 gemensamma branscher
Jordbruk, jakt och skogsbruk
Tillverkning
El-, gas-, värme- och vattenförsörjning
Byggverksamhet
Handel; reparation av motorfordon m.m.
Hotell- och restaurangverksamhet
Transport, magasinering och kommunikation
Finansiell- fastighetsverksamhet

c activity, severity and sex (rate per 100 000 workers)

#####

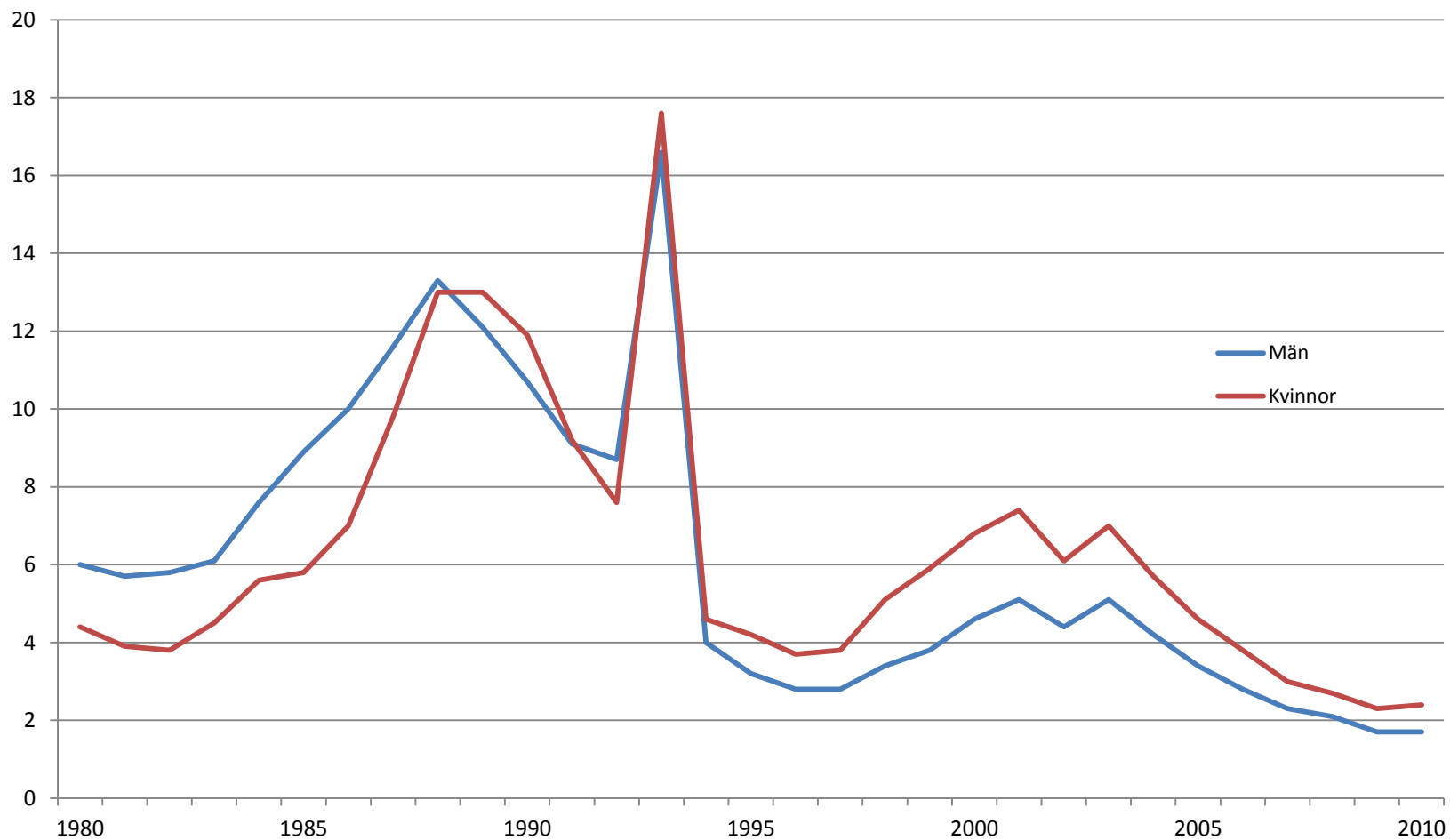
Total 2007A00 severity More than : INDICATO FLAG

EU-15	Sverige	Flags and Footnotes
2860	997	2,868606
3928	1158	3,392055
3246	1379	2,35388
1734	436	3,977064
5239	1614	3,245973
2115	605	3,495868
2708	575	4,709565
3450	1289	2,676493
1446	563	2,568384

EU-15	Sverige
3532	1145
4428	1167
3739	1486
1973	553
5438	1699
2727	692
3064	488
3796	1405
1909	599

EU-15	Sverige
1663	689
2861	1125
1966	1063
972	113
2972	579
1472	490
2427	650
2455	962
941	508

Antal per 1000 förvärvsarbetande



Anm. Uppgifterna för 2001 och 2002 är inte jämförbara med övriga år

Källa: AV/ISA, SCB/AKU

	Män	Kvinnor
1980	6	4,4
	5,7	3,9
	5,8	3,8
	6,1	4,5
	7,6	5,6
1985	8,9	5,8
	10	7
	11,6	9,8
	13,3	13
	12,1	13
1990	10,7	11,9
	9,1	9,2
	8,7	7,6
	16,6	17,6
	4	4,6
1995	3,2	4,2
	2,8	3,7
	2,8	3,8
	3,4	5,1
	3,8	5,9
2000	4,6	6,8
	5,1	7,4
	4,4	6,1
	5,1	7
	4,2	5,7
2005	3,4	4,6
	2,8	3,8
	2,3	3
	2,1	2,7
	1,7	2,3
2010	1,7	2,4

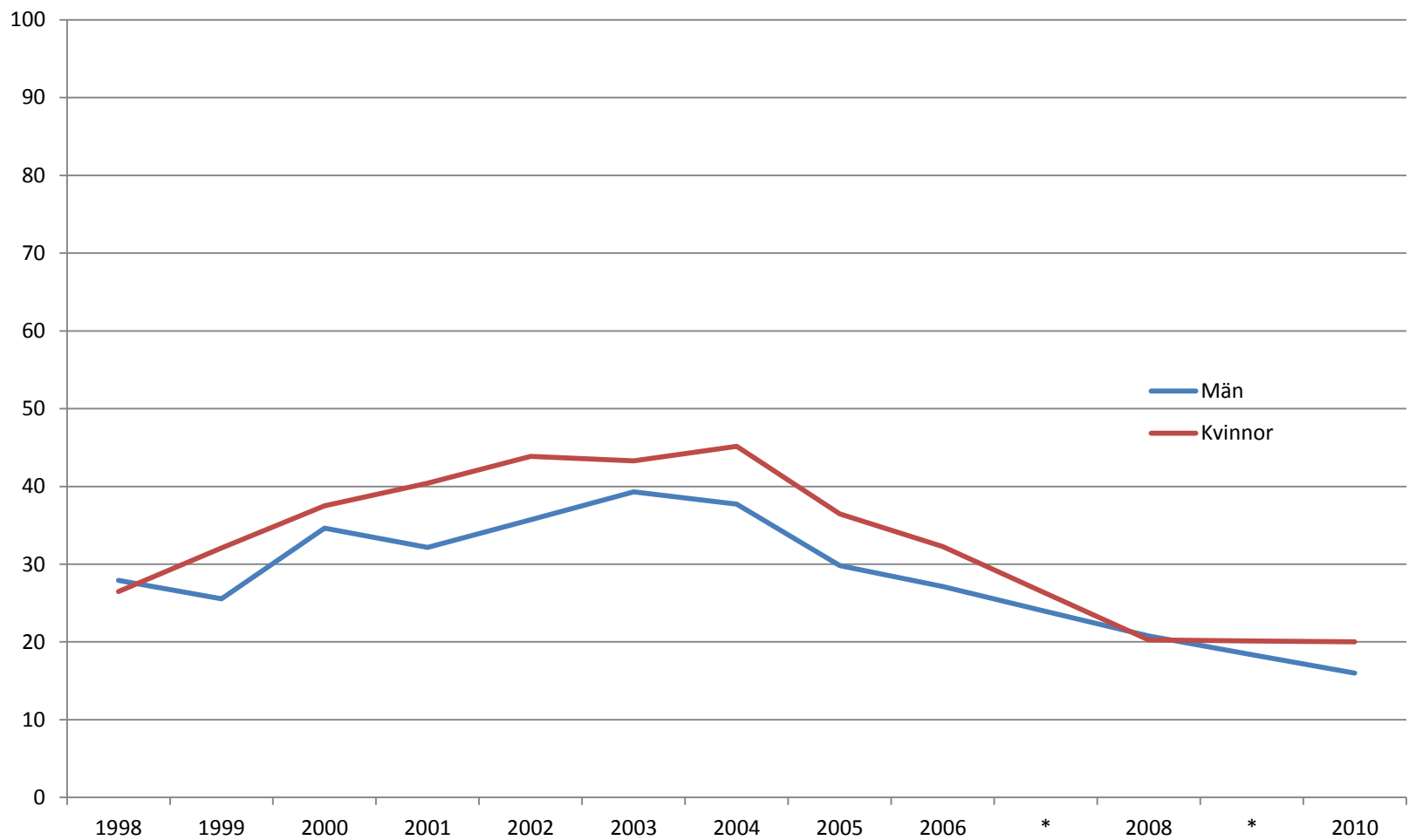
Procent



* Årlig undersökning fram till 2006, därefter vartannat år
Källa: AV/SCB, Arbetsorsakade besvär

	1998	1999	2000	2001	2002	2003	2004	2005	2006 *		2008 *		2010
Män	5,5	6,1	7,6	7,7	8,8	9	7,8	7,4	7,5	6,85	6,2	5,45	4,7
Kvinnor	7,6	9	10,4	11,7	12,4	13,1	12,1	11,2	10,2	9,15	8,1	7,4	6,7

Procent



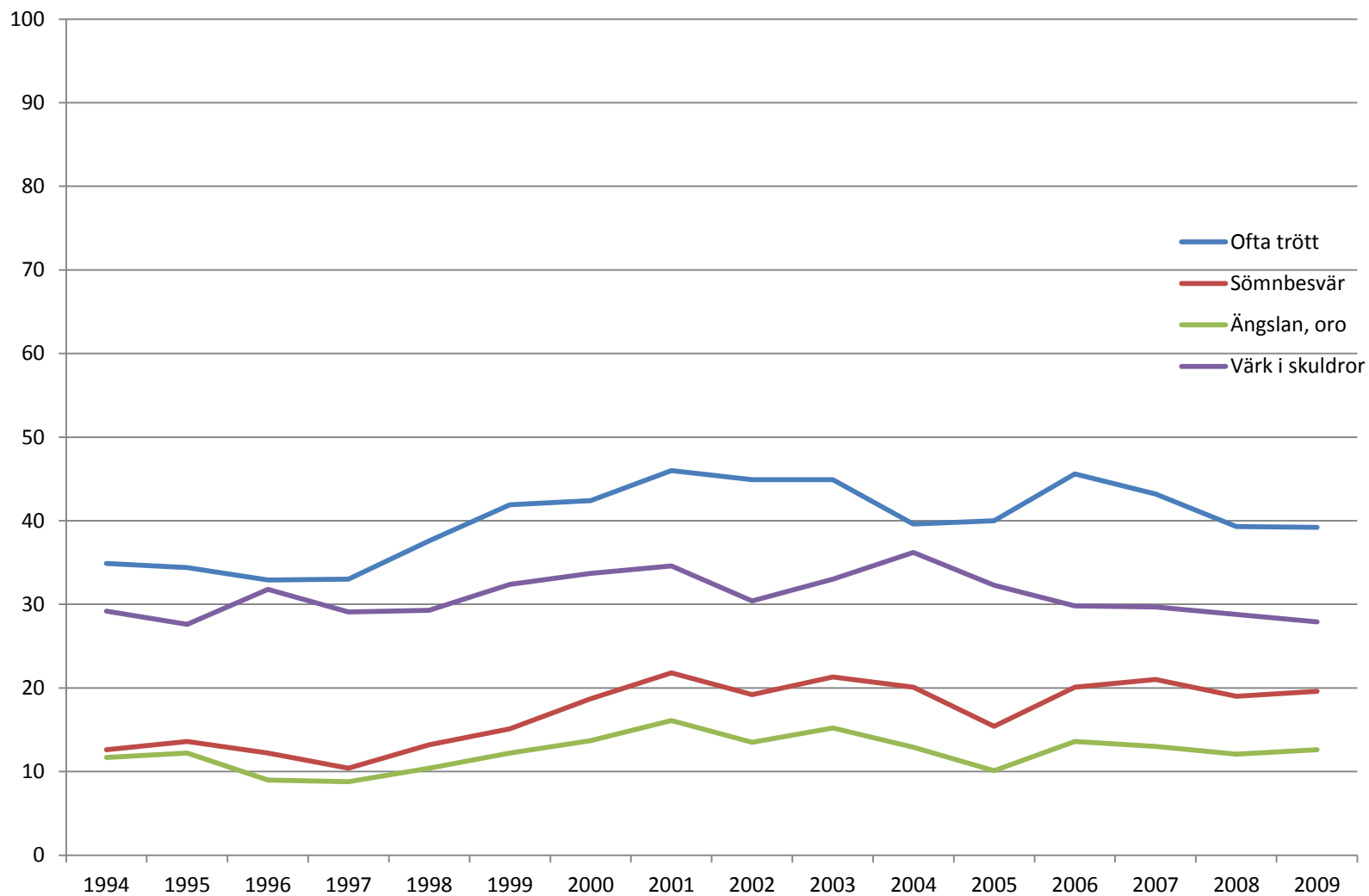
* Årlig undersökning fram till 2006, därefter vartannat år. **) Gäller sjukfrånvaron under veckan då intervjuerna gjordes.

Källa: AV/SCB, Arbetsorsakade besvär

Andel som som varit sjukskrivna senast 12 månaderna pga arbetsorsakade besvär

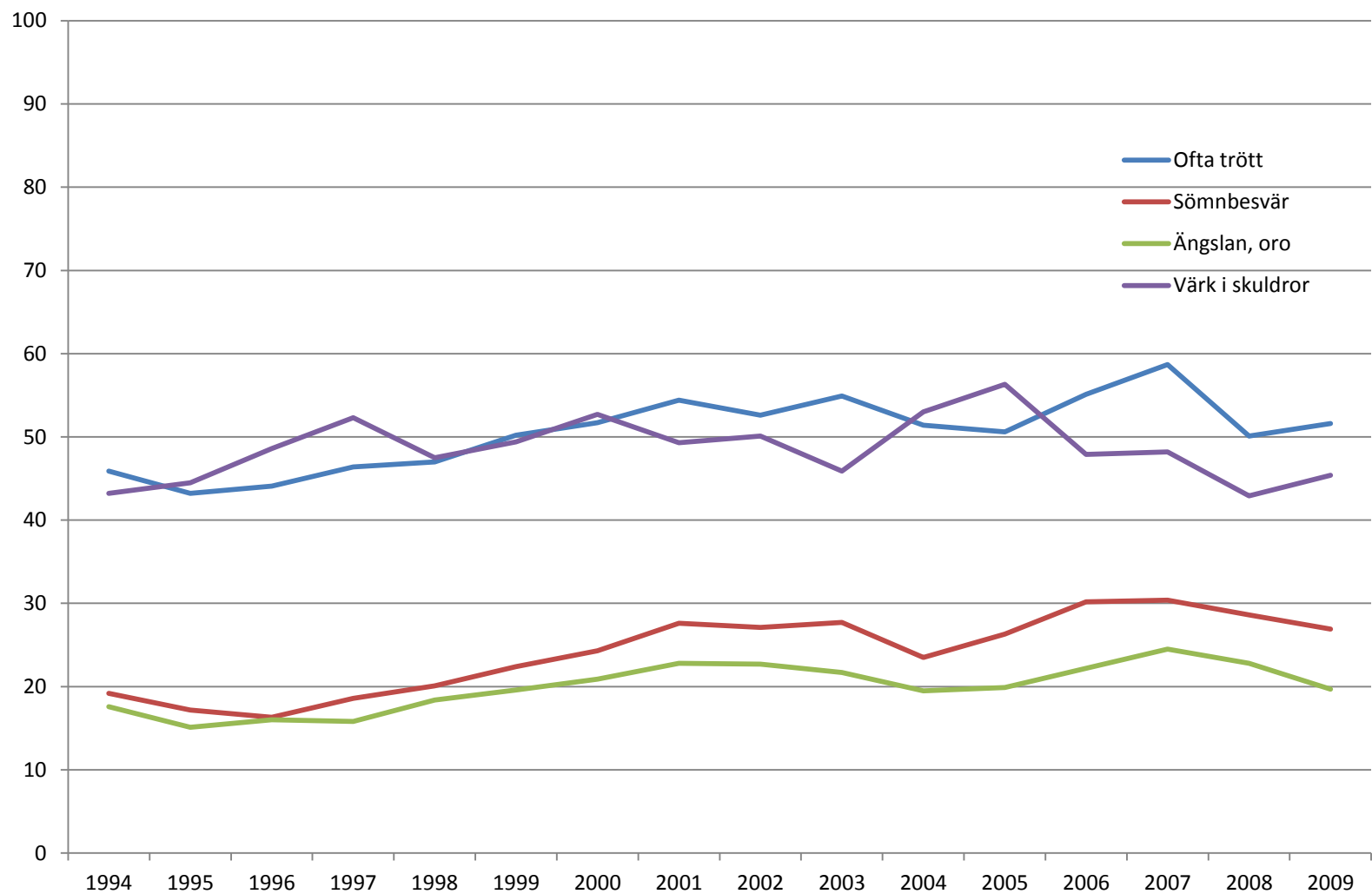
	1998	1999	2000	2001	2002	2003	2004	2005	2006	*	2008	*	2010
Män	28	26	35	32	36	39	38	30	27	23,93668	21	18,37736	16
Kvinnor	26	32	38	40	44	43	45	36	32	26,26417	20	20,13514	20

Procent



Källa: SCB/Undersökningarna av levnadsförhållanden (ULF)

Procent



Källa: SCB/Undersökningarna av levnadsnivåförhållanden (ULF)

	1994	1995	1996	1997	1998	1999	2000	2001	2002	2003	2004	2005	2006	2007
Ofta trött	34,9	34,4	32,9	33,0	37,6	41,9	42,4	46,0	44,9	44,9	39,6	40,0	45,6	43,2
Sömnbesvär	12,6	13,6	12,2	10,4	13,2	15,1	18,7	21,8	19,2	21,3	20,1	15,4	20,1	21,0
Ängslan, oro	11,7	12,2	9,0	8,8	10,4	12,2	13,7	16,1	13,5	15,2	12,9	10,1	13,6	13,0
Värk i skuldror	29,2	27,6	31,8	29,1	29,3	32,4	33,7	34,6	30,4	33,0	36,2	32,3	29,8	29,7

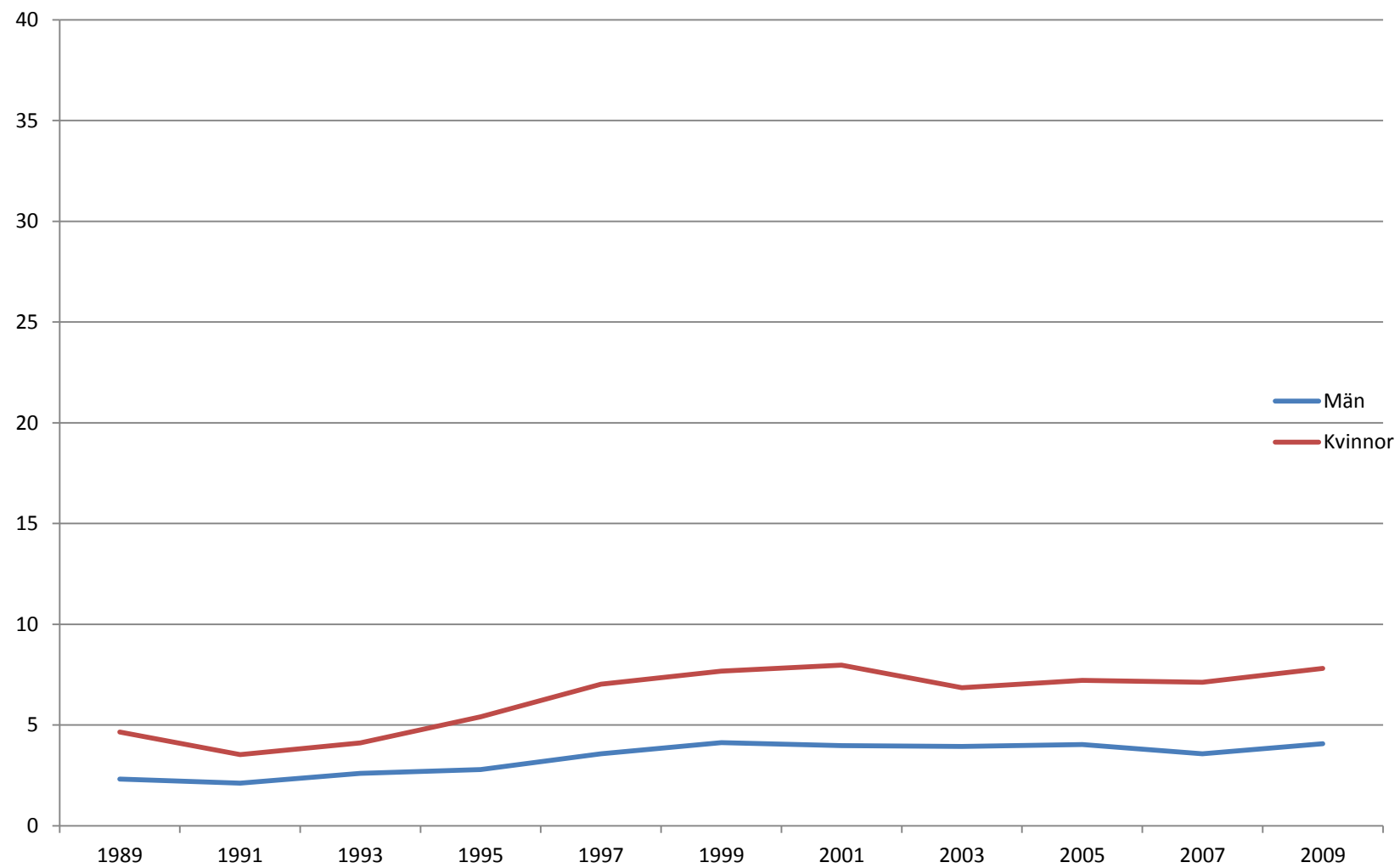
Kvinnor	1994	1995	1996	1997	1998	1999	2000	2001	2002	2003	2004	2005	2006	Telefoninterv
														2007
Ofta trött	45,9	43,2	44,1	46,4	47,0	50,2	51,7	54,4	52,6	54,9	51,4	50,6	55,1	58,7
Sömnbesvär	19,2	17,2	16,3	18,6	20,1	22,4	24,3	27,6	27,1	27,7	23,5	26,3	30,2	30,4
Ängslan, oro	17,6	15,1	16,0	15,8	18,4	19,6	20,9	22,8	22,7	21,7	19,5	19,9	22,2	24,5
Värk i skuldror	43,2	44,5	48,6	52,3	47,5	49,4	52,7	49,3	50,1	45,9	53,0	56,3	47,9	48,2

2008		2009
39,3		39,2
19,0		19,6
12,1		12,6
28,8		27,9

juer

2008		2009
50,1		51,6
28,6		26,9
22,8		19,7
42,9		45,4

Procent



Källa: Arbetsmiljöundersökningen AV/SCB

	1989	1991	1993	1995	1997	1999	2001	2003	2005	2007	2009	
Män		2,32	2,12	2,6	2,79	3,58	4,13	3,98	3,94	4,04	3,57	4,08
Kvinnor		4,66	3,53	4,12	5,41	7,03	7,68	7,97	6,86	7,22	7,12	7,81