

Projektrapport

Projektnamn:	Analys av utveckling av dödsfall till följd av olyckor på arbetsplatser
Projektägare:	Generaldirektören
Projektledare:	Berndt Jonsson, Arbetsmiljöverket, distriktet i Härnösand

1. Sammanfattning

Arbetsolyckor med dödlig utgång bland förvärvsarbetande i Sverige har ökat under 2005-2007 jämfört med åren dessförinnan. De har på fem år ökat med 35 procent, medan antalet förvärvsarbetande under samma tid ökat med nio procent. Fler har omkommit i arbete under första halvåret 2008 jämfört med första halvåret 2007. Någon befarad accelererande utveckling kan dock inte bekräftas.

Utöver jord- och skogsbruk är byggverksamhet den mest utsatta branschen, och inom bygg har på kort tid en stor ökning av antalet döda i arbetet inträffat. Dubbelt så många har omkommit under första halvåret 2008 (13) jämfört med samma period 2007 (6). Då denna rapport skrivs, i slutet av augusti 2008, har lika många omkommit i byggolyckor hittills i år som under *hela* 2007.

Anställda vid små företag och egenföretagare drabbas mest av dödsolyckor. Åldersgruppen 55 år och äldre är överrepresenterad.

Ett flertal faktorer kan ligga bakom och förklara den oroande utvecklingen. Arbetslivet har förändrats och splittrats upp i mindre enheter. Småföretagandet har ökat och många startar eget utan tillräckliga kunskaper om arbetsmiljölagstiftningen. Bygg- och anläggning är exempel på en sådan bransch. De stora aktörerna anlitar numera i allt högre grad mindre företag i sina byggprojekt. Entreprenörer med få anställda har ofta inte den kompetens som krävs för att utföra arbetet säkert. Tidspressen och konkurrensen är omfattande. Det brister i projekterings- och samordningsansvar. På grund av otillräckliga arbetsmiljökunskaper ställer upphandlingsansvariga otydliga krav på underentreprenörerna.

En rad förslag till åtgärder lämnas av arbetsgruppen. En del avser effektiviseringar och förbättringar av verkets egna rutiner eller insatser. Bl a föreslås en informationssatsning riktad mot små företag inom byggbranschen. Alla nystartade företag bör nås av information från Arbetsmiljöverket. Inom jord- och skogsbruk har medel via jordbruksdepartementet anslagits för



kunskapsspridning på gårdsnivå. Arbetsmiljöverket finns med som en aktör bland flera för att förebygga arbetsolyckor bland jord- och skogsbrukare. Effektivare och mera strukturerat samarbete med andra myndigheter föreslås dock för att få bukt med olycksriskerna inom övriga branscher.

2. Bakgrund inkl. problembeskrivning

Under 2007 ökade antalet rapporterade dödsolyckor till Arbetsmiljöverket. De första månaderna i år (2008) ger intryck av en fortsatt eller t o m accelererande utveckling. En analysgrupp tillsattes för att göra en bedömning om utvecklingen är slumpmässig eller stadigvarande samt belysa eventuella samband som skulle kunna förklara utvecklingen.

3. Mål

Projektmål:

- 3.1 en genomförd analys av utvecklingen
- 3.2 redovisning av eventuella förklaringsfaktorer
- 3.3 förslag till åtgärder

4. Förutsättningar och avgränsningar

Arbetet ska gå snabbt.

5. Metod/tillvägagångssätt

I projektbeställningen framgick att arbetet skulle gå snabbt och att en första redovisning av projektmål 1 och 2 skulle lämnas före midsommar. Med dessa förutsättningar har projektgruppen valt att arbeta med följande två huvudinriktningar.

- Analys av tillgänglig statistik från verkets informationssystem om arbetsskador (ISA) samt diarie- och dokumenthanteringssystemet (SARA). Dödsolyckor och allvarliga olyckor perioden 2002-2007 jämförs med 2008. De allvarliga olyckorna är intressanta, eftersom dessa ofta är potentiella dödsolyckor. Förutom att hämta uppgifter ur verkets interna system har uppgifter inhämtats från AFA Försäkring. Eventuella samband mellan konjunkturcykler/ sysselsättning/ nyföretagande/ företagsstorlek och dödsolyckor har sökts genom granskning av statistikuppgifter från egna system och SCB.
- En enkät har skickats ut till personal inom Avdelningen för inspektion med frågor om dödsolycksfallsutvecklingen och eventuellt bakomliggande trender. De distrikt som har branschansvar för en särskilt utsatt bransch har därmed fått möjligheter att dela med sig av sina erfarenheter.



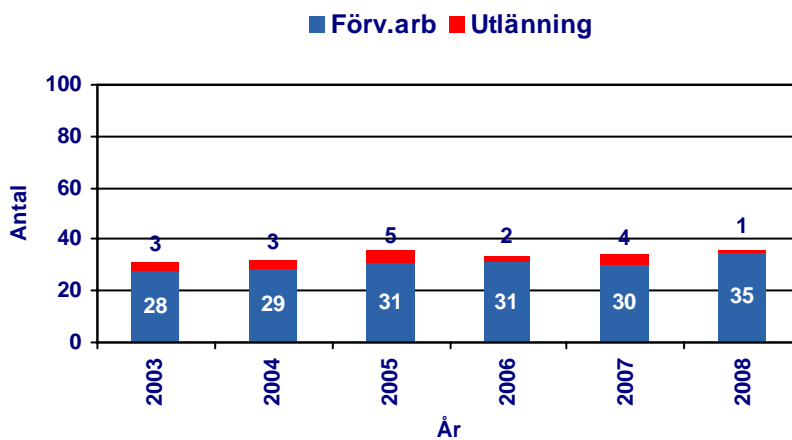
När statistiken har analyserats och uppgifterna har inkommit redovisas eventuella slutsatser separat utifrån ovanstående punkter med utgångspunkt från redovisning av eventuella förklaringsfaktorer och senare i slutrapporten även förslag till åtgärder

6. Resultat

6.1 Statistik om dödsolyckor i arbetet från informationssystemet om arbets- skador, ISA.

Figur 1

**Anmälda arbetsolyckor med dödlig utgång första
halvåret 2003 - 2008. Förvärvsarbetande och
utländsk arbetskraft.**



Diagrammet visar att dödsolyckorna bland förvärvsarbetande i Sverige är på en oförändrad nivå under första halvåret åren 2003 - 2007. Första halvåret 2008 sker en ökning med fem personer eller 17 procent jämfört med motsvarande period 2007.

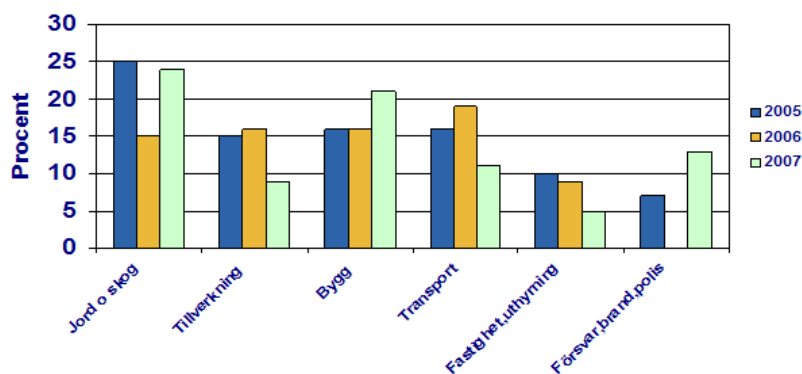
**Antal arbetsolyckor med dödlig utgång, per månad. Förvärvsarbetande.
(Ej värnpliktiga, elever eller utländsk arbetskraft)**

	Antal 2007	Ackumulerat antal 2007	Antal 2008	Ackumulerat antal 2008
Jan	7	7	5	5
Feb	1	8	5	10
Mar	9	17	7	17
Apr	6	23	8	25
Maj	5	28	7	32
Jun	2	30	3	35
Jul	7	37	5	40
Aug	11	48		
Sep	10	58		
Okt	4	62		
Nov	7	69		
Dec	6	75		
Totalt		75		

Under 2008 inträffade något fler dödsolyckor t o m den 31 juli i jämförelse med motsvarande period 2007. Skillnaden mellan 2007 och 2008 har då minskat till 8 procent. Obs! Preliminära siffror 2008.

Figur 2

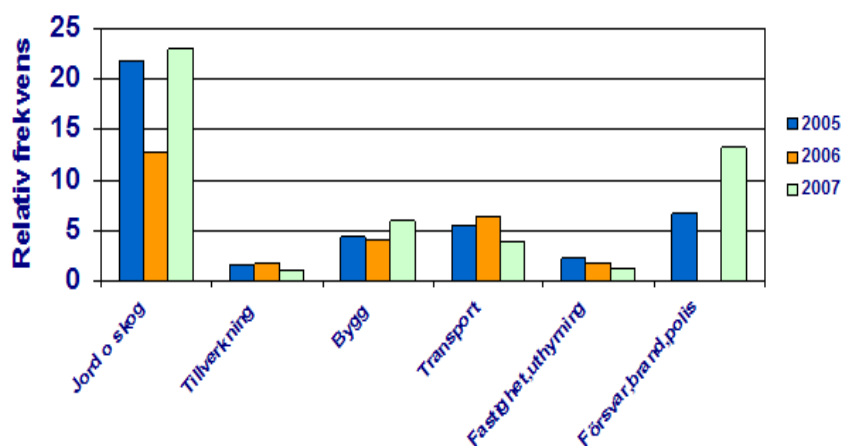
**Anmälda dödsolyckor i ISA 2005 - 2007 fördelat
på utsatta branscher. Procent.**



Figuren visar branscher med stor risk för dödsolyckor. Jord- och skog samt Byggverksamhet står för nästan hälften av dödsolyckorna 2007.

Figur 3

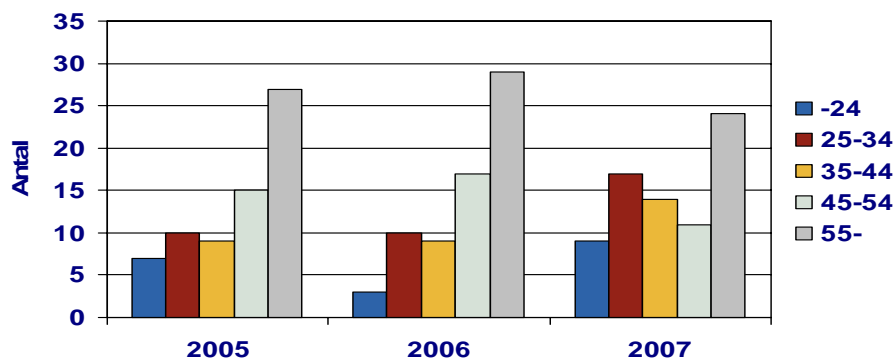
**Anmälda dödsolyckor i ISA per 100 000
förvärvsarbetande 2005 - 2007 fördelat på
utsatta branscher.**



Figuren visar dödsolyckor per 100 000 förvärvsarbetande i utsatta branscher. De som arbetar inom jord- och skogsbruk har störst risk att drabbas av dödsolyckor.

Figur 4

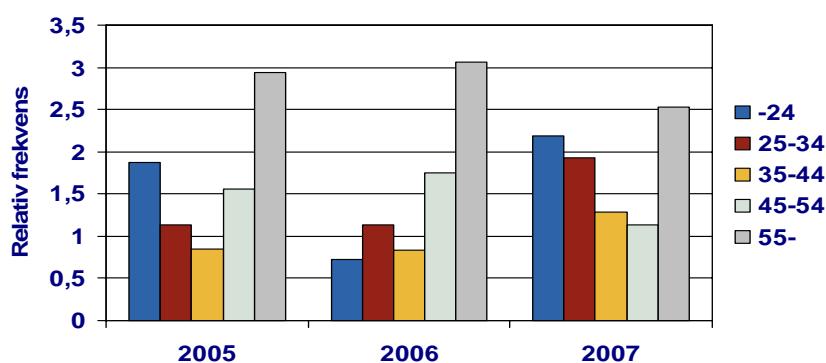
**Anmälda dödsolyckor i ISA 2005 - 2007 fördelat
på ålder.**



Av figuren framgår att åldersgruppen 55 + ofta drabbas av dödsolyckor.

Figur 5

Anmälda dödsolyckor i ISA 2005 - 2007 fördelat på ålder per 100 000 förvärvsarbetande.



Risk för dödsolyckor fördelat på ålder per 100 000 förvärvsarbetande visar (med undantag för år 2006) att de är de äldsta och de yngsta i arbetslivet som är mest drabbade.

Tabellen nedan visar dödsolyckor bland förvärvsarbetande redovisade per månad första halvåret 2008 jämfört med motsvarande period åren 2005 - 2007. En ökning av dödsolyckorna första halvåret 2008 framgår tydligt.

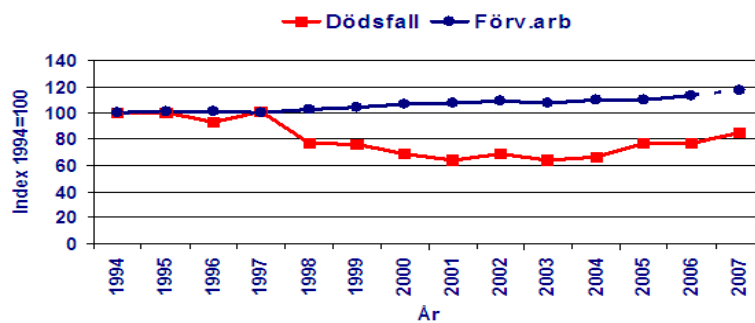
Antal dödsfall per månad. Förvärvsarbetande

	2005	2006	2007	2008
Jan	6	5	7	5
Feb	6	6	1	5
Mar	4	2	9	7
Apr	6	9	6	8
Maj	4	6	5	7
Jun	5	3	2	3
Totalt	31	31	30	35

Orsaker till dödsfallen under samma tidsperiod redovisas i tabellen nedan. Maskin- och fallolyckorna med dödlig utgång har ökat under nuvarande år. Dödsolyckorna orsakat av fordon/transportanordningar har däremot minskat.


Antal dödsfall per orsak. Förvärvsarbetande

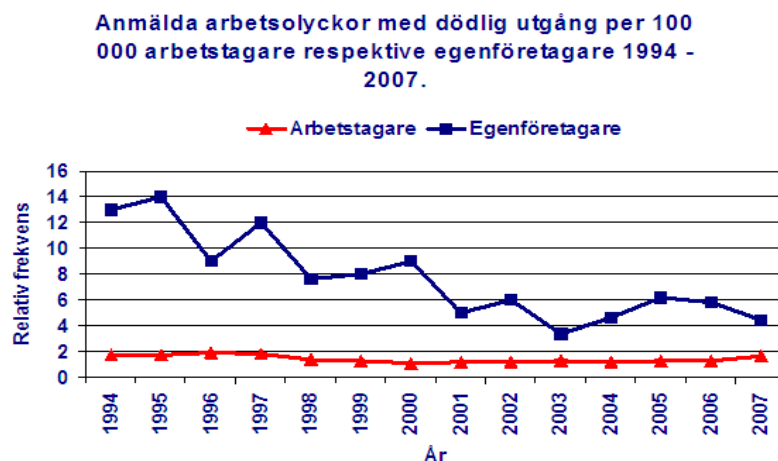
	2005	2006	2007	2008
El, brand	2	1	2	2
Fallande/flygande föremål	10	2	9	12
Maskinolycka	1	5	1	6
Fordon/transportanordning	12	13	14	7
Fall av person	3	4	1	6
Våld	0	2	1	1
Övrigt	3	4	2	1
Totalt	31	31	30	35

Figur 6
**Anmälda arbetsolyckor med dödlig utgång 1994 -
2007 jämfört med antal förvärvsarbetande.
Procentuell förändring.**


Källa: AV/ISA, SCB/RAMS, AKU

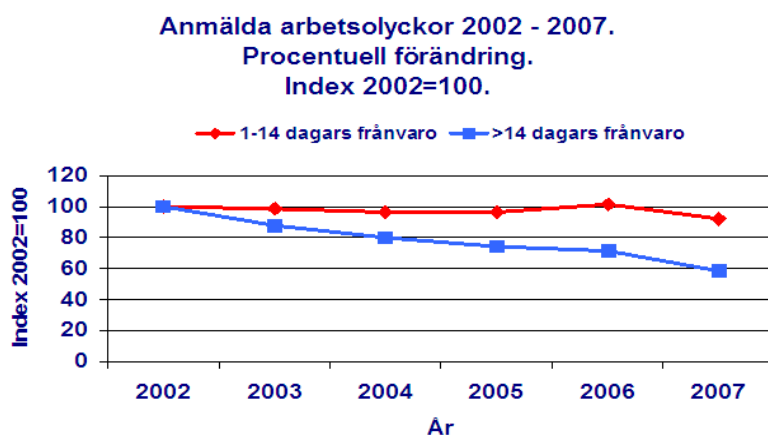
Figuren visar att dödsolyckorna tenderar att minska fram till år 2003. Mellan 2003 och 2007 ökar dödsolyckorna med hela 35 procent medan antalet förvärvsarbetande endast ökar med 9 procent under samma period.

Figur 7



Dödsolyckorna bland egenföretagare visar en tydlig nedgång fram till år 2003 medan dödsolyckorna bland för arbetstagare ökar något från år 2000 till 2007. Däremot ökar dödsolyckorna bland egenföretagare mellan 2003 till 2007.

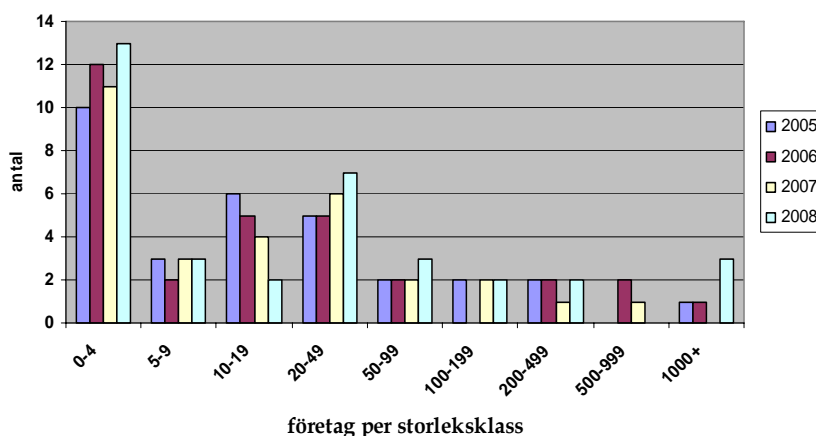
Figur 8



Figuren visar en minskning av anmälda arbetsolyckor med sjukfrånvaro mellan 2002 och 2007. Minskningen fortsätter även under år 2008 (preliminärt). Det framgår även att den långa sjukfrånvaron minskar mer än den korta sjukfrånvaron under tidsperioden.

Figur 9

Anmälda dödsolyckor första halvåret 2005-08 efter företagsstorlek



Av figuren framgår att det är små företag som oftast drabbas av dödsolyckor. Cirka 60 procent av dödsolyckorna sker i företag med färre än 20 anställda.

6.2 AFA försäkring: Allvarliga arbetsskador och långvarig sjukfrånvaro (Rapport 2008)

Risken att drabbas av ett allvarligt arbetsolycksfall fortsätter att minska enligt AFA. De invalidiserande skadorna ligger på en oförändrad nivå och tenderar att drabba samma yrkesgrupper. Det är allt färre som arbetar i de farligaste yrkena, vilket speglar hur arbetsmarknaden har förändrats. Samtidigt drabbas nya grupper. Exempelvis utsätts lärare, socialsekreterare, butik- och bankpersonal för hot och våld. Men det är viktigt att notera att skadefrekvensen på svensk arbetsmarknad är låg vid en internationell jämförelse.

De grupper som ligger högst på risklistan (en risk = antal olycksfall som inträffar per 1 000 förvärvsarbetande och år) finns inom trä- och metallindustriarbete, inom polisen och bevakningsföretagen, inom gruv- och stenbrottsarbete, inom jordbruks-trädgårds- och skogsbruksarbete samt inom metall- och övrigt industriellt arbete.

6.2 Enkät med frågor har skickats till personal vid verkets samtliga distrikt, som årligen bedömer och utreder allvarliga arbetsolyckor. Vilka är deras erfarenheter av olyckorna?

Här följer några sammanfattande trender/orsaker ur enkätsvaren:



- Den samordningsansvarige för arbetsmiljön har en alltmer komplex roll med underentreprenörer i flera led
- Den som sköter upphandlingen har bristande arbetsmiljökunskaper och ställer otydliga krav på underentreprenörerna
- Arbetskraftsbrist leder till att fler mindre företag med outvecklat arbetsmiljöarbete anlitas
- Det finns en acceptans inom vissa branscher att kringgå säkerhetsreglerna, särskilt inom bygg och transport
- Ökad tidspress leder till felhandlingar och avsteg från reglerna
- Bristfällig introduktion av ny arbetskraft
- Riskbedömning görs inte och dokumentation saknas
- Många startar eget företag utan att ha kunskap i arbetsmiljöfrågor
- Andelen små och nischade bemanningsföretag med liten kunskap i arbetsmiljöfrågor ökar
- Utländsk arbetskraft förekommer alltmer på arbetsplatserna. Språksvårigheter och bristande arbetsmiljökunskaper ökar risken för olyckor

7. Förslag på åtgärder och framtida arbete

7.1 Anmälningar till Arbetsmiljöverket om dödsolyckor

I huvudsak är det tre källor Arbetsmiljöverket använder sig av för att få information om inträffade dödsolyckor i arbetet:

- Anmälningar till Arbetsmiljöverket enligt 2 § Arbetsmiljöförordningen som registreras i verkets diarie- och dokumenthanteringssystem, SARA.
- Anmälda arbetsskador enligt Lagen om arbetsskadeförsäkring till Försäkringskassan som förs in i Informationssystemet om arbetsskador, ISA.
- Uppgifter i massmedierna.

Så gott som alla dödsolyckor som inträffar under arbetstid rapporteras till Arbetsmiljöverket. Registrering och uttag sker via olika system vilket innebär att det kan ta tid att få fram informationen. I ISA kan det finnas eftersläpningar av inrapporterade dödsolyckor p g a kvalitetsgranskning. Här finns ett väl fungerande samarbete med Försäkringskassan. Arbetsmiljöverket har även ett väl fungerande samarbete med Polismyndigheten när allvarliga olyckor har inträffat. Det är viktigt att arbetsgivarna känner till att alla arbetsskador ska anmälas till Försäkringskassan.

Allvarliga olyckor och tillbud som ska anmälas till Arbetsmiljöverket enligt 2 § i Arbetsmiljöförordningen, registreras snabbt och enkelt i SARA. Information om olyckor som inte omedelbart lett till dödsfall finns däremot inte alltid registrerad. Säkra uppföljningsrutiner bör avhjälpa detta.

Det är av stor vikt att all information om dödsolyckor kommuniceras både internt och externt.

Pågående aktiviteter:

- Systematisera lärande av olyckor genom djupanalyser av tio arbetsplatsolyckor inom bygg respektive jordbruk under 2009-2010 utöver löpande olycksfallsutredningar

Åtgärdsförslag:

- Arbetsgruppens kartläggning och synpunkter ovan beaktas i det kommande arbetet med nytt diarie- och dokumenthanteringssystem.

7.2 Arbetstagare över 55 år drabbas oftare dödsolyckor än andra åldersgrupper

Statistiken visar att arbetstagare som är 55 + oftare drabbas av dödsolyckor än övriga arbetstagare. Sannolikt beror detta på att åldersgruppen representerar branscher med hög medelålder. Andra tänkbara förklaringsfaktorer som diskuterats är:

- stigande ålder kan medföra sämre förutsättningar för att överleva allvarliga skador.
- stigande ålder försämrar reaktionsförmågan och kan därmed göra det svårare att undkomma eller parera vid en händelse.
- stigande ålder kan medföra nedsatt prestationsförmåga, vilket kan leda till ökad stress och därmed ökad olycksfallsrisk.

Förslag:

- Utreda varför dödsolyckor förekommer oftare bland förvärvsarbetare som är 55 år eller äldre.
- Kommande olycksfallsutredningar föreslås fokusera på ålder som förklaringsfaktor vid analys av dödsolyckor.

7.3 Småföretagen har en överrepresentation av dödsolyckor

a) *Småföretagsstatistik*

Småföretag definieras i Sverige och inom EU som företag med färre än 50 anställda. Som undergrupp förekommer ofta benämningen mikroföretag om företag med

färre än tio anställda. Mer än 99 procent av alla företag i Sverige har färre än 50 anställda. Totalt fanns det i maj 2008 cirka 955 000 företag varav drygt 700 000 var företag utan anställda. Resterande 255 000 har således anställda. Antalet förvärvsarbetande i Sverige uppgick till ca 4,4 miljoner våren 2008. Av dessa arbetade hälften i småföretag; största antalet finns inom näringsgrenarna handel, transport, magasinering och kommunikation följt av fastighetsförvaltning och företagstjänster samt byggverksamhet.

b) Småföretagande och arbetsorganisation

Ledarskapet och ledarstilen varierar mycket. Organisationen har stor betydelse för relationerna inom företaget och för kontakterna med omvärlden. Den gemensamma värdegrunden, branschkulturen, kundkraven och konkurrenssituationen är exempel på faktorer som påverkar företagets relationer och hur man agerar. Myndighetskontakter kan vara krångliga för många små företag. Småföretagarens situation som mångsysslare och avsaknad av specialistfunktion i företaget gör det inte lätt att hålla sig underrättad om gällande regelverk.

c) Intresse för och kunskaper om arbetsmiljöfrågor

Företagarens eget intresse för arbetsmiljön påverkar i hög grad arbetsmiljöarbetet i de minsta företagen samtidigt som man ofta saknar skyddsombud. De minsta företagen har svårt att sätta sig in i arbetsmiljölagstiftningens krav och kännetecknas av kortsiktig planering, improvisation, flexibilitet där de dagsaktuella problemen är i fokus. Långsiktigt förebyggande arbetsmiljöarbete känns många gånger främmande. För att förbättra arbetsmiljökunskaperna bland småföretagare måste aktörer inom arbetsmiljöområdet verka för principen hjälp till självhjälp genom olika typer av lärande aktiviteter. Det krävs beställarkompetens för att upphandla kunskapstjänster. Förmedlare av arbetsmiljöinformation och rådgivare till småföretagen är i första hand regionala skyddsombud, företagshälsovården, arbetsmiljöinspektörer.

d) Arbetsmiljöfrågorna nedprioriteras ofta hos småföretag

Företagarens dominerande roll gör att dennes intresse för arbetsmiljöfrågor kan vara avgörande för om och hur arbetsmiljöarbetet genomförs på arbetsplatsen. Brister i den fysiska miljön är vanligt. Typiska småföretagsbranscher som kännetecknas för hög risk för olycksfall finns inom jord och skog, byggverksamhet, transport, handel, trä- och verkstadsindustri. I ett företag med få anställda måste var och en vara flexibel och kunna rycka in där arbetsinsatsen krävs. Risken med detta är att man saknar kunskapen som behövs för att hantera verktyg och välja rätt arbetsteknik. Stor personalomsättning i vissa branscher leder till att anställda inte hinner lära sig bästa arbetsteknik, man får bristande skyddsinformation och råkar



ut för olyckor. Småföretagaren behöver hjälp och stöd av arbetsmiljöexperter. Arbetsmiljöverket har svårt att nå de mindre företagen i önskvärd omfattning. Många småföretag är kraftigt beroende av större företag som är deras uppdragsgivare.

Faktorer som negativt påverkar småföretagens arbetsmiljö är:

- Tidspress och i vissa fall hög stress
- Brister i den fysiska miljön
- Ökad risk för olyckor
- Högre sjuknärvaro p g a svårigheter att vara borta från arbetet
- Brist på personella och ekonomiska resurser
- Brist på egna specialister inom arbetsmiljöområdet
- Improviserade produktionslösningar

Pågående aktiviteter:

-Kommande informationskampanjer inriktas mot småföretag i riskutsatta branscher.

Åtgärdsförslag:

- Utveckla branschbevakningen
- Verka för att alla nystartade företag får information om grundläggande arbetsmiljöregler.

7.4 Byggbranschen

Dödsolyckorna inom branschen har ökat kraftigt. Orsakerna är många. En byggarbetsplats är en komplex miljö med många aktörer och det är viktigt med en bra arbetsmiljösamordning. Byggherre och projektör kan tidigt påverka arbetsmiljön och förebygga risker. Samordningsansvarig samt den som råder över arbetsplatsen är viktiga aktörer med stor möjlighet att påverka arbetsmiljöförhållandet på arbetsplatser där många arbetsgivare delar arbetsplats. Ofta finns försumligheter att söka här. Gällande byggregler har inte följts. En annan orsak kan vara att beställarens upphandlingsansvarige p g a bristande arbetsmiljökunskaper inte ställer tydliga krav på underentreprenörerna. De senaste årens arbetskraftsbrist har inneburit att branschen haft svårt att hitta arbetskraft med lämpliga kunskaper. Introduktionen av nyanställda har ofta varit bristfällig. Svårigheter att hitta arbetskraft leder ofta till att man anlitar mindre företag med ett utvecklat arbetsmiljöarbete.

Trots ökad byggverksamhet har de stora byggföretagen skurit ned antalet anställda. Verksamheten är omstrukturerad så att de istället anlitar allt fler underentreprenörer. Detta har lett till en ökad omfattning av små entreprenörer och ensamföretagare, även från andra länder, som saknar nödvändig kunskap om lagstiftningen inom arbetsmiljöområdet. När tiderna är goda startar fler eget företag



utan att ha kunskaper i arbetsmiljöfrågor. Den stora ökningen av dödsolyckor hittills under 2008 (13 första halvåret mot sex motsvarande period 2007) kan dock inte förklaras mer än marginellt av högkonjunkturen. Det finns också anledning att på sikt säkra även skyddsombudens och byggarbetarnas arbetsmiljökunskaper, så att de vet vilka krav de kan ställa och hur de bör agera i olika situationer. Arbetsgruppens analys bekräftas också av erfarenheterna från verkets distrikt (se kap 6.2).

Pågående aktiviteter:

- Arbetsmiljöverkets riksövergripande kampanj under hösten 2008 (vecka 43) inriktas på bygginstallationsbranschen. 16 000 småföretag kommer att nås med information om riskbedömning.
- Projektet "Fallrisker vid småhusbyggen" har drivits under våren/sommaren och avslutas under hösten
- Projekt "Tunga byggelement" förbereder tillsynsinsatser verksamhetsåret 2009.

Åtgärdsförslag:

- Arbetsmiljöverket inriktar tillsynen på företagens efterlevnad på nya lagregler och föreskrifter från årsskiftet 2008-09 som förtydligar byggherrens ansvar och som ger en byggherre utan byggkompetens möjlighet att överlåta sitt ansvar till en entreprenör som sköter hela byggprojektet. De nya reglerna innehåller även krav på att särskilda byggarbetsmiljösamordnare utses med krav på arbetsmiljökunskaper och kompetens.
- Riktade informationsinsatser till små företag.

7.5 Samverkan med andra myndigheter

Regeringen har genom jordbruksdepartementet beslutat om en särskild satsning att förebygga olyckor bland jord- och skogsbrukare. Arbetsmiljö är nu ett prioriterat område i det s k landsbygdsprogrammet. Syftet är att genom rådgivning på gårdsnivå minska antalet olyckor. En annan förändring innebär att det under särskilda villkor ska vara möjligt att söka investeringsstöd för inköp av begagnade maskiner och utrustning. Detta kommer framför allt att underlätta för små företag. En attitydförändring behövs för att öka riskmedvetenheten och få dessa att uppmärksamma, förebygga och åtgärda risker som finns inom branschen. Arbetsmiljöverket har ett antal samverkansavtal med aktörer inom jord- och skogsbruk, men formerna för samarbetet är inte formellt uttalade. De varierar och bygger ofta på personliga kontakter. Ett antal myndigheter som Arbetsmiljöverket har samverkansavtal med står inför stora förändringar som innebär nedläggning och/eller sammanslagning med andra myndigheter vilket indikerar ytterligare behov av översyn.



Pågående aktiviteter:

- Samverka med Regeringens nationella satsning för att motverka olycksfall inom jord- och skogsbruket. Ett tillsynsprojekt med inriktning på information om att bedöma risker, maskiner, kemiska hälsorisker och djurhållning planeras. Insatserna kommer att samplaneras med andra aktörer inom branscherna: Jordbruksverket, Lantbrukarnas Riksförbund LRF, Sveriges Lantbruksuniversitet, SLU och Institutet för jordbruks- och miljöteknik, JTI. Arbetsmiljöverkets kommande föreskrifter om djurhållning ska tillämpas. Projektet pågår under en treårsperiod.

Åtgärdsförslag:

- Se över Arbetsmiljöverkets samverkansavtal med andra myndigheter och ge förslag till förbättringar.
- Kartlägga aktuella samarbetspartners gällande tillsyn och utredning av olyckor samt att utreda hur ett effektivt och strukturerat samarbete kan se ut.

7.6 Olycksrisker bland utländsk arbetskraft

Utländsk arbetskraft har uppmärksammats i olycksstatistiken senaste åren (arbetsolyckor med dödlig utgång). Det finns dock inga undersökningar som kan bekräfta eller avfärda hypotesen *att risken att drabbas av allvarliga arbetsolyckor är större bland utländsk arbetskraft än bland svenskar*. Det finns alltså behov av ytterligare data för att göra kunna göra analyser.

Åtgärdsförslag:

- Utreda vissa frågor om utländsk arbetskraft: definiera begreppet utländsk arbetskraft. Vilka grupper av utländsk arbetskraft finns på den svenska arbetsmarknaden? Antal och kartläggning av vilka branscher och företag (nationalitet) de arbetar inom. Hur ser arbetsolyckorna ut (händelser och konsekvenser)?
- Se över rutiner och formulär för anmälan av olyckor och tillbud. Komplettera med frågor om den skadades nationalitet. Översätt anmälan/formulär till engelska/flera språk.

8. Diskussion och avslutning

Projektgruppen konstaterar att det finns en ökande tendens under de senaste tre åren vid jämförelse av helårsstatistik över antalet dödsolyckor i arbetet bland förvärvsarbetande under 2003 - 2007. Under perioden ökar också antalet förvärvsarbetande (9 procent), dock inte i samma omfattning som antalet olyckor med dödlig utgång (34 procent).

Vid en granskning av förhållandet dödsolyckor - företagsstorlek (antal anställda) framgår, att olyckorna sker vid de allra minsta företagen med 0-5 anställda (ca 40 procent) och att var femte dödsolycka drabbar den enskilde företagaren. Vi kan konstatera att det har inträffat fler dödsolyckor under första halvåret 2008 i jämförelse med motsvarande period under de närmast tre föregående åren. Mest drabbade branscher är fortfarande de traditionellt mansdominerade. Drygt 90 procent av de förvärvsarbetande som förolyckats under senare år är män. För att få en bred bild av utvecklingen av arbetsolyckor har projektgruppen även jämfört hur många sjukdagar som de anmälda arbetsolyckorna resulterat i under åren 2002 - 2007. Vid denna jämförelse kan konstateras att antalet sjukdagar minskat, särskilt de med längre sjukskrivningsperioder (>14 dagar) som är relaterade till allvarliga olyckor.

Projektgruppen kan inte bekräfta en beförd accelererande utveckling av antalet dödsolyckor bland förvärvsarbetande. Vi kan heller inte konstatera någon eller några särskilda faktorer som kan förklara det ökade antalet olyckor under de senaste åren. Däremot kan vi konstatera att dödsolyckorna i stor utsträckning inträffar vid små företag och i synnerhet drabbar ensamföretagare.

Den stora ökningen av dödsolyckorna inom bygg under 2008 måste tas på största allvar inom branschen. Kraftiga åtgärdsprogram behövs för att utveckla det förebyggande arbetsmiljöarbetet. Bättre arbetsmiljöplaner, riskbedömningar och utbildningar måste genomföras så att reglerna kan följas. Särskilt måste de många små företagen inom branschen utvecklas i sådan riktning, att arbetsolyckorna avsevärt kan minskas.

Arbetsmiljöverkets minskade resurser gör det extra angeläget att finna ett resurssnålt arbetssätt gentemot framförallt större byggföretag. Dessa har egen personal med goda arbetsmiljökunskaper och borde i högre utsträckning än hittills själva arbeta seriöst med att se till att arbetsmiljörisker förebyggs och åtgärdas. Effektivare styrning/direktiv från de beställande företagen till underentreprenörer är nödvändigt. Att de stora byggföretagen skurit ned på antalet egna anställda, trots ökad byggverksamhet, och i växande omfattning anlitat entreprenörer med få anställda och ensamföretagare, måste leda till att arbetsmiljöinspektörerna utövar tillsyn direkt på byggarbetsplatsen. En viktig uppgift för Arbetsmiljöverket är att utveckla en strategi för att nå de mindre företagen med information om arbetsmiljöregler.

Arbete inom jordbruket inkluderar ofta byggnadsarbete, skogsarbete, djurskötsel, användning av motorredskap, traktorer och andra fordon, bekämpningsmedelshantering och annan verksamhet som innebär stora olycksrisker. De flesta olyckorna inom jordbruket inträffar vid arbete med maskiner. Även fordons- och trafikolyckor är vanliga, där traktorer och andra lantbruksmaskiner är inblandade. Kunskaper måste således vara både breda och

djupa för att de som arbetar inom branschen ska kunna undvika att utsätta sig själv och andra för olycksrisker. Näringsgrenen har generellt sett få anställda och många ensamföretagare. En attitydförändring kring risker inom branschen är nödvändig för att minska olyckorna.

De flesta som omkommer i skogen är skogsbrukare antingen med eget företag eller självverksamma. De har antingen arbetat i egen skog eller arbetat i sitt företag som entreprenörer till ett större skogsbolag. Orsakerna till dödsolyckorna är oftast fallande träd och/eller rotvältor i kombination med felaktig arbetsteknik. Olyckorna inträffar ofta i samband med användning av skogsmaskiner. Skogsarbetarna tar onödiga risker, särskilt när de inte är utvilade. Arbetsmiljöverket utreder regelbundet allvarliga olyckor där brister i underhåll och/eller säkerhet kan konstateras samt brister i kommunikationen mellan maskinförare och huggare.

Arbetslivet har under perioden som undersökts genomgått en ytterligare uppsplittring. Offentligt finansierad service läggs ut på entreprenad. Antalet företag, speciellt små, ökar i den s.k. företagsnära sektorn. Tjänster utförs direkt vid behov. Personal hyrs in vid produktionstoppar. Mycket av arbetet utförs som ensamarbete. Antalet aktörer med arbetsmiljöansvar har ökat, vilket ställer större och tydligare krav på samordning. Riskbilden har komplicerats.

9. Referenser

Källmaterialet har hämtats från AV/ISA, AV/SARA, SCB/RAMS och AFA försäkring 2008.

Statistiska Centralbyrån (2008), *Företagsregister*

Bornberger-Dankvart, Ohlsson, Andersson, Rosén (2005), *Arbetsmiljöarbete i småföretag*, Arbete och Hälsa nr 2005: 6, Arbetslivsinstitutet

Antonsson A-B, Axelsson, Birgersdotter, Cerin, *Miljö- och arbetsmiljöutlysning i småföretag. En inledande studie*, IVL - rapport B1638, 2005

Statskontoret, 2004 *Systematiskt arbetsmiljöarbete - en utvärdering av Arbetsmiljöverkets insatser*, rapport 2004:13, Statskontoret, Stockholm

Frick K (2004) *Paper*, EU- konferens Amsterdam september 2004

Birgersdotter m fl. 2004, *Systematiskt arbetsmiljöarbete i småföretag - vad kan externa aktörer som regionala skyddsombud och företagshälsovård göra för att få SAM att fungera?* IVL rapport B 1589

Antonsson A-B, Birgersdotter & Bornberger-Dankvart (2002) *Small enterprises in Sweden*, Arbete och Hälsa nr 2002: 1, Arbetslivsinstitutet



Bilaga

Dödsolyckor, arbetstagare och egenföretagare, 2008:

Korta händelsebeskrivningar och orsak, januari t o m 15 augusti 2008.

El, brand

- Vid montering av spisfläkt får inredningssnickare ström genom kroppen och avlider
- Feriearbetande pojke får strömgenomgång, ramlar mot marken. Avlider efter några dagar.

Fallande/flygande föremål

- Ras i Kirunagruvan; chaufför omkommer
- Träffas av lossnande gaffeldrag vid bärgning av lastbil
- Chaufför får rör över sig vid lastning
- Omkommer vid skogsröjning av fallande träd
- Vid lossning av last får lastbilschaufför rör över sig (glider av truck)
- Kläms till döds då container glider av gaffeltruck
- Grävmaskinist får stenbumling i huvudet. Sprängningsarbete pågår
- Rotvälta i skogen
- Brunnsborrhare får del av utrustningen i huvudet
- Kläms under flak vid reparationsarbete på en järnvägsvagn
- Fallande träd
- Träffas av timmerkran som glider av ett lastbilsflak
- Chaufför får last över sig
- Del av silo med sex ton foder kollapsar och träffar lantbrukare
- Kläms under tung last som glider av flak

Maskinolycka

- Ihjälklämd i justerverk i sågverk
- Sågverksarbetare fastnar mellan två kedjetransportörer
- Maskin exploderar vid provkörning, träffas av maskindel i huvudet
- Fastnar med arm i en bandtransportör och förblöder
- Ihjälsågad vid bysåg
- Träffas av balk som kopplats av en kran
- Maskinoperatör kläms till döds av rörlig maskindel

Fordonsolycka/påkör

- Bil-tågkollision vid obehövad järnvägsövergång
- Helikopter störtar
- Överkörd av egna traktorn
- Överkörd av backande hjullastare
- Avlider vid reparation av lastbilssläp på byggarbetsplats



- Två lastbilar kolliderar nattetid
- Fordon tippar vid lossning och maskinförare får schaktmassor över sig

Fall av person

- Chaufför faller över kajkanten vid lastning (barriär saknas)
- Faller vid rivning av byggnadsställning
- Faller från byggnadsställning
- Faller vid taklägningsarbete
- TVÅ dödas när gjutform rasar vid brobygge
- Feriearbetande flicka, 15 år, faller från tak genom röklucka
- Byggnadsarbetare dödsstörtar då stål- och betongstomme rasar
- Takläggare faller mot marken

Våld

- Vårdare blir knivskuren av pojke på LVU-hem

Övrigt

- Klämd vid avlastning av inomhuslift

Dödsolyckor: Omkomna, som inte omfattas av arbetskadeförsäkringssystemet och därmed inte ingår i den nationella arbetskadestatistiken

- Fastnar i utfodringsmaskin (sjukpensionär, ej förvärvsarbetande)
- Besättningsman blir ihjälklämd av fartygsdörr i Frihamnen (utländsk)
- Svetsare faller vid bygge av värmeverk (utländsk)
- Värnpliktig träffas av vådaskott under övning
- Praktikant drunknar på kollo