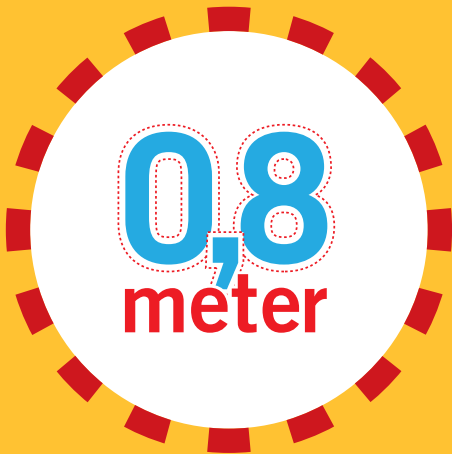
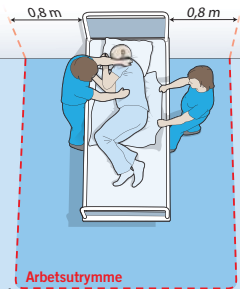




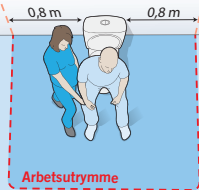
ARBETSMILJÖ  
VERKET

Utrymme för vård och omsorgsarbete





Utrymme som behövs för hjälpmedel.



Utrymme som behövs för hjälpmedel.



**DET ÄR VIKTIGT** att det finns tillräckligt med plats för vårdarbete. Både för den som arbetar, den som ska ha hjälp och för de hjälpmedel som behövs. Det behövs tillräckligt med utrymme för att undvika skadliga rörelser som att sträcka sig och vrida sig. Normalt behövs ca 0,8 meter.



# Utrymme för vård och omsorgsarbete

– arbetsgivarens ansvar

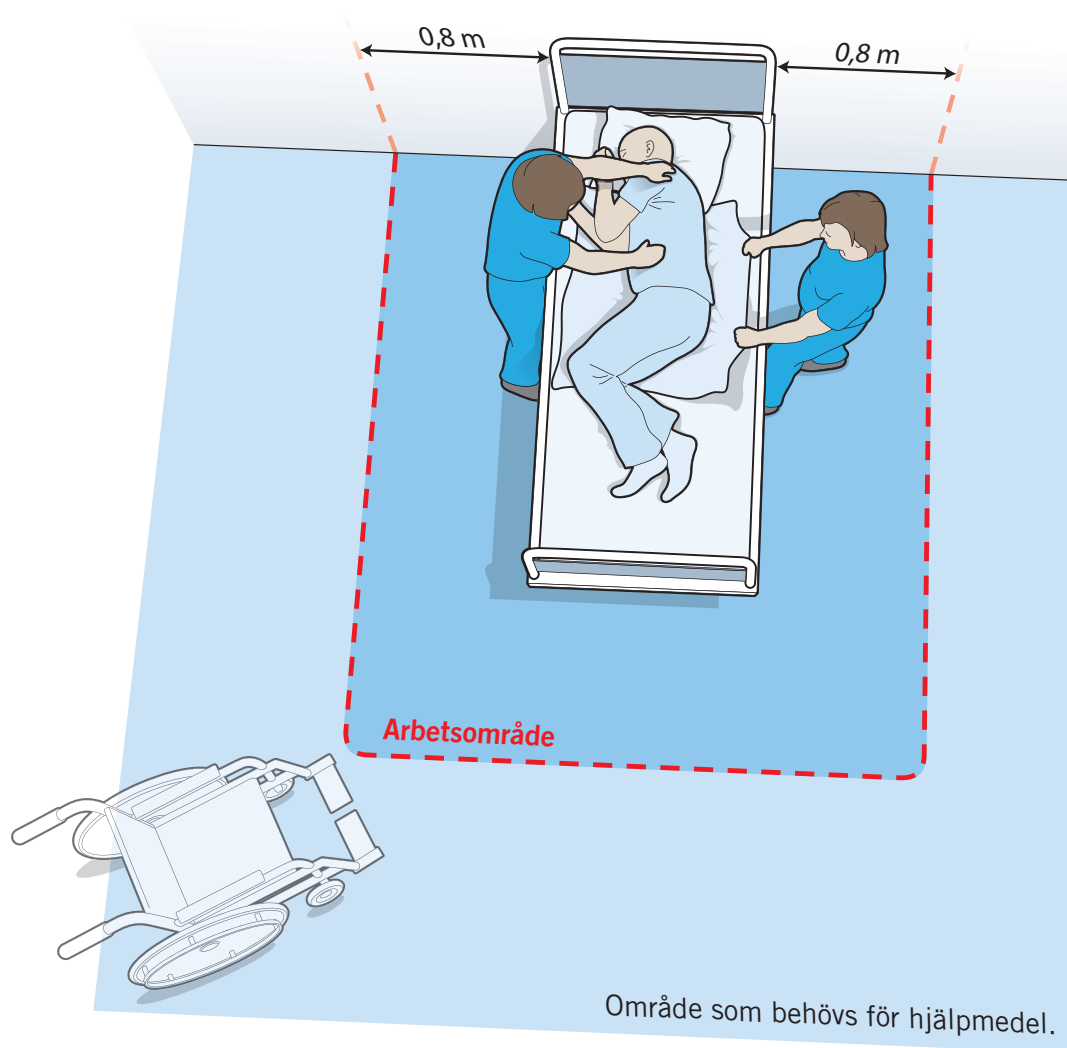
0,8  
meter

Du som är arbetsgivare har ett ansvar för att undersöka och riskbedöma de arbetsplatser där dina anställda ska arbeta. Det ansvaret har du oavsett om det är i dina egna vårdlokaler eller ute i ett enskilt hem.

Det som ni också behöver undersöka är att det finns tillräckligt utrymme för att arbeta på ett skonsamt sätt, särskilt runt sängar och i hygienutrymmen. Arbetstagaren behöver utrymme för att röra sig fritt, kunna använda sig av benstyrka när kraft behövs eller för att kunna huka sig ned utan att hindras. Även för de hjälpmedel som behövs ska det finnas plats att manövrera på ett enkelt och smidigt sätt. Glöm inte att det också krävs mer utrymme för att utan hinder kunna manövrera hjälpmedel fram till platsen där arbetet ska utföras.

Praktiskt kan det innebära:

- minst 0,8 m fritt utrymme för att arbetstagaren
- utrymme för hjälpmedel såsom duschstolar och rullstolar
- utrymme för lyfthjälpmedel och dylikt
- inga trappor, trösklar eller mattor som hindrar
- tillräckligt breda dörröppningar



Det är också viktigt att ni tar hänsyn till att tiden blir tillräcklig för de arbeten som ska utföras. Stress är en vanlig orsak till att ta genvägar i omvårdnadsarbetet som kan få allvarliga konsekvenser om det innebär att man inte använder sig av lämpliga arbetsrörelser och hjälpmedel för arbetet.

Varje år ser vi att många arbetstagare får belastningsrelaterade skador inom vård- och omsorgsarbeten. Arbetet är ofta tungt och vi ser att just felaktig hantering och bristande utrymme är en vanlig orsak till dessa skador.

Du behöver därför se till att du och dina arbetstagare har tillräckliga kunskaper om arbetsmiljön där ni ska utföra arbeten. När riskerna är allvarliga ska du som arbetsgivare se till att åtgärda detta samt att det finns skriftliga instruktioner för arbetet. För din personal med arbetsledande arbetsuppgifter eller andra med arbetsmiljöuppgifter krävs därför särskild kunskap, resurser och befogenheter för detta.

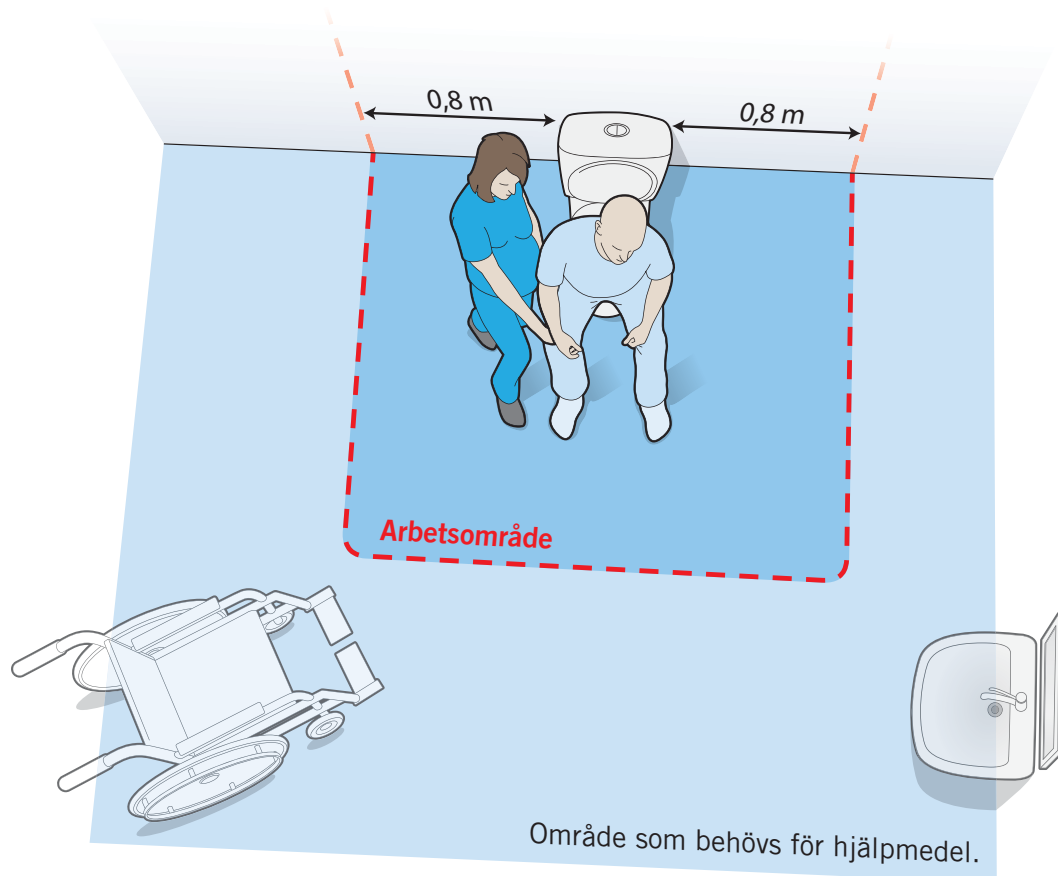
Vid arbete i enskilt hem kan du som arbetsgivare behöva samråda med andra arbetsgivare runt vårdtagaren, med kommunens biståndshandläggare eller med fastighetsägaren för att skapa en bra arbetsmiljö för dina anställda. I arbetsmiljölagen finns särskilda regler om samordning vid gemensamma arbetsställen och verksamheter som berör varandra.

*Mer information finns i Arbetsmiljöverkets föreskrifter:*

Systematiskt arbetsmiljöarbete, AFS 2001:1

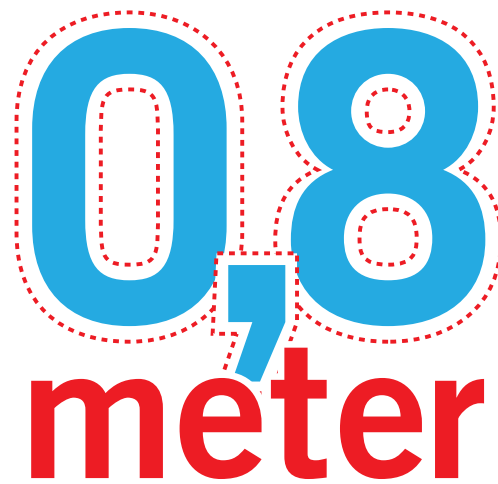
Arbetsplatsens utformning, AFS 2009:2

Belastningsergonomi, AFS 2012:2



# Utrymme för vård och omsorgsarbete

– arbetstagarens ansvar

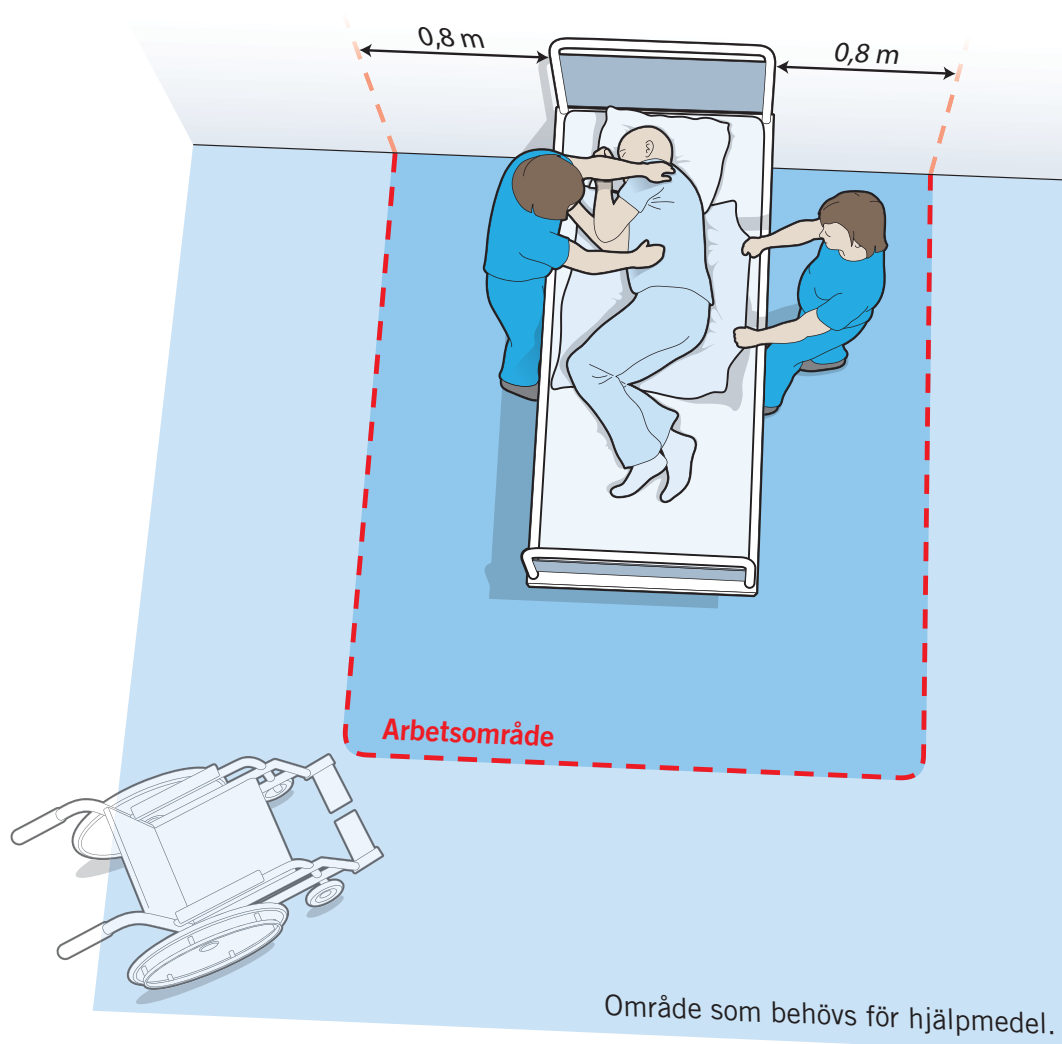


0,8  
meter

The graphic features the text '0,8 meter' centered within a white circle. The numbers '0' and '8' are large, blue, and outlined with a red dotted border. A red comma is positioned between the '0' and '8'. Below the numbers, the word 'meter' is written in a bold, red, sans-serif font.

Du som är arbetstagare och som ska utföra vårdarbeten måste tänka på att följa de instruktioner du får av din arbetsgivare. Det är viktigt att använda de hjälpmedel och all annan utrustning som finns tillgänglig, både för din och vårdtagarens säkerhet. Det är särskilt viktigt att du tänker på hur du hjälper, stödjer och förflyttar eftersom just belastningsskador är så vanliga inom vård och omsorgsarbeten.

För att kunna arbeta på ett bra sätt behövs tillräcklig plats både för den som arbetar, den som ska hjälpas och de hjälpmedel som används. För att undvika skadliga rörelser såsom att sträcka sig och vrida sig behövs tillräckligt med utrymme. Normalt behövs ca 0,8 m för den som ska arbeta med till exempel förflyttning av en person för att få kraft från benen eller för att kunna huka sig ned.



När du använder hjälpmedel behövs ytterligare utrymme för att manövrera hjälpmedel såsom rullstolar, lyfthjälpmedel, sängar etc. I utrymmen där du bara ska passera förbi gående krävs normalt cirka 0,6 m. Ibland kan du behöva mer utrymme än 0,8 m till exempel om ni är flera som ska hjälpa en vårdtagare. Behovet av tillräckligt utrymme gäller oavsett om du utför arbetet i en vårdlokal eller i enskilt hem.

Som arbetstagare ska du få information och instruktioner om hur du på bästa sätt kan utföra olika slags arbeten och vilka hjälpmedel du ska använda. Men du ska också informera din arbetsgivare om brister i arbetsmiljön till exempel om det är för trångt för att använda ett hjälpmedel. Om förutsättningarna för ditt arbete hos olika vårdtagare förändras ska du också kontakta din arbetsgivare, till exempel om vårdtagaren får förändrade omvårdnadsbehov. Exempel på åtgärd kan vara behov av omöblering eller ombyggnationer som förenklar ditt dagliga arbete eller att vårdtagaren har fått en ny rullstol/permobil som kräver mer utrymme.

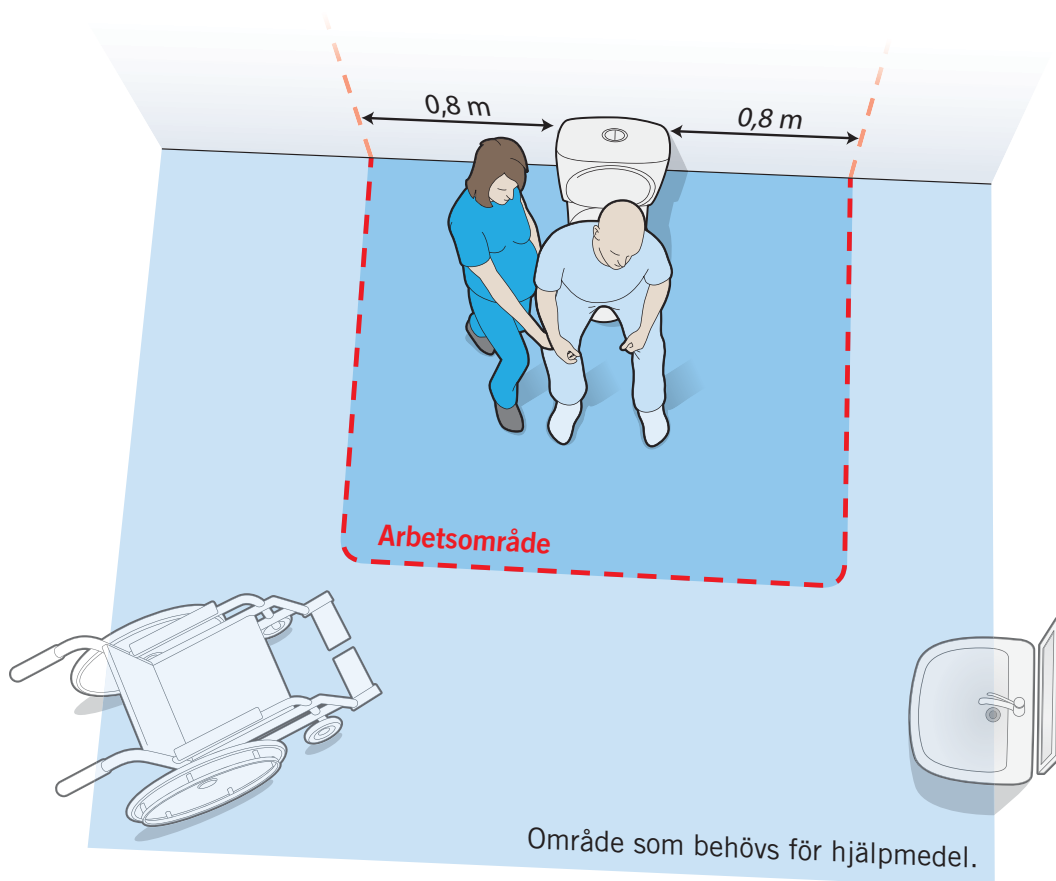
Varje år skadas många arbetstagare vid vård och omsorgsarbeten till följd av överbelastning i sitt arbete. Gör därför något för att minska risker du ser i ditt arbete, chansa inte.

*Mer information finns i Arbetsmiljöverkets föreskrifter:*

Systematiskt arbetsmiljöarbete, AFS 2001:1

Arbetsplatsens utformning, AFS 2009:2

Belastningsergonomi, AFS 2012:2







# Utrymme för vård och omsorgsarbete

– andra aktörer

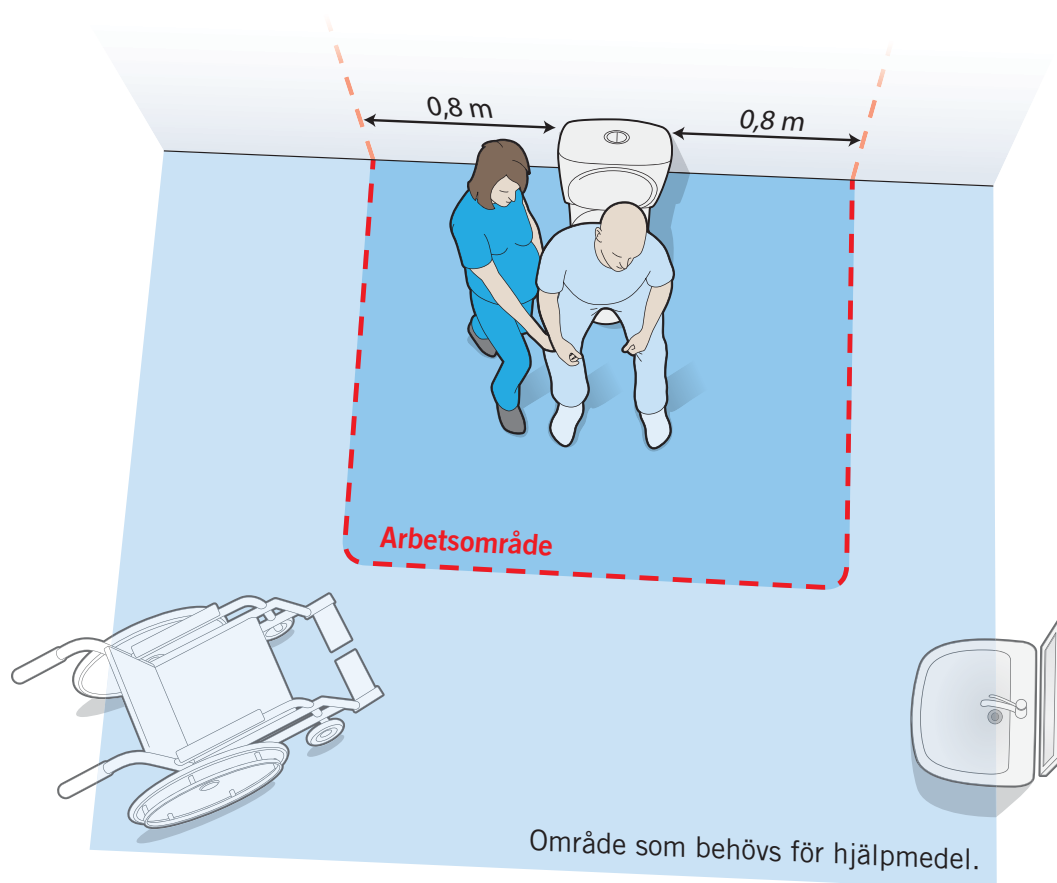
0,8  
meter

Arbete inom vård och omsorg berör fler aktörer än de som utför vårdarbetet. Det kan vara fastighetsägare, arkitekter och projektörer eller andra entreprenörer som utför tjänster runt ett vårdboende.

När det finns många olika aktörer som ska arbeta på samma plats behövs ofta god samordning och planering för de olika behov som finns för olika arbeten inom en och samma lokal. Det behövs planering i både pågående verksamheter och i planering av kommande verksamheter för olika behov av utrymmen som arbetstagaren, vårdtagaren och olika hjälpmedel kan behöva. Det kan vara utrymme och möjlighet att transportera vårdtagaren i dennes lägenhet och utrymme i hiss samt till och från entrén i fastigheten där vårdtagaren bor. Samordning kan även behövas för att inte olika verksamheter ska krocka med varandra så att risker och andra hinder uppstår mellan dem.

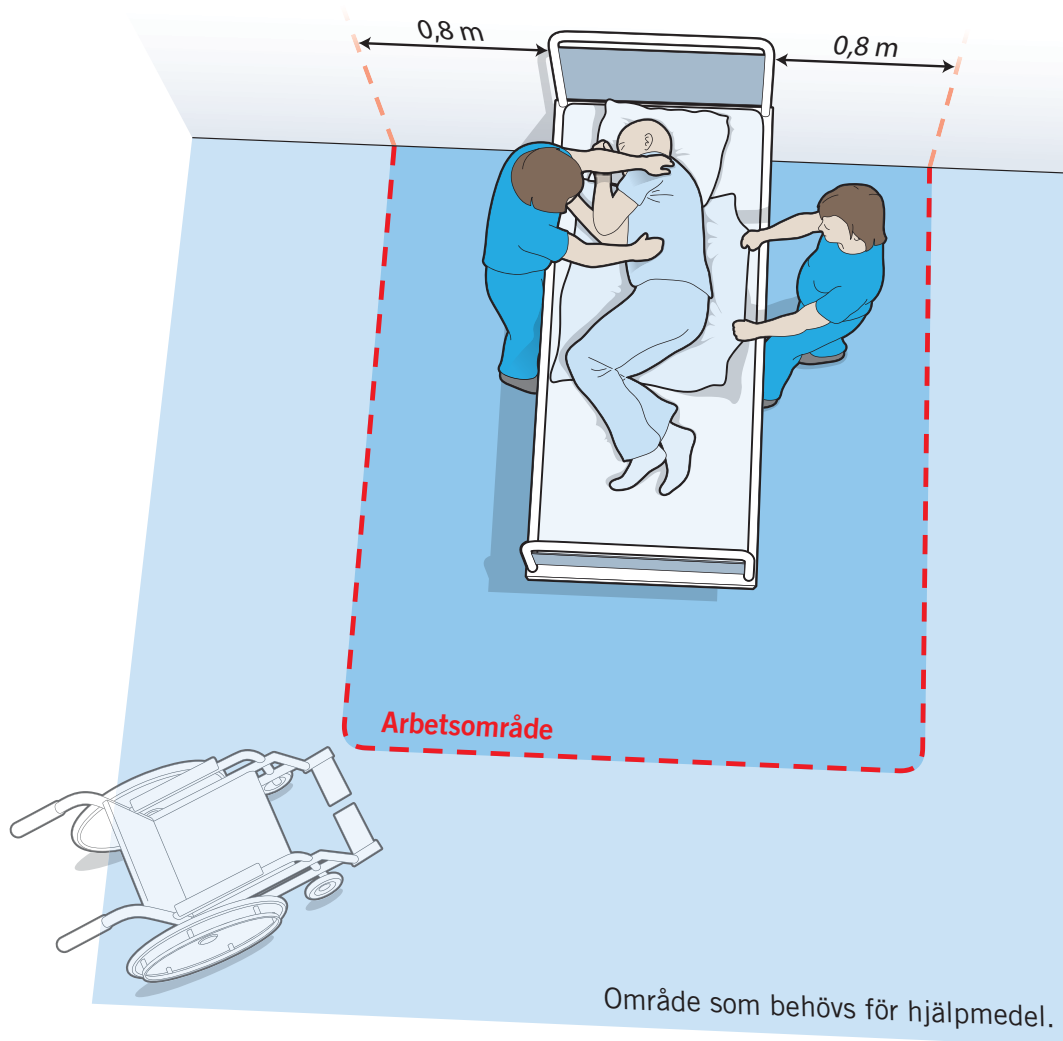
### Byggherren/ Fastighetsägaren/ Beställaren

Den som låter utföra en nybyggnation eller ombyggnation, har ett ansvar för utformningen av lokaler ur ett arbetsmiljöperspektiv. Det gäller såväl arbetsmiljön under byggprocessen som för den kommande verksamheten för vård- och omsorgsarbete. Byggherrens ansvar gäller under hela byggprocessen, från planering och projektering till färdig byggnad eller lokal. För den färdiga byggnaden finns ett ansvar att bevaka säkerhet



och hälsa för de kommande arbetena som behövs med drift, underhåll, reparation, ändring och rivning. I praktiken kommer byggherren eller dennes representanter ofta att tidigt behöva samråda med lokalens framtida användare om vilka särskilda behov som just deras verksamheter har. Arbetsgivaren har naturligtvis alltid kvar det yttersta ansvaret för att arbetslokalerna är lämpliga för det arbete de bedriver.

Byggherren, som oftast också är fastighetsägaren, behöver i allmänhet känna till alla särskilda arbetsmiljöregler som planering, projektering och utförandet av en byggnation innebär liksom särskilda arbetsmiljökrav som de framtida lokalernas arbetsplatser och verksamhet kan ha. Kunskap och kännedom om arbetsmiljöregler är viktiga att byggherren har inför planering och projektering som skapar underlag till upphandling och beställning. Byggherren ansvarar under hela byggprocessen för att gällande arbetsmiljöregler följs från planering, projektering till utförandet av en byggnation. Byggherren ska utse byggarbetsmiljösamordnare för de olika byggskedena, planering och projektering respektive utföran-



det. De kallas Bas-P respektive Bas-U i Arbetsmiljöverkets föreskrifter. Byggherren kan också välja att sköta samordningen själv om denne har rätt kunskaper och erfarenhet. Om byggherren inte vill ha de uppgifter och det ansvar som beskrivits ovan kan en uppdragstagare utses genom ett skriftligt avtal. Mer information finns på [www.av.se](http://www.av.se).

### Arkitekter/ Projektörer/ Konstruktörer

Arkitekter, projektörer och andra konsulter har i sin tur ett ansvar för att i ett projekt beakta alla särskilda arbetsmiljöaspekterna som kan påverka en lokal eller konstruktions utformning. Det gäller att vid både nybyggnation och ombyggnation se till att nå upp till den nivå som dagens arbetsmiljoregler kräver för olika sorters vårdarbeten.

Kontinuerligt under planeringen och projekteringen behöver arkitekter, projektörer, konstruktörer med flera lämna information till bygg- arbetsmiljösamordnaren, Bas-P, om vilka arbetsmiljörisker som deras konstruktioner kan medföra och hur de kan förebyggas. Det kan vara särskilda behov under byggskedet av utrymme för arbetet, speciella lyfthjälpmedel för fönster eller andra särskilda krav som en viss slags produkt kräver. De behöver även ta hänsyn till arbetsmiljön i de kommande verksamheterna och lokalerna utifrån tillgängliga beskrivningar. Det kan för vård och omsorg behövas särskilda beskrivningar om behov av utrymme för arbetstagare och hjälpmedel utifrån den verksamhet som ska bedrivas.

Halkfria golv, ljudabsorbenter, viss slags ventilation, särskild elinstallation för viss medicinsk utrustning, särskilda hygienkrav, automatiska dörröppnare är andra faktorer att tänka på.

### Fastighetsägaren/upplåtarens ansvar för en arbetslokal

Fastighetsägare kan inte tvingas att anpassa en arbetslokal men Arbetsmiljöverket kan förbjuda fastighetsägaren att hyra ut eller upplåta vissa lokaler eller markområden för vissa verksamheter. Det är sedan upp till fastighetsägaren att bestämma om denne vill åtgärda det hela eller inte. Arbetsmiljöverket tar inte ställning till vem som ska betala eventuella åtgärder. En fastighetsägare kan behöva ha fördjupad kunskap om vilka särskilda arbetsmiljoregler som kan komma att behövas för olika slags verksamheter för att kunna erbjuda anpassade lokaler. Utrymmesbehov vid vård- och omsorgsarbeten är exempel på kunskaper fastighetsägaren behöver känna till.

### Samordning

På arbetsställen med flera arbetsgivare krävs samordning mellan de olika aktörerna så att man inte utsätter varandra för risker. Det handlar om att se hela kedjan med de behov som uppstår på olika platser inom en fastighet/lokal och vilka det berör. Om arbetena utförs vid ett gemen-

samt vårdboende så blir det i första hand den som råder över detta som är samordningsansvarig. Exempelvis när ett vårdboende tar in en städ-firma. Arbetsmiljöverket kan vid behov utse en samordningsansvarig.

Det företag som har samordningsansvaret på ett gemensamt arbetsställe har också ett ansvar. Den främsta uppgiften är att se till att samverkan mellan olika entreprenörer fungerar bland annat tidsmässigt så att man inte hindrar varandra i sitt arbete. Det kan till exempel röra sig om olämpliga placeringar av material och anordningar eller ostädade arbetsplatser som medför onödigt lyftande och bärande för andra. Det samordnande företaget övertar däremot aldrig den enskilde arbetsgivarens ansvar för sin personals arbetsförhållanden.

Samordningen kan kräva kontakter mellan olika vårdarbetsgivare men också med till exempel bostadsrättsföreningar, fastighetsbolag och i vissa fall kanske även biståndshandläggare rörande faktorer som påverkar arbetsmiljön. Samordningen kan gälla såväl arbeten runt enskilda vårdtagare men även gemensamma utrymmen och utrustning för arbeten med flera vårdtagare på olika ställen inom samma fastighet.

I ett vanligt flerfamiljshus där arbeten utförs för olika vårdtagare av olika vårdentreprenörer finns ingen som är mer uttalat ansvarig för samordning. Då kan det ofta vara lämpligt att samråda mellan berörda. Det enskilda arbetsgivaransvaret finns alltid kvar hos varje arbetsgivare.

#### Samordning mellan byggnadsarbeten samt vård- och omsorgsarbeten

Vid byggnadsarbete i anslutning till vård- och omsorgsarbeten är det vanligt att det uppkommer olika slags problem mellan den ordinarie verksamheten och byggnadsarbetena. Vanliga bekymmer kan vara begränsat utrymme, störande buller, damm eller transporter som tillkommer i samband med byggnationen. Det är viktigt att den som är samordningsansvarig för den ordinarie verksamheten eller det gemensamma arbetsstället ser till att tidigt starta samråd och samverkan med den som är byggarbetsmiljösamordnare för byggnadsarbetena. Genom en fungerande samordning brukar de flesta av dessa problem gå att lösa.

Mer information finns i Arbetsmiljölagen  
och i Arbetsmiljöverkets föreskrifter:

Byggnads- och anläggningsarbete, AFS 1999:3

Arbetsplatsens utformning, AFS 2009:2

Belastningsergonomi, AFS 2012:2